

## 6. Preise

### 6.1 Verbraucherpreise, Erzeugerpreise, Baupreise

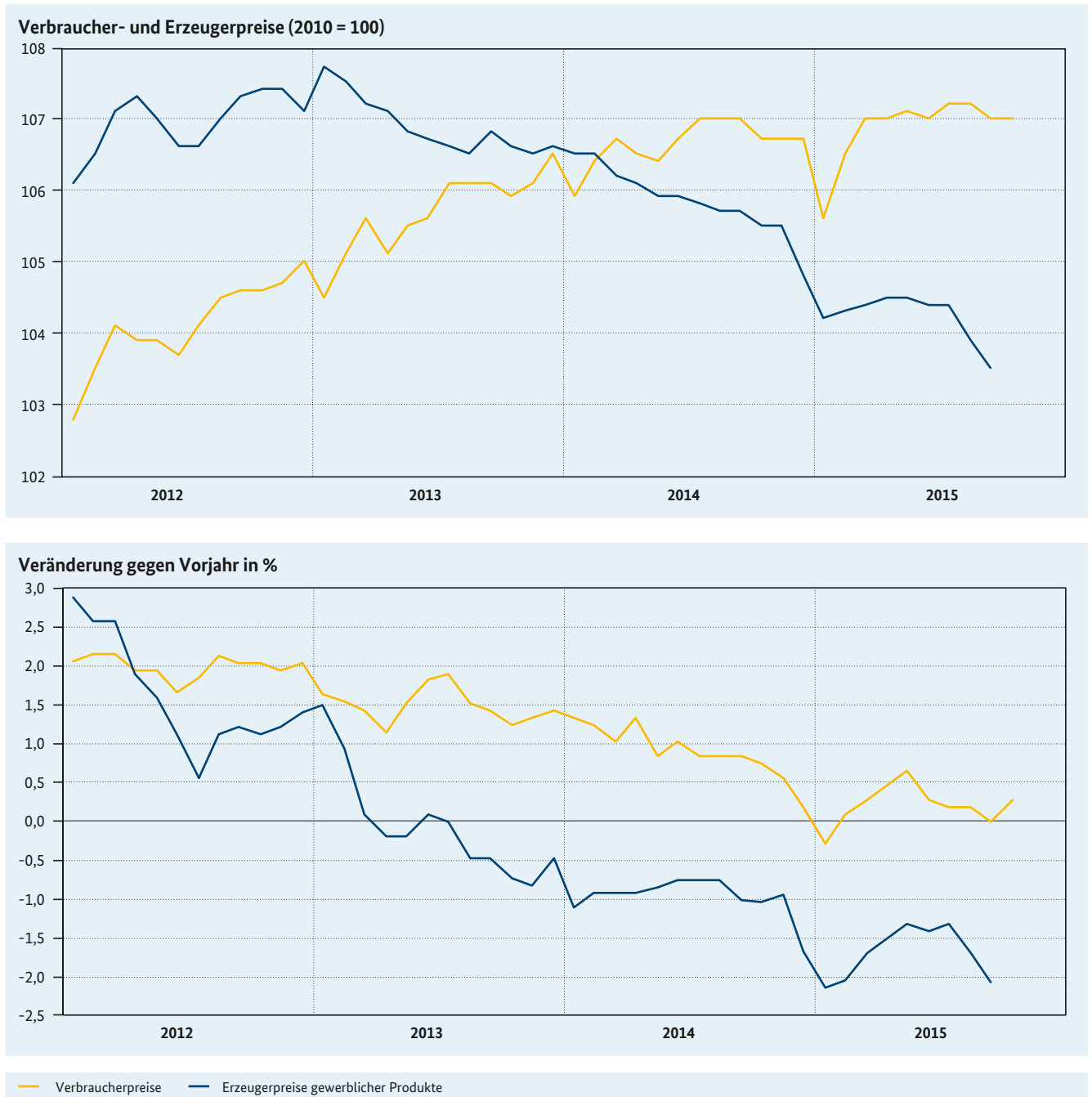
Bundesrepublik Deutschland

					2014	2015			2015						
		2012	2013	2014	4. Vj.	1. Vj.	2. Vj.	3. Vj.	Mai	Juni	Juli	Aug.	Sept.	Okt.	
<b>Verbraucherpreise<sup>1</sup></b>															
<b>Insgesamt (Ursprungszahlen)</b>		Index	104,1	105,7	106,6	106,7	106,4	107,0	107,1	107,1	107,0	107,2	107,2	107,0	107,0
		gg. Vj. in %	+2,0	+1,5	+0,9	+0,5	+0,1	+0,5	+0,1	+0,7	+0,3	+0,2	+0,2	0,0	+0,3
Waren		Index	105,9	107,7	107,9	107,5	106,4	107,8	106,9	107,9	107,6	107,0	106,7	107,0	107,1
		gg. Vj. in %	+2,7	+1,7	+0,2	-0,5	-1,4	-0,4	-1,0	-0,3	-0,5	-0,7	-0,9	-1,3	-0,8
Verbrauchsgüter		Index	109,0	111,5	111,7	110,8	109,7	111,1	110,0	111,3	111,1	110,8	109,9	109,4	109,3
		gg. Vj. in %	+3,9	+2,3	+0,2	-0,7	-2,1	-0,9	-1,9	-0,6	-1,0	-1,2	-1,8	-2,4	-2,1
darunter:		Index	105,7	110,4	111,5	110,7	112,0	113,0	111,8	113,2	112,6	111,8	111,5	112,1	112,7
Nahrungsmittel		gg. Vj. in %	+3,4	+4,4	+1,0	-0,2	-0,5	+1,2	+0,8	+1,4	+1,0	+0,4	+0,8	+1,1	+1,6
darunter:		Index	115,8	120,6	119,5	117,6	114,4	114,5	112,2	114,8	114,2	113,1	112,0	111,6	111,1
Haushaltsenergie <sup>2</sup>		gg. Vj. in %	+5,9	+4,1	-0,9	-2,2	-4,8	-4,7	-6,5	-4,3	-4,9	-5,7	-6,7	-7,0	-6,5
Gebrauchsgüter, mittlere Lebensdauer		Index	102,7	104,1	104,8	106,1	104,2	105,8	104,8	105,8	105,0	103,0	104,3	107,2	108,1
		gg. Vj. in %	+1,8	+1,4	+0,7	+0,5	+0,2	+0,5	+0,9	+0,4	+0,6	+0,7	+1,2	+0,9	+1,9
Gebrauchsgüter, langlebig		Index	98,0	97,4	96,9	96,7	96,8	97,2	97,3	97,3	97,2	97,1	97,4	97,4	97,7
		gg. Vj. in %	-0,8	-0,6	-0,5	-0,5	-0,2	+0,3	+0,4	+0,4	+0,1	0,0	+0,4	+0,7	+1,1
Dienstleistungen		Index	102,4	103,8	105,5	106,0	106,3	106,3	107,3	106,3	106,4	107,4	107,6	107,0	106,9
		gg. Vj. in %	+1,3	+1,4	+1,6	+1,5	+1,4	+1,2	+1,1	+1,5	+0,9	+1,1	+1,2	+1,1	+1,2
darunter:		Index	102,5	103,8	105,4	105,9	106,2	106,5	106,8	106,5	106,6	106,7	106,8	106,9	107,0
Wohnungsmieten		gg. Vj. in %	+1,2	+1,3	+1,5	+1,5	+1,3	+1,2	+1,2	+1,2	+1,2	+1,2	+1,1	+1,2	+1,1
<b>Insgesamt ohne Energie</b>		Index	102,6	104,2	105,6	106,0	106,2	106,6	107,0	106,6	106,6	106,9	107,1	107,1	107,3
		gg. Vj. in %	+1,5	+1,6	+1,3	+1,0	+1,0	+1,2	+1,0	+1,3	+1,1	+1,0	+1,1	+1,1	+1,4
Energie		Index	116,4	118,0	115,5	112,5	107,6	110,4	107,7	110,9	110,4	109,8	107,5	105,7	104,9
		gg. Vj. in %	+5,7	+1,4	-2,1	-3,8	-7,3	-5,6	-7,6	-5,0	-5,9	-6,2	-7,6	-9,3	-8,6
<b>Insgesamt (saisonbereinigt<sup>3</sup>)</b>		Index	104,1	105,7	106,6	106,6	106,4	107,1	107,0	107,2	107,1	107,1	107,0	107,0	107,1
		gg. Vj. in %	+2,0	+1,5	+0,9	+0,5	0,0	+0,5	+0,1	+0,7	+0,4	+0,2	+0,1	0,0	+0,3
<b>HVPI<sup>4</sup></b>		Index	113,5	115,3	116,2	116,2	115,8	116,5	116,6	116,6	116,4	116,7	116,7	116,4	116,4
		gg. Vj. in %	+2,2	+1,6	+0,8	+0,4	-0,1	+0,3	0,0	+0,7	+0,1	+0,1	+0,1	-0,2	+0,2
<b>Erzeugerpreise gewerblicher Produkte<sup>5</sup></b>															
<b>Insgesamt</b>		Index	107,0	106,9	105,8	105,3	104,3	104,5	103,9	104,5	104,4	104,4	103,9	103,5	-
		gg. Vj. in %	+1,6	-0,1	-1,0	-1,2	-2,0	-1,4	-1,7	-1,3	-1,4	-1,3	-1,7	-2,1	-
Vorleistungsgüter		Index	105,8	104,6	103,5	103,4	102,5	102,9	102,6	103,0	103,0	103,0	102,6	102,2	-
		gg. Vj. in %	+0,2	-1,1	-1,1	-0,4	-1,2	-0,6	-1,0	-0,5	-0,4	-0,6	-1,0	-1,4	-
Investitionsgüter		Index	102,2	103,0	103,5	103,7	103,9	104,1	104,3	104,1	104,2	104,3	104,3	104,3	-
		gg. Vj. in %	+1,0	+0,8	+0,5	+0,6	+0,6	+0,7	+0,8	+0,7	+0,7	+0,8	+0,8	+0,7	-
Konsumgüter		Index	106,3	108,4	109,0	108,1	107,9	108,2	108,2	108,1	108,3	108,2	108,1	108,3	-
		gg. Vj. in %	+2,7	+2,0	+0,6	-0,8	-1,2	-1,1	-1,0	-1,1	-1,0	-1,2	-1,2	-0,7	-
Gebrauchsgüter		Index	103,3	104,3	105,7	105,9	106,6	107,0	107,3	107,0	107,1	107,2	107,3	107,3	-
		gg. Vj. in %	+1,6	+1,0	+1,3	+1,2	+1,1	+1,3	+1,4	+1,3	+1,3	+1,3	+1,4	+1,3	-
Verbrauchsgüter		Index	106,8	109,0	109,5	108,4	108,1	108,4	108,3	108,3	108,4	108,3	108,2	108,5	-
		gg. Vj. in %	+2,9	+2,1	+0,5	-1,1	-1,5	-1,4	-1,4	-1,5	-1,5	-1,5	-1,5	-1,0	-
Energie		Index	113,0	112,0	108,5	107,0	104,3	104,1	102,3	104,2	103,8	103,5	102,3	101,2	-
		gg. Vj. in %	+3,0	-0,9	-3,1	-3,9	-5,5	-4,3	-5,1	-4,1	-4,4	-4,1	-5,0	-6,1	-
<b>Baupreise<sup>6</sup></b>															
Wohngebäude		Index	105,4	107,5	109,4	109,8	110,6	110,9	111,4	-	-	-	-	-	-
		gg. Vj. in %	+2,5	+2,0	+1,8	+1,6	+1,6	+1,6	+1,6	-	-	-	-	-	-
Straßenbau		Index	106,3	108,9	110,3	110,8	111,1	111,3	111,4	-	-	-	-	-	-
		gg. Vj. in %	+3,7	+2,4	+1,3	+1,1	+1,3	+1,2	+0,5	-	-	-	-	-	-

Quellen: Statistisches Bundesamt, Deutsche Bundesbank.

1 Preisindex 2010 = 100; Gliederung nach Waren und Leistungen; Abgrenzung nach der COICOP (Classification of Individual Consumption by Purpose); 2 Strom, Gas und andere Brennstoffe; 3 Saisonbereinigungsverfahren Census X-12-ARIMA; 4 Harmonisierter Verbraucherpreisindex; Ursprungszahlen; Basis 2005 = 100; 5 Ursprungszahlen; Preisindex 2010 = 100; 6 Ursprungszahlen; Preisindex 2010 = 100; Quartalsdaten.

## 6.2 Entwicklung der Verbraucherpreise, Erzeugerpreise



## 6.3 Weltmarktpreise für Rohstoffe, Außenhandelspreise, Wechselkurse des Euro

Bundesrepublik Deutschland

					2014	2015			2015					
		2012	2013	2014	4. Vj.	1. Vj.	2. Vj.	3. Vj.	Mai	Juni	Juli	Aug.	Sept.	Okt.
<b>Weltmarktpreise für Rohstoffe<sup>1</sup></b>														
<b>Insgesamt</b>	Index	125,1	122,5	113,8	91,9	69,2	76,7	64,4	78,6	77,2	70,2	61,5	61,5	61,7
	gg. Vj. in %	-2,8	-2,0	-7,2	-24,9	-43,1	-38,2	-45,1	-36,5	-38,6	-42,7	-47,6	-45,3	-39,9
Nahrungs- und Genussmittel	Index	122,5	109,1	105,9	98,5	92,2	87,6	87,1	86,7	88,3	91,5	86,3	83,4	85,7
	gg. Vj. in %	-5,1	-10,9	-2,9	-2,7	-14,7	-25,0	-13,3	-26,8	-21,8	-11,8	-15,2	-12,7	-12,2
Industrie-Rohstoffe	Index	96,3	93,6	89,0	84,5	76,2	74,2	67,5	75,7	73,4	69,2	66,5	66,7	65,1
	gg. Vj. in %	-15,8	-2,7	-4,9	-9,1	-16,4	-17,5	-25,5	-15,6	-17,4	-24,3	-27,3	-24,7	-24,4
Energie-Rohstoffe (Rohöl und Kohle)	Index	130,9	129,1	119,1	92,9	66,2	76,4	62,3	78,6	77,2	68,9	58,9	59,0	59,4
	gg. Vj. in %	-0,4	-1,4	-7,7	-28,3	-48,5	-41,8	-49,7	-39,9	-42,3	-47,0	-52,3	-50,1	-44,1
<b>Außenhandelspreise<sup>2</sup></b>														
<b>Einfuhrpreise insgesamt</b>	Index	108,7	105,9	103,6	102,4	101,5	102,9	100,6	103,0	102,5	101,8	100,3	99,6	-
	gg. Vj. in %	+2,2	-2,6	-2,2	-2,4	-2,9	-0,9	-3,0	-0,8	-1,4	-1,7	-3,1	-4,0	-
Güter der Ernährungswirtschaft	Index	111,6	112,6	111,9	111,3	113,6	113,7	111,6	113,6	113,0	111,9	111,2	111,7	-
	gg. Vj. in %	+3,8	+0,9	-0,6	-0,3	+0,5	+1,3	+0,5	+1,2	+1,4	+1,1	+0,1	+0,3	-
Güter der gewerblichen Wirtschaft	Index	108,4	105,3	102,8	101,5	100,2	101,8	99,4	101,9	101,4	100,8	99,2	98,3	-
	gg. Vj. in %	+2,0	-2,9	-2,4	-2,5	-3,3	-1,2	-3,4	-1,1	-1,8	-2,0	-3,4	-4,7	-
Rohstoffe und Halbwaren	Index	126,8	118,1	109,0	101,6	91,5	95,8	86,4	96,7	94,4	90,9	85,1	83,2	-
	gg. Vj. in %	+3,3	-6,9	-7,7	-11,9	-19,6	-14,1	-20,8	-13,1	-15,7	-17,3	-21,6	-23,7	-
Fertigwaren	Index	102,7	101,3	100,9	101,5	102,9	103,7	103,5	103,6	103,6	103,9	103,5	103,1	-
	gg. Vj. in %	+1,5	-1,4	-0,4	+0,7	+2,4	+3,3	+2,5	+3,2	+3,0	+3,2	+2,6	+1,9	-
<b>Ausfuhrpreise insgesamt</b>	Index	104,9	104,3	104,0	104,1	104,8	105,4	105,0	105,4	105,3	105,4	104,9	104,6	-
	gg. Vj. in %	+1,5	-0,6	-0,3	+0,2	+0,8	+1,4	+0,8	+1,4	+1,3	+1,2	+0,8	+0,3	-
<b>Terms of Trade</b>	Verhältnis	96,6	98,5	100,4	101,7	103,3	102,4	104,4	102,3	102,7	103,5	104,6	105,0	-
	gg. Vj. in %	-0,5	+2,0	+1,9	+2,7	+3,9	+2,4	+3,8	+2,2	+2,7	+3,0	+4,0	+4,5	-
<b>Wechselkurs des Euro</b>														
in US-Dollar	Kurs	1,29	1,33	1,33	1,25	1,13	1,10	1,11	1,12	1,12	1,10	1,11	1,12	1,12
	gg. Vj. in %	-7,6	+3,3	+0,1	-8,2	-17,7	-19,4	-16,1	-18,8	-17,5	-18,8	-16,3	-13,0	-11,3
in Yen	Kurs	102,6	129,7	140,4	143,0	134,2	134,1	135,9	134,8	138,7	135,7	137,1	134,9	134,8
	gg. Vj. in %	-7,6	+26,3	+8,3	+4,6	-4,7	-4,2	-1,3	-3,6	0,0	-1,5	0,0	-2,6	-1,5
in Pfund-Sterling	Kurs	0,81	0,85	0,81	0,79	0,74	0,72	0,72	0,72	0,72	0,71	0,71	0,73	0,73
	gg. Vj. in %	-6,5	+4,7	-5,0	-6,1	-10,2	-11,5	-9,6	-11,5	-10,4	-10,9	-10,4	-7,6	-7,1
<b>Effektive Wechselkurse des Euro<sup>3</sup></b>														
nominal	Index	97,7	101,2	101,8	99,0	93,0	91,2	92,7	91,6	92,3	91,3	93,0	93,8	93,6
	gg. Vj. in %	-5,4	+3,6	+0,6	-3,6	-10,1	-11,9	-8,4	-11,6	-10,1	-10,7	-8,4	-6,1	-5,5
real, auf Basis von Verbraucherpreisen	Index	95,0	98,2	97,9	94,9	89,2	87,5	88,7	87,9	88,5	87,5	89,0	89,6	89,3
	gg. Vj. in %	-5,2	+3,3	-0,3	-4,4	-10,8	-12,1	-8,8	-11,7	-10,3	-10,9	-8,7	-6,6	-6,0
<b>Preisliche Wettbewerbsfähigkeit der deutschen Wirtschaft<sup>4</sup></b>														
25 ausgewählte Industrieländer	Index	96,0	98,4	98,6	97,7	95,1	94,5	94,8	94,6	94,7	94,3	94,9	95,1	95,1
	gg. Vj. in %	-2,3	+2,5	+0,2	-1,4	-4,2	-4,5	-3,6	-4,3	-4,0	-4,4	-3,6	-3,0	-2,6
56 Länder	Index	88,4	90,4	91,1	89,7	86,6	85,5	86,9	85,7	86,2	85,7	87,1	87,8	87,5
	gg. Vj. in %	-3,3	+2,3	+0,8	-1,9	-6,1	-6,8	-4,1	-6,4	-5,6	-5,9	-4,0	-2,5	-2,4

Quellen: HWWI, Europäische Zentralbank, Statistisches Bundesamt, Deutsche Bundesbank.

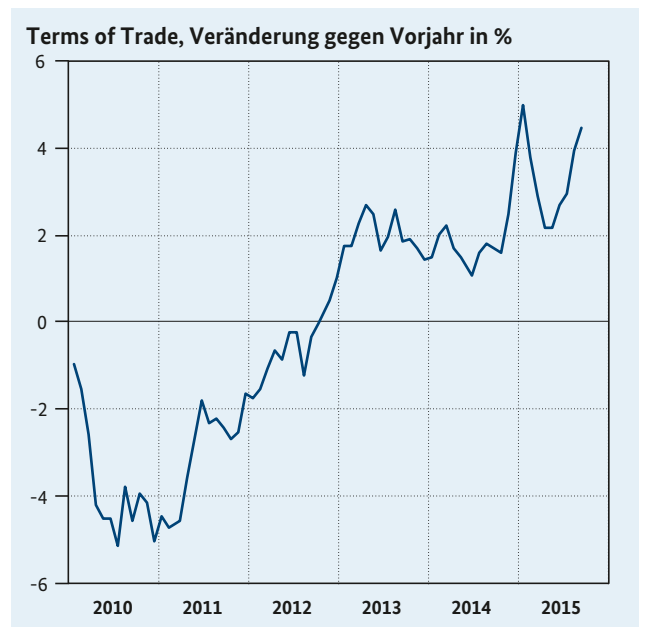
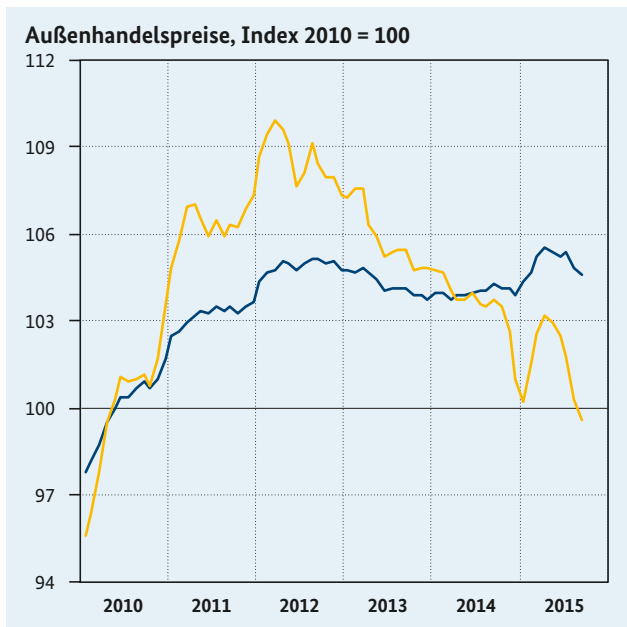
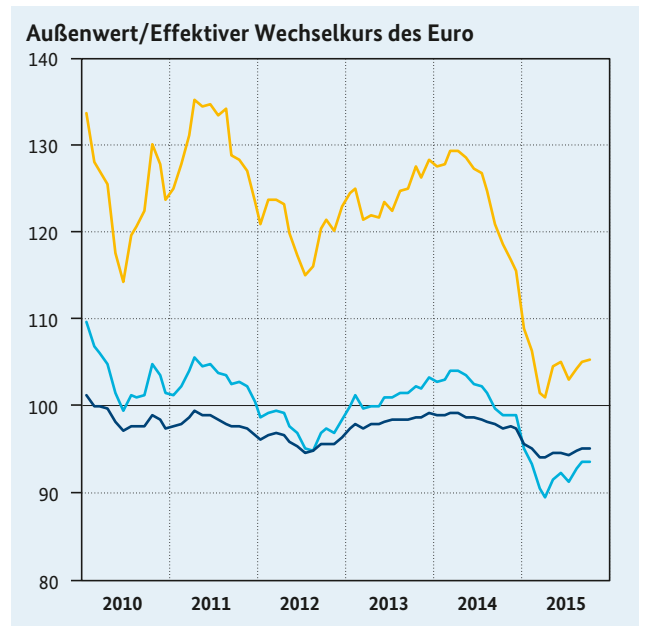
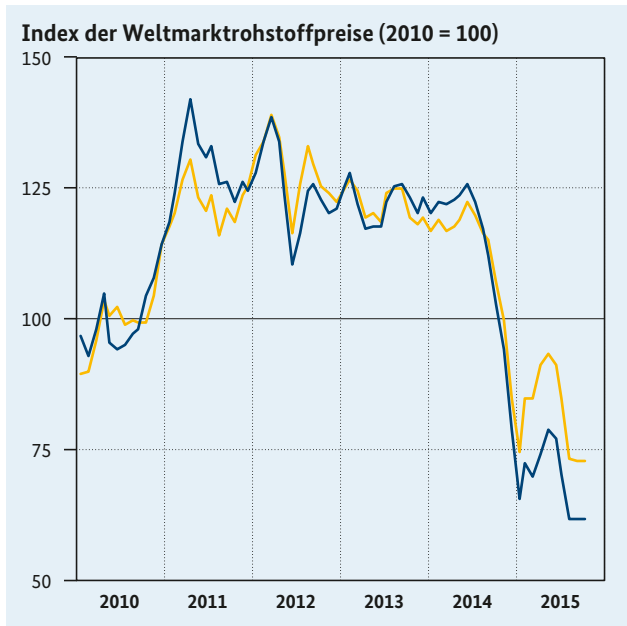
1 HWWI-Index auf US-Dollar-Basis, 2010=100;

2 Index 2010=100;

3 Berechnung der EZB; EWK-19-Gruppe: Die verwendeten Gewichte beruhen auf dem Handel mit gewerblichen Erzeugnissen von 2007 bis 2009 mit den neun nicht dem Euro-Währungsgebiet angehörenden EU-Mitgliedstaaten sowie Australien, China, Hongkong, Japan, Kanada, Norwegen, Schweiz, Singapur, Südkorea, Vereinigte Staaten;

4 Berechnung der Deutschen Bundesbank; auf Basis der Verbraucherpreise.

## 6.4 Entwicklung der Weltmarktpreise für Rohstoffe, Außenhandelspreise, Außenwert des Euro



Quellen: HWWI, Statistisches Bundesamt, Deutsche Bundesbank.

- 1 Erstes Quartal 1999 = 100; Berechnung der EZB; EWK-19-Gruppe: Durchschnitte der Euro Wechselkurse. Die dabei verwendeten Gewichte beruhen auf dem Handel mit gewerblichen Erzeugnissen von 1999 bis 2001 mit den Handelspartnern Australien, Bulgarien, China, Dänemark, Estland, Hongkong, Japan, Kanada, Kroatien, Norwegen, Polen, Rumänien, Schweden, Schweiz, Singapur, Südkorea, Tschechische Republik, Ungarn, Vereinigtes Königreich sowie Vereinigte Staaten und spiegeln auch Drittmarkteffekte wider;
- 2 Realer effektiver Wechselkurs Deutschlands auf Basis der Verbraucherpreise (25 Industrieländer).