

III. Übersichten und Grafiken

1. Gesamtwirtschaft

1.1 Bruttoinlandsprodukt und Verwendung¹

Bundesrepublik Deutschland

	Veränderungen gegen Vorzeitraum in % ²										
	2015			2016				2017			
	1. Vj.	2. Vj.	3. Vj.	4. Vj.	1. Vj.	2. Vj.	3. Vj.	4. Vj.	1. Vj.	2. Vj.	3. Vj.
Bruttoinlandsprodukt und Komponenten											
Bruttoinlandsprodukt (BIP)	+ 0,1	+ 0,4	+ 0,3	+ 0,4	+ 0,6	+ 0,5	+ 0,3	+ 0,4	+ 0,9	+ 0,6	+ 0,8
Inländische Verwendung	+ 0,6	- 0,2	+ 0,7	+ 1,0	+ 0,9	- 0,2	+ 0,8	+ 0,8	+ 0,3	+ 1,2	+ 0,4
Private Konsumausgaben ³	+ 0,2	+ 0,3	+ 0,6	+ 0,6	+ 0,6	+ 0,2	+ 0,4	+ 0,6	+ 0,8	+ 0,9	- 0,1
Konsumausgaben des Staates	+ 0,7	+ 0,5	+ 1,0	+ 0,9	+ 1,5	+ 0,7	+ 0,2	+ 0,5	+ 0,2	+ 0,2	0,0
Bruttoanlageinvestitionen	- 0,6	0,0	+ 0,8	+ 2,5	+ 1,2	- 1,2	+ 0,5	0,0	+ 2,9	+ 1,5	+ 0,4
Ausrüstungen	- 0,5	+ 1,2	+ 1,5	+ 2,6	+ 0,4	- 1,8	+ 0,7	- 1,3	+ 2,3	+ 3,3	+ 1,5
Bauten	- 1,3	- 1,1	+ 0,1	+ 2,4	+ 2,0	- 1,8	+ 0,2	+ 1,0	+ 3,5	+ 0,5	- 0,4
Sonstige Anlagen	+ 1,5	+ 1,1	+ 1,6	+ 2,8	+ 1,0	+ 1,3	+ 0,9	- 0,4	+ 2,0	+ 0,9	+ 0,6
Exporte	+ 0,7	+ 1,7	+ 0,3	- 0,5	+ 1,0	+ 1,3	- 0,2	+ 1,3	+ 1,7	+ 1,0	+ 1,7
Importe	+ 2,0	+ 0,4	+ 1,1	+ 0,7	+ 1,7	- 0,2	+ 0,7	+ 2,5	+ 0,4	+ 2,4	+ 0,9
Wachstumsbeiträge in Prozentpunkten⁴											
Inländische Verwendung	+ 0,6	- 0,2	+ 0,6	+ 0,9	+ 0,8	- 0,2	+ 0,7	+ 0,8	+ 0,3	+ 1,1	+ 0,4
Private Konsumausgaben ³	+ 0,1	+ 0,2	+ 0,3	+ 0,3	+ 0,3	+ 0,1	+ 0,2	+ 0,3	+ 0,5	+ 0,5	- 0,1
Konsumausgaben des Staates	+ 0,1	+ 0,1	+ 0,2	+ 0,2	+ 0,3	+ 0,1	0,0	+ 0,1	+ 0,1	0,0	0,0
Bruttoanlageinvestitionen	- 0,1	0,0	+ 0,2	+ 0,5	+ 0,3	- 0,2	+ 0,1	0,0	+ 0,6	+ 0,3	+ 0,1
Ausrüstungen	0,0	+ 0,1	+ 0,1	+ 0,2	0,0	- 0,1	+ 0,1	- 0,1	+ 0,2	+ 0,2	+ 0,1
Bauten	- 0,1	- 0,1	0,0	+ 0,2	+ 0,2	- 0,2	0,0	+ 0,1	+ 0,3	+ 0,1	0,0
Sonstige Anlagen	+ 0,1	0,0	+ 0,1	+ 0,1	0,0	+ 0,1	0,0	0,0	+ 0,1	0,0	0,0
Vorratsveränderung ⁵	+ 0,4	- 0,5	- 0,1	- 0,1	0,0	- 0,2	+ 0,4	+ 0,3	- 0,8	+ 0,2	+ 0,4
Außenbeitrag	- 0,5	+ 0,7	- 0,3	- 0,5	- 0,2	+ 0,7	- 0,4	- 0,4	+ 0,6	- 0,4	+ 0,4

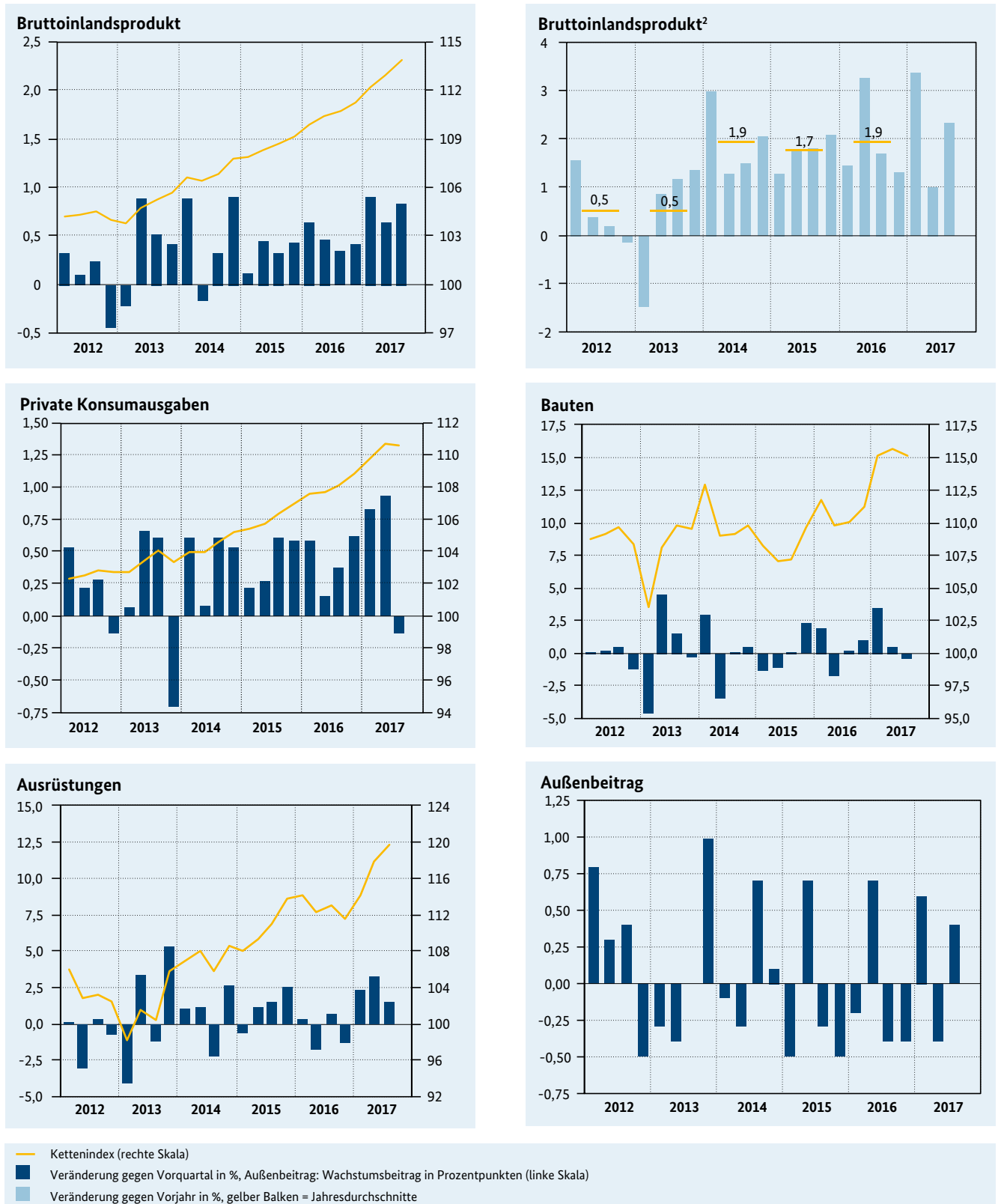
	Veränderungen gegen Vorjahreszeitraum in % ⁶										
							2016		2017		
	2011	2012	2013	2014	2015	2016	3. Vj.	4. Vj.	1. Vj.	2. Vj.	3. Vj.
Bruttoinlandsprodukt und Komponenten											
Bruttoinlandsprodukt (BIP)	+ 3,7	+ 0,5	+ 0,5	+ 1,9	+ 1,7	+ 1,9	+ 1,7	+ 1,3	+ 3,4	+ 1,0	+ 2,3
Inländische Verwendung	+ 2,9	- 0,8	+ 0,9	+ 1,3	+ 1,6	+ 2,4	+ 2,4	+ 1,9	+ 2,5	+ 2,3	+ 2,4
Private Konsumausgaben ³	+ 1,3	+ 1,3	+ 0,6	+ 1,0	+ 1,7	+ 2,1	+ 1,7	+ 1,7	+ 2,3	+ 2,2	+ 2,1
Konsumausgaben des Staates	+ 0,9	+ 1,1	+ 1,4	+ 1,5	+ 2,9	+ 3,7	+ 3,4	+ 3,0	+ 1,7	+ 1,1	+ 0,9
Bruttoanlageinvestitionen	+ 7,2	- 0,7	- 1,3	+ 3,7	+ 1,5	+ 3,1	+ 2,7	- 0,4	+ 4,9	+ 2,1	+ 3,6
Ausrüstungen	+ 6,8	- 3,2	- 2,3	+ 5,9	+ 3,9	+ 2,2	+ 1,4	- 2,6	+ 3,5	+ 1,5	+ 4,6
Bauten	+ 8,1	+ 0,5	- 1,1	+ 2,3	- 1,4	+ 2,7	+ 2,1	+ 0,4	+ 6,4	+ 2,0	+ 3,2
Sonstige Anlagen	+ 5,3	+ 1,1	+ 0,5	+ 4,0	+ 5,5	+ 5,5	+ 6,1	+ 2,6	+ 3,9	+ 3,4	+ 3,2
Exporte	+ 8,3	+ 2,8	+ 1,7	+ 4,6	+ 5,2	+ 2,6	+ 1,3	+ 2,6	+ 7,0	+ 1,4	+ 4,8
Importe	+ 7,0	- 0,1	+ 3,0	+ 3,6	+ 5,6	+ 3,9	+ 2,8	+ 4,3	+ 5,4	+ 4,5	+ 5,5

Quelle: Statistisches Bundesamt.

- 1 Preisbereinigt, BIP Kettenindex 2010 = 100;
- 2 Kalender- und saisonbereinigt, Verfahren Census X-12-ARIMA;
- 3 Einschließlich private Organisationen ohne Erwerbszweck;
- 4 Rechnerischer Wachstumsbeitrag zum Bruttoinlandsprodukt;
- 5 Einschließlich Nettozugang an Wertsachen;
- 6 Ursprungszahlen von Kalenderunregelmäßigkeiten nicht bereinigt.

1.2 Entwicklung des Bruttoinlandsprodukts und wichtiger Verwendungskomponenten¹

Bundesrepublik Deutschland



Quelle: Statistisches Bundesamt.

1 Preisbereinigt, BIP Kettenindex 2010=100;

2 Ursprungszahlen von Kalenderunregelmäßigkeiten nicht bereinigt.

1.3 Bruttowertschöpfung, gesamtwirtschaftliche Kennzahlen und Prognosespektrum

Bundesrepublik Deutschland

	Veränderungen gegen Vorzeitraum in % ¹										
	2015				2016				2017		
	1. Vj.	2. Vj.	3. Vj.	4. Vj.	1. Vj.	2. Vj.	3. Vj.	4. Vj.	1. Vj.	2. Vj.	3. Vj.
Bruttowertschöpfung nach Wirtschaftsbereichen²											
Bruttowertschöpfung	+ 0,2	+ 0,3	+ 0,3	+ 0,1	+ 0,9	+ 0,5	+ 0,3	+ 0,3	+ 1,0	+ 0,7	+ 1,0
Produzierendes Gewerbe (ohne Baugewerbe)	+ 0,1	+ 0,5	+ 0,4	- 0,4	+ 1,6	- 0,4	+ 0,7	0,0	+ 0,8	+ 1,2	+ 1,9
Baugewerbe	+ 0,7	- 0,9	0,0	+ 1,1	+ 1,2	- 0,1	+ 0,1	- 0,2	+ 3,0	+ 0,7	+ 0,4
Handel, Verkehr und Gastgewerbe	- 0,6	- 0,2	+ 0,2	- 0,1	+ 1,7	+ 0,2	0,0	+ 1,2	+ 1,3	+ 0,9	+ 0,4
Finanz- und Versicherungsdienstleister	0,0	- 0,8	- 0,2	+ 1,0	+ 2,2	+ 0,1	+ 0,7	- 0,4	- 0,2	0,0	+ 0,2
Unternehmensdienstleister	+ 0,1	+ 0,9	+ 0,4	+ 0,1	- 0,2	+ 2,2	- 0,4	+ 0,3	+ 1,2	+ 0,2	+ 1,2
Öffentliche Dienstleister, Erziehung, Gesundheit	+ 1,0	+ 0,3	+ 0,3	+ 0,4	+ 0,9	+ 0,7	+ 0,5	+ 0,6	+ 0,3	+ 0,8	+ 0,5

	Veränderungen gegen Vorjahreszeitraum in % ⁹										
	2016						2017				
	2011	2012	2013	2014	2015	2016	3. Vj.	4. Vj.	1. Vj.	2. Vj.	3. Vj.
Preisentwicklung											
Preisindex	+ 1,1	+ 1,5	+ 2,0	+ 1,8	+ 2,0	+ 1,3	+ 1,2	+ 1,2	+ 0,9	+ 1,6	+ 1,9
Inländische Verwendung	+ 2,1	+ 1,6	+ 1,6	+ 1,4	+ 0,9	+ 0,9	+ 0,8	+ 1,2	+ 1,8	+ 2,0	+ 1,9
Private Konsumausgaben	+ 2,0	+ 1,5	+ 1,1	+ 0,9	+ 0,6	+ 0,6	+ 0,5	+ 1,1	+ 1,8	+ 1,6	+ 1,7
Kennzahlen											
Erwerbstätige ³	+ 1,4	+ 1,2	+ 0,6	+ 0,8	+ 0,9	+ 1,3	+ 1,3	+ 1,4	+ 1,5	+ 1,5	+ 1,5
Arbeitsvolumen ⁴	+ 1,6	- 0,1	- 0,3	+ 1,2	+ 1,0	+ 0,6	+ 0,6	- 0,2	+ 3,3	- 0,4	+ 1,3
Arbeitsproduktivität ⁵	+ 2,3	- 0,7	- 0,1	+ 1,1	+ 0,8	+ 0,6	+ 0,4	0,0	+ 1,8	- 0,5	+ 0,8
Lohnkosten je Arbeitnehmer ⁶	+ 3,0	+ 2,5	+ 1,8	+ 2,8	+ 2,7	+ 2,2	+ 2,2	+ 2,2	+ 2,6	+ 2,7	+ 2,6
Lohnstückkosten ⁷	+ 0,7	+ 3,2	+ 2,0	+ 1,7	+ 1,9	+ 1,6	+ 1,7	+ 2,3	+ 0,7	+ 3,2	+ 1,8
verfügbares Einkommen ⁸	+ 3,0	+ 2,4	+ 1,3	+ 2,4	+ 2,6	+ 2,9	+ 2,3	+ 3,1	+ 4,6	+ 3,8	+ 4,2
Terms of Trade	- 2,7	- 0,2	+ 1,1	+ 1,4	+ 2,7	+ 1,5	+ 1,3	+ 0,2	- 2,3	- 1,2	0,0

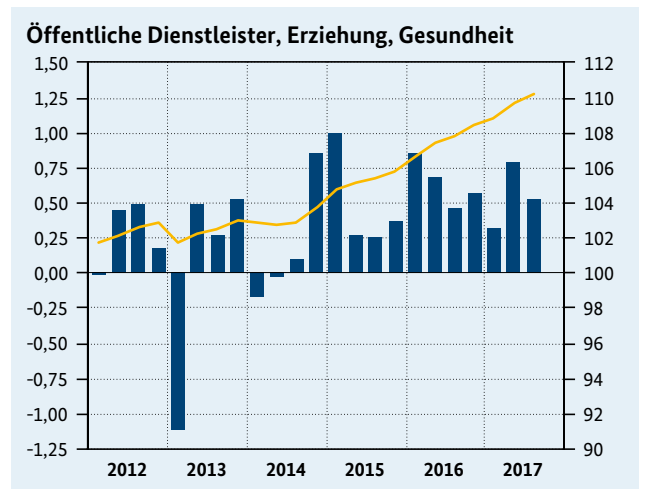
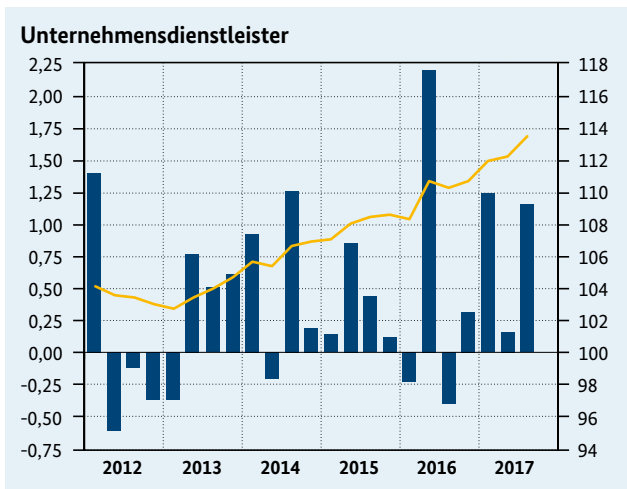
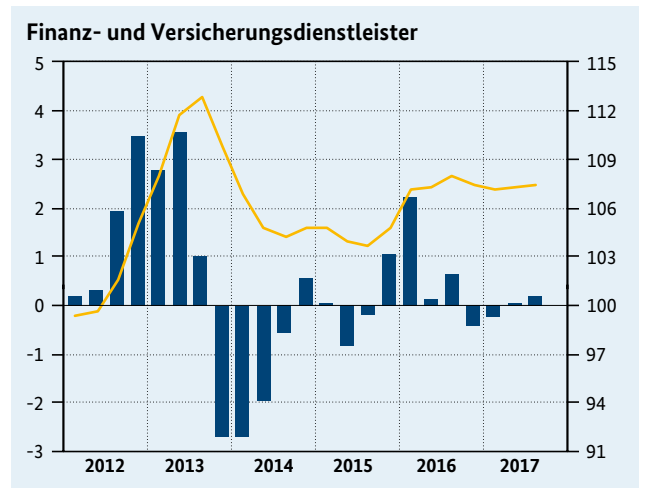
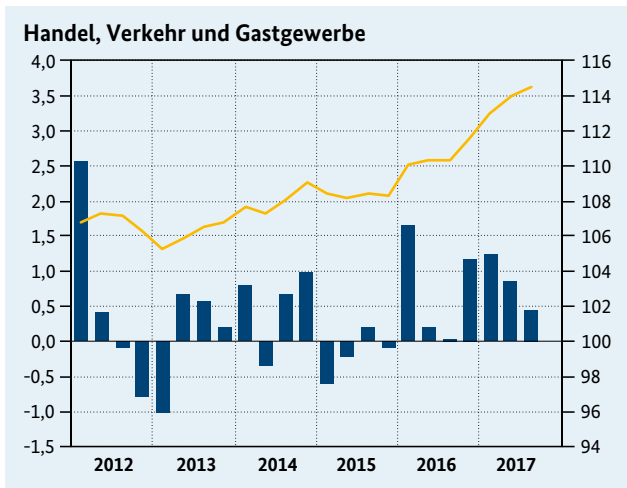
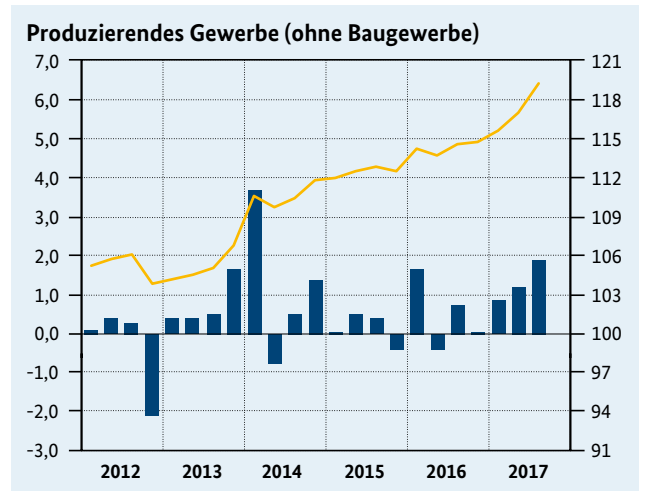
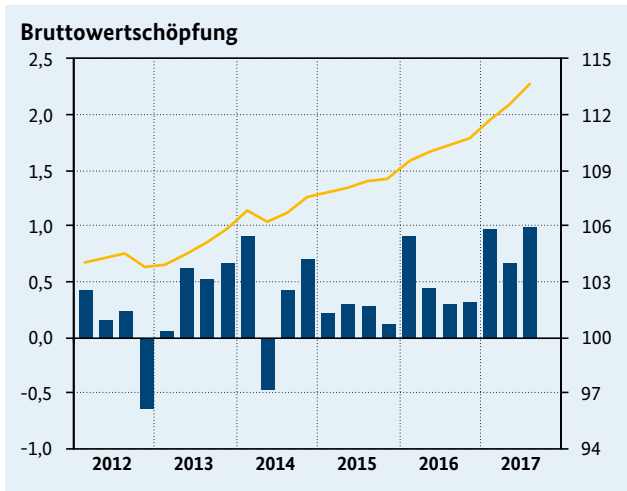
Prognose Bruttoinlandsprodukt ⁹		Veränderung in % gegen Vorjahr		
Institution		Stand	2017	2018
DIW	Deutsches Institut für Wirtschaftsforschung	12/2017	+ 2,2	+ 2,2
ifo	ifo Institut für Wirtschaftsforschung	12/2017	+ 2,3	+ 2,6
IfW	Institut für Weltwirtschaft	12/2017	+ 2,3	+ 2,2
IWH	Institut für Wirtschaftsforschung Halle	12/2017	+ 2,2	+ 2,5
RWI	Rheinisch-Westfälisches Institut für Wirtschaftsforschung	12/2017	+ 2,3	+ 2,2
EU	Europäische Kommission	11/2017	+ 2,2	+ 2,1
OECD	Organisation for Economic Co-operation and Development	11/2017	(+ 2,5) ^a	(+ 2,3) ^a
Bundesregierung	Herbstprojektion	10/2017	+ 2,0	+ 1,9
IWF	Internationaler Währungsfonds	10/2017	(+ 2,0) ^a	(+ 1,8) ^a
Institute	Gemeinschaftsdiagnose (Institute)	09/2017	+ 1,9	+ 2,0

Quellen: Statistisches Bundesamt, Institute, internationale Organisationen.

- 1 Preisbereinigt, Kettenindex 2010 = 100, kalender- und saisonbereinigt, Verfahren Census X-12-ARIMA; 2 Ohne Nettogütersteuern; 3 Inlandskonzept; 4 Geleistete Arbeitsstunden der Erwerbstätigen (IAB der Bundesagentur für Arbeit, Nürnberg); 5 BIP je Erwerbstätigen; 6 Arbeitnehmerentgelt je Arbeitnehmer im Inland; 7 Lohnkosten (Arbeitnehmerentgelt je Arbeitnehmer) in Relation zur Arbeitsproduktivität (BIP bzw. Bruttowertschöpfung preisbereinigt je Erwerbstätigen); 8 Der privaten Haushalte; 9 Ursprungszahlen; a Kalenderbereinigte Werte.

1.4 Bruttowertschöpfung nach Wirtschaftsbereichen¹

Bundesrepublik Deutschland



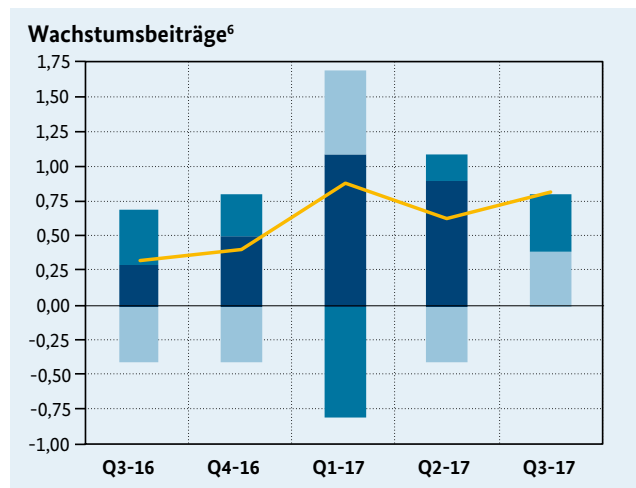
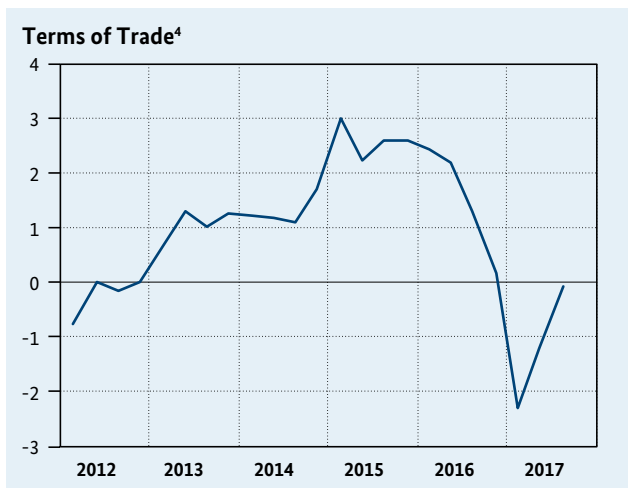
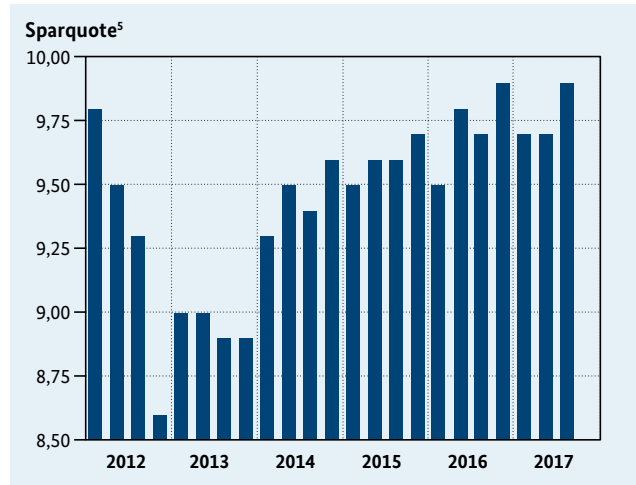
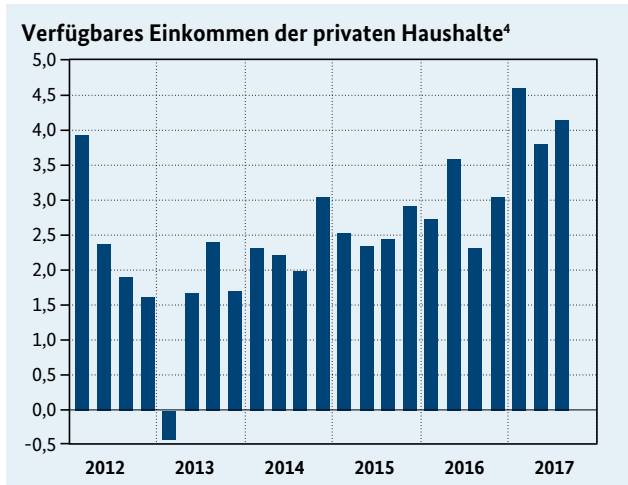
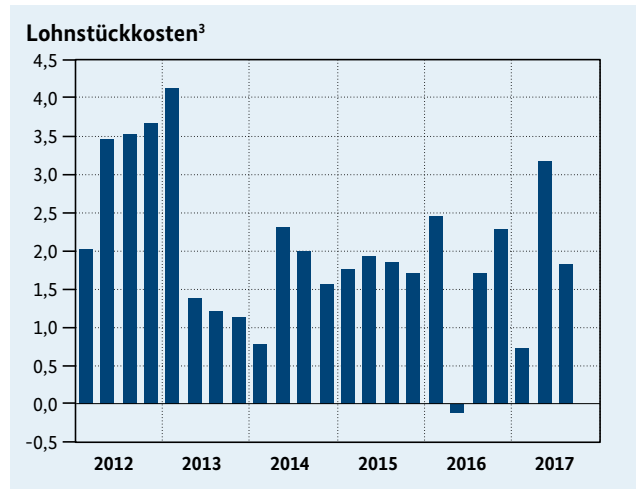
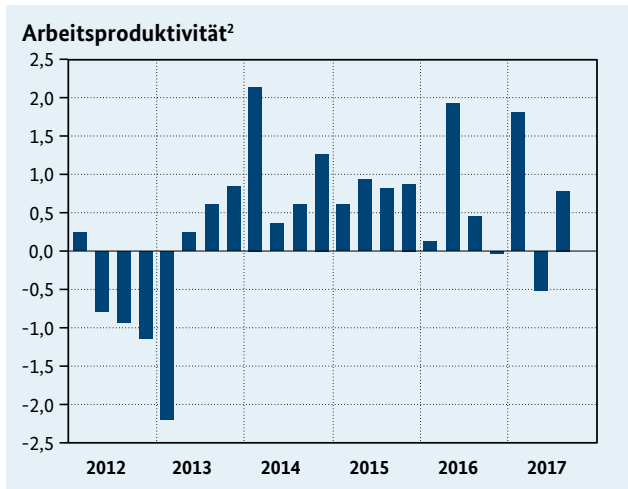
— Kettenindex (rechte Skala)
 ■ Veränderung gegen Vorquartal in % (linke Skala)

Quelle: Statistisches Bundesamt.

¹ Preisbereinigt, Kettenindex 2010 = 100, kalender- und saisonbereinigte Werte, Verfahren Census X-12-ARIMA.

1.5 Entwicklung wichtiger gesamtwirtschaftlicher Kennzahlen¹

Bundesrepublik Deutschland



■ Veränderung gegen Vorjahr in %

■ Außenbeitrag ■ Vorratsveränderungen
 ■ Inländische Verwendung (ohne Vorratsveränderungen)
 — reales BIP gegen Vorquartal in %

Quelle: Statistisches Bundesamt.

1 Preisbereinigt, Kettenindex 2010 = 100; 2 Reales BIP je Erwerbstätigen, Ursprungszahlen;

3 Lohnkosten zur Arbeitsproduktivität, Ursprungszahlen; 4 Ursprungszahlen; 5 Saisonbereinigt, Verfahren Census X-12-ARIMA;

6 Wachstumsbeiträge, Verfahren Census X-12-ARIMA.

1.6 Internationaler Vergleich

					2014	2015				2016				2017		
	2013	2014	2015	2016	4. Vj.	1. Vj.	2. Vj.	3. Vj.	4. Vj.	1. Vj.	2. Vj.	3. Vj.	4. Vj.	1. Vj.	2. Vj.	3. Vj.
Bruttoinlandsprodukt¹	Veränderungen gg. Vorperiode in %															
Deutschland	+ 0,5	+ 1,9	+ 1,7	+ 1,9	+ 0,9	+ 0,1	+ 0,4	+ 0,3	+ 0,4	+ 0,6	+ 0,5	+ 0,3	+ 0,4	+ 0,9	+ 0,6	+ 0,8
Eurozone (EZ 19) ²	- 0,2	+ 1,3	+ 2,1	+ 1,8	+ 0,5	+ 0,7	+ 0,3	+ 0,4	+ 0,5	+ 0,5	+ 0,3	+ 0,4	+ 0,6	+ 0,6	+ 0,7	+ 0,6
Europäische Union (EU 28) ³	+ 0,3	+ 1,8	+ 2,3	+ 1,9	+ 0,6	+ 0,7	+ 0,4	+ 0,5	+ 0,5	+ 0,4	+ 0,4	+ 0,4	+ 0,7	+ 0,6	+ 0,7	+ 0,6
Japan	+ 2,0	+ 0,4	+ 1,4	+ 0,9	+ 0,7	+ 1,2	+ 0,1	+ 0,1	- 0,2	+ 0,5	+ 0,4	+ 0,2	+ 0,3	+ 0,4	+ 0,7	+ 0,6
USA	+ 1,7	+ 2,6	+ 2,9	+ 1,5	+ 0,5	+ 0,8	+ 0,7	+ 0,4	+ 0,1	+ 0,1	+ 0,6	+ 0,7	+ 0,4	+ 0,3	+ 0,8	+ 0,8
China	+ 7,7	+ 7,2	+ 6,8	+ 6,8	+ 1,7	+ 1,7	+ 1,7	+ 1,7	+ 1,6	+ 1,3	+ 1,9	+ 1,8	+ 1,7	+ 1,4	+ 1,8	+ 1,7

	in % des BIP⁴															
	2013	2014	2015	2016	2016	2017	2017	2017	2017	2017	2017	2017	2017	2017	2017	2017
Leistungsbilanzsaldo	in % des BIP⁴															
Deutschland	+ 6,8	+ 7,5	+ 8,6	+ 8,2	+ 7,9	+ 8,2	+ 8,4	+ 9,2	+ 8,5	+ 8,6	+ 8,8	+ 7,8	+ 7,7	+ 8,0	+ 7,2	+ 8,2
Eurozone (EZ 19) ²	+ 2,2	+ 2,4	+ 3,1	+ 3,3	+ 2,9	+ 3,0	+ 3,1	+ 3,3	+ 3,2	+ 3,5	+ 3,6	+ 3,1	+ 3,1	+ 3,1	+ 2,7	+ 3,7
Europäische Union (EU 28) ³	+ 0,9	+ 0,8	+ 1,1	+ 1,4	+ 1,1	+ 1,0	+ 1,2	+ 0,9	+ 1,1	+ 1,5	+ 1,6	+ 1,1	+ 1,5	+ 1,3	+ 1,2	+ 1,3
Japan	+ 0,9	+ 0,8	+ 3,0	+ 3,7	+ 0,6	+ 0,7	+ 0,8	+ 0,7	+ 0,8	+ 1,0	+ 0,9	+ 0,9	+ 1,0	+ 1,0	+ 0,9	+ 1,1
USA	- 2,1	- 2,1	- 2,4	- 2,4	- 2,3	- 2,4	- 2,4	- 2,6	- 2,3	- 2,6	- 2,3	- 2,4	- 2,4	- 2,4	- 2,6	-
China	+ 1,5	+ 2,3	+ 2,7	+ 1,8	+ 0,4	+ 0,5	+ 0,5	+ 0,4	+ 0,4	+ 0,3	+ 0,4	+ 0,4	+ 0,1	+ 0,1	+ 0,3	+ 0,2

				2016		2017										
	2014	2015	2016	Nov.	Dez.	Jan.	Feb.	März	April	Mai	Juni	Juli	Aug.	Sept.	Okt.	Nov.
Arbeitslosenquoten⁵	in %															
Deutschland	5,0	4,6	4,2	4,0	3,9	3,9	3,8	3,8	3,8	3,8	3,7	3,7	3,7	3,7	3,7	-
Eurozone (EZ 19) ²	11,6	10,9	10,0	9,7	9,6	9,6	9,5	9,4	9,2	9,2	9,0	9,0	9,0	8,9	8,8	-
Europäische Union (EU 28) ³	10,2	9,4	8,6	8,3	8,2	8,1	8,0	7,9	7,8	7,7	7,6	7,6	7,5	7,5	7,4	-
Japan	3,6	3,4	3,1	3,1	3,1	3,0	2,8	2,8	2,8	3,1	2,8	2,8	2,8	2,8	2,8	-
USA	6,2	5,3	4,9	4,6	4,7	4,8	4,7	4,5	4,4	4,3	4,4	4,3	4,4	4,2	4,1	4,1
China	4,1	4,1	4,0	4,0	4,0	4,0	4,0	4,0	4,0	4,0	4,0	3,6	3,6	3,6	-	-

	Veränderungen gg. Vorjahreszeitraum in %															
	2013	2014	2015	2016	2016	2017	2017	2017	2017	2017	2017	2017	2017	2017	2017	2017
Verbraucherpreise	Veränderungen gg. Vorjahreszeitraum in %															
Deutschland	+ 0,8	+ 0,1	+ 0,4	+ 0,7	+ 1,7	+ 1,9	+ 2,2	+ 1,5	+ 2,0	+ 1,4	+ 1,5	+ 1,5	+ 1,8	+ 1,8	+ 1,5	+ 1,8
Eurozone (EZ 19) ²	+ 0,4	0,0	+ 0,2	+ 0,6	+ 1,1	+ 1,8	+ 2,0	+ 1,5	+ 1,9	+ 1,4	+ 1,3	+ 1,3	+ 1,5	+ 1,5	+ 1,4	+ 1,5
Europäische Union (EU 28) ³	+ 0,6	0,0	+ 0,3	+ 0,6	+ 1,2	+ 1,7	+ 2,0	+ 1,6	+ 2,0	+ 1,6	+ 1,5	+ 1,5	+ 1,7	+ 1,8	+ 1,7	-
Japan	+ 2,8	+ 0,8	- 0,1	+ 0,5	+ 0,3	+ 0,4	+ 0,3	+ 0,2	+ 0,4	+ 0,4	+ 0,4	+ 0,4	+ 0,7	+ 0,7	+ 0,2	-
USA	+ 1,6	+ 0,1	+ 1,3	+ 1,7	+ 2,1	+ 2,5	+ 2,7	+ 2,4	+ 2,2	+ 1,9	+ 1,6	+ 1,7	+ 1,9	+ 2,2	+ 2,0	+ 2,2
China	+ 2,0	+ 1,4	+ 2,0	+ 2,3	+ 2,1	+ 2,5	+ 0,8	+ 0,9	+ 1,2	+ 1,5	+ 1,5	+ 1,4	+ 1,8	+ 1,6	+ 1,9	+ 1,7

Quellen: Statistisches Bundesamt, OECD, Eurostat, National Bureau of Statistics of China.

1 Preisbereinigt, Jahresangaben auf Basis von Ursprungszahlen, Quartalsangaben auf Basis von saisonbereinigten Werten;

2 Eurozone 19 Mitgliedstaaten (Stand 01.01.2015);

3 Europäische Union 28 Mitgliedstaaten (Stand 01.07.2013);

4 Jeweilige Preise, saisonbereinigte Angaben;

5 Abgrenzung nach ILO, saisonbereinigte Angaben.

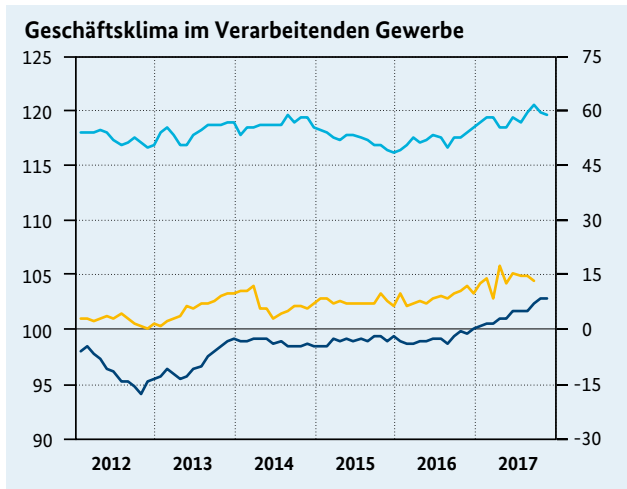
1.7 Internationaler Vergleich – Konjunkturindikatoren

				2017				2017					
	2015	2016	2017	1. Vj.	2. Vj.	3. Vj.	4. Vj.	Juli	Aug.	Sept.	Okt.	Nov.	Dez.
Welt													
OECD & major six CLI ¹	99,8	99,5	-	99,8	99,9	100,1	-	100,0	100,1	100,1	100,2	-	-
CPB Welt Industrieproduktion ²	115,1	117,2	-	119,5	121,0	121,8	-	121,4	122,1	122,1	-	-	-
CPB Welthandel ²	113,5	115,1	-	118,6	119,2	120,8	-	120,2	121,1	121,1	-	-	-
S&P GSCI Rohstoff Index	2852	2225	-	2353	2215	2236	-	2269	2252	2326	2415	2449	-
Eurozone													
Vertrauensindikator für die Industrie ³	- 3,1	- 2,7	-	1,1	3,3	5,4	-	4,5	5,0	6,7	8,0	8,2	-
Industrieproduktion ⁴	103,5	105,0	-	106,1	107,4	108,7	-	107,8	109,4	108,8	109,0	-	-
Langfristige Renditen, 10-jährige Staatsanleihen	1,2	0,9	-	1,2	1,1	1,1	-	1,2	1,1	1,1	1,1	1,0	-
Konsumentenvertrauen ⁵	- 6,1	- 7,7	-	- 5,5	- 2,7	- 1,5	-	- 1,7	- 1,5	- 1,2	- 1,1	0,1	-
USA													
Einkaufsmanager-Index Verarbeitendes Gewerbe ⁶	51,4	51,5	-	57,0	55,8	58,6	-	56,3	58,8	60,8	58,7	58,2	-
Industrieproduktion ⁷	104,4	103,1	-	103,7	105,1	105,0	-	105,2	104,7	105,2	106,1	-	-
Langfristige Renditen, 10-jährige Staatsanleihen	2,1	1,8	-	2,4	2,3	2,2	-	2,3	2,2	2,2	2,4	2,4	-
Konsumentenvertrauen ⁸	98,0	99,8	-	117,5	118,1	120,3	-	120,0	120,4	120,6	126,2	129,5	-
Japan													
All-Industry-Activity-Index ⁹	102,5	102,9	-	103,8	104,9	104,7	-	104,7	104,9	104,4	-	-	-
Industrieproduktion ¹⁰	97,9	97,6	-	100,0	102,0	102,5	-	101,5	103,5	102,6	103,0	-	-
Langfristige Renditen, 10-jährige Staatsanleihen	0,3	- 0,1	0,1	0,1	0,0	0,0	0,0	0,1	0,0	0,1	0,1	0,0	0,0
Konsumentenvertrauen ¹¹	41,3	41,7	-	43,4	43,4	43,7	-	43,8	43,3	43,9	44,5	44,9	-
China													
Vertrauensindikator für die Industrie ¹²	49,9	50,3	-	51,6	51,4	51,8	-	51,4	51,7	52,4	51,6	51,8	-
Industrieproduktion ¹³	+ 6,1	+ 6,1	-	+ 7,0	+ 6,9	+ 6,3	-	+ 6,4	+ 6,0	+ 6,6	+ 6,2	+ 6,1	-
Langfristige Renditen, 10-jährige Staatsanleihen	3,4	2,9	-	3,3	3,5	3,6	-	3,6	3,6	3,6	3,9	4,0	-
Konsumentenvertrauen ¹⁴	105,9	104,4	-	110,9	112,9	116,0	-	114,6	114,7	118,6	123,9	-	-

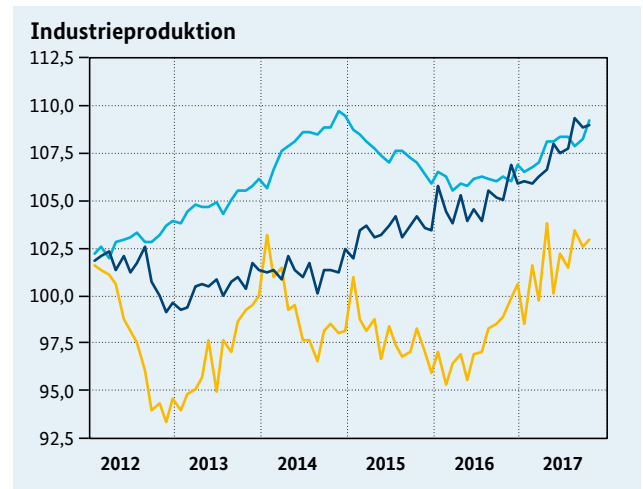
Quellen: OECD, CPB, Standard & Poor's, Eurostat, EU-Kommission, ISM, FED, University of Michigan, Japanese MITI, Japanese Cabinet Office, National Bureau of Statistics of China, China Federation of Logistics and Purchasing, Macrobond.

- 1 OECD Composite Leading Indicator, amplitude & seasonal adjusted;
- 2 Index 2010 = 100, preis- und saisonbereinigt;
- 3 DG ECFIN Business Climate Indicator, Salden, saisonbereinigt;
- 4 Index 2010 = 100, preis-, kalender- und saisonbereinigt;
- 5 DG ECFIN Consumer Confidence Indicator, Salden, saisonbereinigt;
- 6 Zusammengesetzter Diffusionsindex, Salden positiver und negativer Antworten, Mittelwert = 50, saisonbereinigt;
- 7 Index 2012 = 100, preis-, kalender- und saisonbereinigt;
- 8 Conference Board, Index 1985 = 100, saisonbereinigt;
- 9 Index 2010 = 100, saisonbereinigt;
- 10 Index 2010 = 100, preis- und saisonbereinigt;
- 11 Gesamtindex, saisonbereinigt;
- 12 Manufacturing PMI, Index, Wachstumsschwelle = 50, saisonbereinigt;
- 13 Jahresraten auf Basis von Ursprungszahlen;
- 14 Consumer Confidence Index, Wachstumsschwelle = 100.

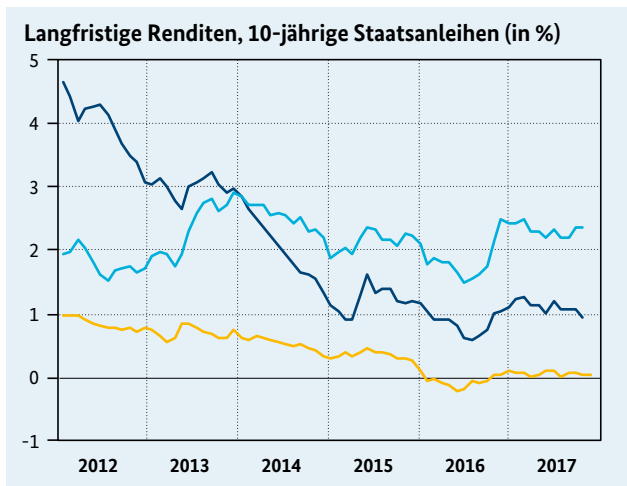
1.8 Internationaler Vergleich – Entwicklung der Konjunkturindikatoren



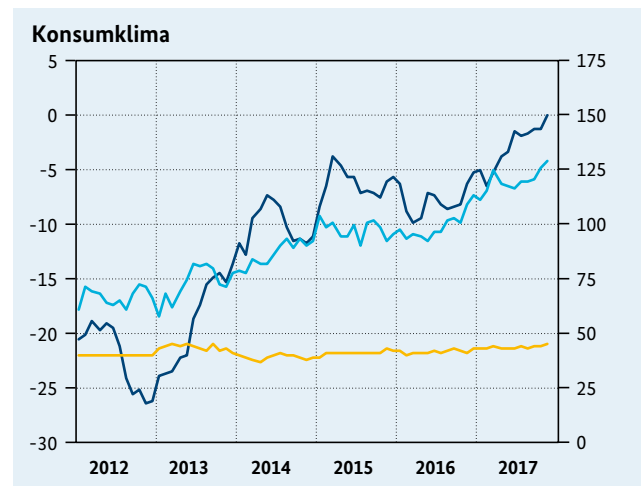
— USA-Einkaufsmanager-Index Verarbeitendes Gewerbe (rechte Skala)¹
 — Japan-All-Industry-Activity-Index (linke Skala)²
 — Vertrauensindikator für die Industrie in der Eurozone (rechte Skala)³



— Eurozone⁶
 — USA⁴
 — Japan⁵



— Eurozone
 — USA
 — Japan



— Eurozone (linke Skala)⁹
 — USA (rechte Skala)⁷
 — Japan (rechte Skala)⁸

Zeitreihen nicht direkt miteinander vergleichbar.

Quellen: ISM, Japanese MITI, EU-Kommission, FED, Eurostat, University of Michigan.

- 1 Zusammengesetzter Diffusionsindex, Salden positiver und negativer Antworten, Mittelwert = 50, saisonbereinigt;
- 2 Index 2010 = 100, saisonbereinigt;
- 3 DG ECFIN Business Climate Indicator, Salden, saisonbereinigt;
- 4 Index 2010 = 100 (eigene Berechnung), preis-, kalender- und saisonbereinigt;
- 5 Index 2010 = 100, preis- und saisonbereinigt;
- 6 Index 2010 = 100, preis-, kalender- und saisonbereinigt;
- 7 Conference Board, Index 1985 = 100, saisonbereinigt;
- 8 Gesamtindex, saisonbereinigt;
- 9 DG ECFIN Consumer Confidence Indicator, Salden, saisonbereinigt.

2. Produzierendes Gewerbe

2.1 Produktion, Umsätze, Kapazitätsauslastung

Bundesrepublik Deutschland

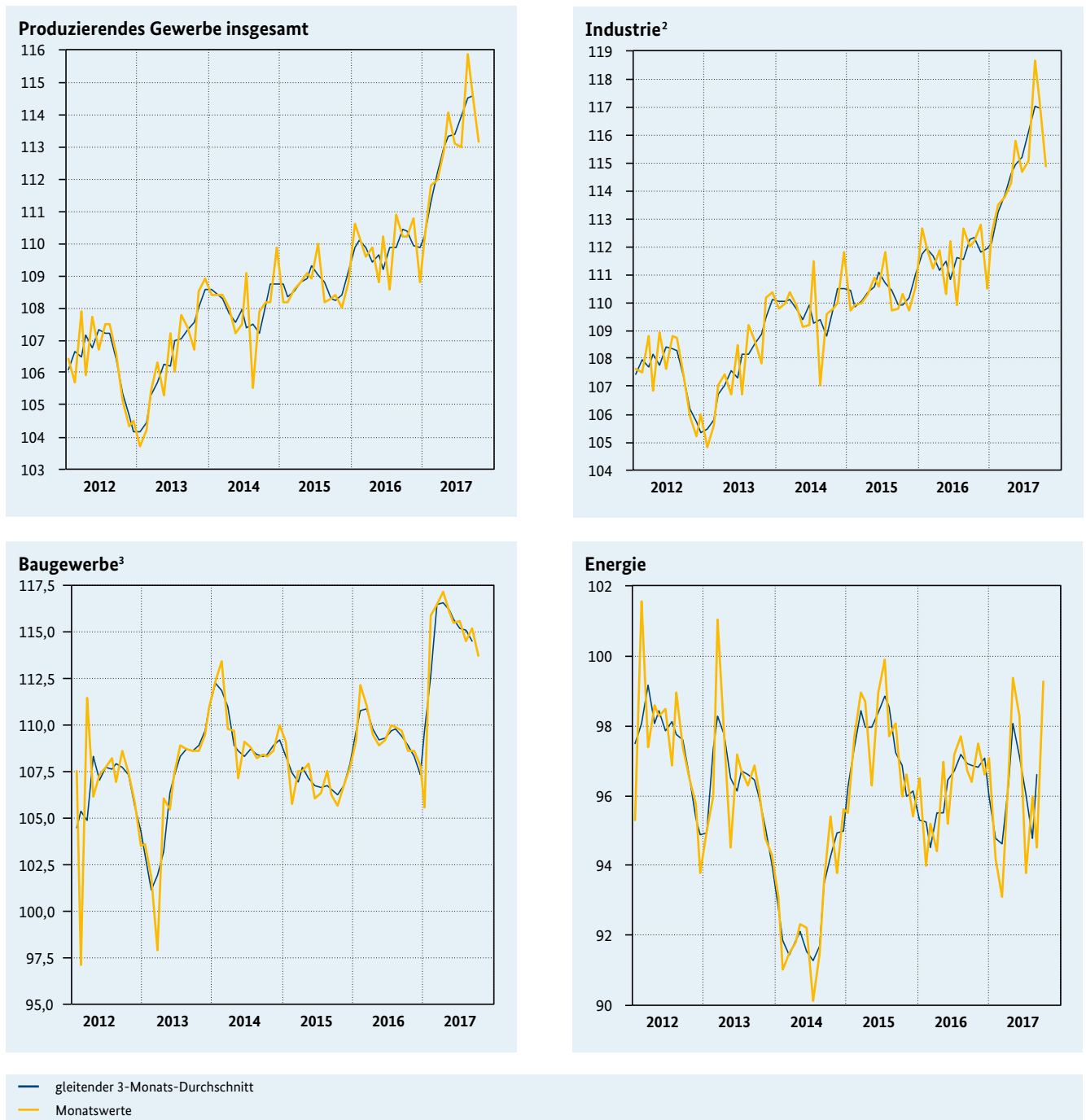
		2016			2017			2017							
		2014	2015	2016	4. Vj.	1. Vj.	2. Vj.	3. Vj.	Mai	Juni	Juli	Aug.	Sept.	Okt.	
Produktion¹															
Produzierendes Gewerbe		Index	108,1	108,6	109,9	109,9	111,3	113,4	114,6	114,1	113,1	113,0	115,9	114,8	113,2
	gg. Vp. in %	1,5	0,5	1,2	0,0	1,3	1,9	1,1	1,1	-0,9	-0,1	2,6	-0,9	-1,4	
	gg. Vj. in %	1,6	0,5	1,1	1,4	1,1	3,5	4,3	5,0	2,8	4,2	4,6	4,1	2,7	
Industrie²		Index	109,8	110,3	111,7	111,8	113,3	114,9	117,0	115,8	114,7	115,1	118,7	117,3	114,9
	gg. Vp. in %	1,9	0,5	1,3	0,3	1,3	1,4	1,8	1,3	-0,9	0,3	3,1	-1,2	-2,0	
	gg. Vj. in %	1,9	0,5	1,3	1,4	1,2	3,0	4,9	4,9	2,3	4,8	5,2	4,7	2,5	
Vorleistungsgüter		Index	106,3	106,2	107,3	107,7	109,0	111,0	112,9	111,1	110,5	111,9	113,7	113,1	112,0
	gg. Vp. in %	1,7	-0,1	1,0	0,7	1,2	1,8	1,7	-0,3	-0,5	1,3	1,6	-0,5	-1,0	
	gg. Vj. in %	1,7	-0,1	1,1	1,5	1,5	3,9	5,4	4,0	3,6	5,7	5,6	5,0	4,4	
Investitionsgüter		Index	116,6	117,6	119,3	119,2	120,8	122,6	125,0	124,3	122,4	122,0	127,9	125,0	121,6
	gg. Vp. in %	2,4	0,9	1,4	0,1	1,3	1,5	2,0	2,6	-1,5	-0,3	4,8	-2,3	-2,7	
	gg. Vj. in %	2,3	0,9	1,4	1,2	0,9	2,9	4,8	6,6	1,4	4,5	5,7	4,5	1,2	
Konsumgüter		Index	101,9	102,1	103,5	103,5	104,8	105,6	107,5	106,3	105,7	106,2	108,1	108,2	105,4
	gg. Vp. in %	1,4	0,2	1,4	-0,2	1,3	0,8	1,8	1,3	-0,6	0,5	1,8	0,1	-2,6	
	gg. Vj. in %	1,4	0,1	1,5	2,1	1,6	2,0	3,8	2,8	1,4	3,4	3,4	4,3	1,6	
Baugewerbe		Index	109,5	107,1	109,6	108,3	112,7	116,3	115,2	116,1	115,5	115,6	114,6	115,3	113,8
	gg. Vp. in %	2,8	-2,2	2,3	-1,5	4,1	3,2	-0,9	-0,9	-0,5	0,1	-0,9	0,6	-1,3	
	gg. Vj. in %	2,9	-2,3	2,4	1,3	2,1	6,4	4,6	6,6	5,6	4,6	4,2	4,7	4,2	
Bauhauptgewerbe ³		Index	121,9	121,1	125,9	125,4	130,9	137,6	136,5	137,6	136,4	136,5	136,5	136,6	134,0
	gg. Vp. in %	5,5	-0,7	4,0	-1,4	4,4	5,1	-0,8	-0,9	-0,9	0,1	0,0	0,1	-1,9	
	gg. Vj. in %	5,5	-0,7	4,0	3,3	4,7	9,6	6,8	10,0	7,7	6,8	6,8	6,8	5,7	
Ausbaugewerbe		Index	98,2	94,3	94,7	92,9	96,1	96,8	95,7	96,5	96,5	96,6	94,7	95,9	95,5
	gg. Vp. in %	0,0	-4,0	0,4	-1,4	3,4	0,7	-1,1	-0,9	0,0	0,1	-2,0	1,3	-0,4	
	gg. Vj. in %	0,0	-3,9	0,4	-0,6	-1,2	2,2	1,5	2,2	2,6	1,8	0,9	1,8	2,4	
Energie⁴		Index	92,7	97,5	96,2	96,8	94,8	98,1	94,8	99,4	98,3	93,8	96,0	94,5	99,3
	gg. Vp. in %	-3,8	5,2	-1,3	-0,4	-2,1	3,5	-3,4	2,9	-1,1	-4,6	2,3	-1,6	5,1	
	gg. Vj. in %	-3,8	5,2	-1,3	0,9	-0,6	2,7	-2,4	2,6	3,3	-3,4	-1,5	-2,4	2,9	
Umsätze in der Industrie¹															
Industrie insgesamt		Index	108,6	110,3	110,9	111,3	112,5	114,5	116,7	114,4	114,9	114,6	118,6	117,0	114,7
	gg. Vp. in %	2,7	1,6	0,5	0,5	1,1	1,8	1,9	0,3	0,4	-0,3	3,5	-1,3	-2,0	
	gg. Vj. in %	2,6	1,5	0,6	0,6	1,2	3,7	5,3	3,7	4,2	5,6	5,7	4,7	3,0	
Inland		Index	104,5	105,0	105,1	105,1	105,9	107,5	108,4	107,4	108,0	106,5	110,0	108,8	107,6
	gg. Vp. in %	1,3	0,5	0,1	0,6	0,8	1,5	0,8	0,3	0,6	-1,4	3,3	-1,1	-1,1	
	gg. Vj. in %	1,3	0,5	0,0	-0,2	0,0	2,8	3,8	2,9	3,3	3,6	4,3	3,3	2,5	
darunter: Investitionsgüter		Index	111,0	113,7	114,3	114,1	115,3	116,2	117,7	115,9	117,8	114,2	121,1	117,7	113,8
	gg. Vp. in %	3,2	2,4	0,5	0,8	1,1	0,8	1,3	1,0	1,6	-3,1	6,0	-2,8	-3,3	
	gg. Vj. in %	3,1	2,4	0,5	-0,6	-0,1	1,4	3,8	2,5	3,3	3,5	5,6	2,8	-0,7	
Ausland		Index	113,0	115,8	117,1	117,9	119,5	121,9	125,6	121,8	122,2	123,3	127,7	125,7	122,3
	gg. Vp. in %	4,1	2,5	1,1	0,4	1,4	2,0	3,0	0,2	0,3	0,9	3,6	-1,6	-2,7	
	gg. Vj. in %	4,1	2,5	1,1	1,5	2,4	4,6	6,9	4,3	5,1	7,5	7,2	6,1	3,4	
darunter: Eurozone		Index	102,0	106,4	110,2	111,2	113,6	115,5	118,3	116,0	116,1	116,3	120,2	118,4	117,4
	gg. Vp. in %	5,0	4,3	3,6	0,2	2,2	1,7	2,4	1,3	0,1	0,2	3,4	-1,5	-0,8	
	gg. Vj. in %	5,0	4,3	3,6	3,0	4,2	5,7	6,5	5,8	6,4	7,7	6,2	5,8	4,9	
			2014	2015	2016			2017							
Kapazitäts- und Geräteauslastung⁵			4. Vj.	1. Vj.	2. Vj.	3. Vj.	4. Vj.	1. Vj.	2. Vj.	3. Vj.	4. Vj.	1. Vj.	2. Vj.	3. Vj.	4. Vj.
Verarbeitendes Gewerbe		in %	84,1	84,3	84,4	84,4	84,3	84,9	84,5	84,8	85,6	85,9	86,0	86,7	87,1

Quellen: Statistisches Bundesamt, Deutsche Bundesbank, ifo Institut für Wirtschaftsforschung.

1 Volumenangaben; kalender- und saisonbereinigt (Verfahren Census X-12-ARIMA); Index 2010 = 100; Vorjahresveränderungen auf Basis kalenderbereinigter Daten; 2 Verarbeitendes Gewerbe, soweit nicht der Energie zugeordnet, zuzüglich Erzbergbau, Gewinnung von Steinen und Erden; 3 Tiefbau und Hochbau ohne Ausbaugewerbe; 4 Energieversorgung, Kohlenbergbau, Gewinnung von Erdöl und Erdgas, Mineralölverarbeitung; 5 Laut ifo Konjunkturtest; Saisonbereinigung des ifo Instituts; Verarbeitendes Gewerbe ohne Energie.

2.2 Entwicklung der Produktion¹

Bundesrepublik Deutschland



Quellen: Statistisches Bundesamt, Deutsche Bundesbank.

1 Saisonbereinigt, Verfahren Census X-12-ARIMA; preisbereinigt, Index 2010 = 100;

2 Produzierendes Gewerbe (ohne Energie und Bauleistungen);

3 Für das Baugewerbe liegen keine Daten vor Januar 2010 vor.

2.3 Auftragseingang im Verarbeitenden Gewerbe

Bundesrepublik Deutschland

		2016			2017			2017						
		2014	2015	2016	4. Vj.	1. Vj.	2. Vj.	3. Vj.	Mai	Juni	Juli	Aug.	Sept.	Okt.
Auftragseingang¹														
Industrie insgesamt	Index	109,1	110,2	111,7	115,0	113,8	114,7	118,9	114,9	115,8	115,3	120,0	121,4	122,0
	gg. Vp. in %	2,9	1,0	1,4	4,3	-1,0	0,8	3,7	1,2	0,8	-0,4	4,1	1,2	0,5
	gg. Vj. in %	2,8	1,0	1,4	4,9	2,5	4,1	7,8	3,8	5,1	5,4	8,3	9,7	6,9
Inland	Index	103,4	105,3	105,9	109,5	107,6	108,0	111,5	105,7	110,7	109,1	112,6	112,7	113,2
	gg. Vp. in %	1,6	1,8	0,6	5,8	-1,7	0,4	3,2	-1,8	4,7	-1,4	3,2	0,1	0,4
	gg. Vj. in %	1,6	1,8	0,6	3,8	2,5	2,1	7,7	0,5	4,9	7,4	7,1	8,5	4,8
Ausland	Index	113,7	114,2	116,4	119,5	118,9	120,2	125,0	122,3	120,0	120,4	126,1	128,5	129,1
	gg. Vp. in %	3,9	0,4	1,9	3,2	-0,5	1,1	4,0	3,4	-1,9	0,3	4,7	1,9	0,5
	gg. Vj. in %	3,7	0,4	1,9	5,8	2,4	5,6	7,9	6,3	5,1	3,8	9,4	10,5	8,4
Eurozone	Index	101,7	105,7	110,8	115,3	113,9	116,7	117,4	118,6	115,4	115,2	115,1	121,8	120,3
	gg. Vp. in %	2,8	3,9	4,8	3,5	-1,2	2,5	0,6	2,2	-2,7	-0,2	-0,1	5,8	-1,2
	gg. Vj. in %	2,6	3,8	4,9	9,5	6,0	7,0	5,4	4,6	9,7	4,3	2,2	9,5	5,8
Nicht-Eurozone	Index	122,1	120,1	120,3	122,4	122,4	122,6	130,3	124,8	123,2	124,0	133,8	133,2	135,3
	gg. Vp. in %	4,5	-1,6	0,2	2,9	0,0	0,2	6,3	4,1	-1,3	0,6	7,9	-0,4	1,6
	gg. Vj. in %	4,4	-1,6	0,1	3,4	-0,1	4,7	9,4	7,4	2,5	3,5	14,1	11,2	10,1
Vorleistungsgüter	Index	102,1	101,5	102,8	105,0	106,3	107,1	112,1	106,0	108,6	108,2	116,2	111,9	111,5
	gg. Vp. in %	2,0	-0,6	1,3	3,0	1,2	0,8	4,7	-0,7	2,5	-0,4	7,4	-3,7	-0,4
	gg. Vj. in %	2,0	-0,5	1,3	2,7	4,8	4,3	9,8	3,7	7,2	7,4	13,6	8,8	6,8
Inland	Index	99,8	99,1	98,9	100,6	102,9	101,2	106,9	100,7	101,2	103,4	111,0	106,3	107,6
	gg. Vp. in %	0,5	-0,7	-0,2	3,2	2,3	-1,7	5,6	-1,0	0,5	2,2	7,4	-4,2	1,2
	gg. Vj. in %	0,5	-0,7	-0,2	1,2	4,8	1,6	9,5	2,8	3,4	7,1	12,6	9,2	6,7
Ausland	Index	104,7	104,4	107,4	110,2	110,5	114,1	118,2	112,3	117,3	113,8	122,3	118,4	116,1
	gg. Vp. in %	3,7	-0,3	2,9	2,9	0,3	3,3	3,6	-0,4	4,5	-3,0	7,5	-3,2	-1,9
	gg. Vj. in %	3,8	-0,3	2,8	4,4	4,8	7,3	10,1	4,6	11,4	7,7	14,8	8,3	7,0
Investitionsgüter	Index	114,3	116,4	118,2	122,6	119,2	119,9	124,1	121,1	120,9	120,7	122,8	128,9	130,1
	gg. Vp. in %	3,3	1,8	1,5	5,3	-2,8	0,6	3,5	2,9	-0,2	-0,2	1,7	5,0	0,9
	gg. Vj. in %	3,3	1,8	1,5	7,0	1,0	3,7	6,6	3,8	3,7	4,0	5,0	10,7	6,9
Inland	Index	107,7	112,1	114,1	120,0	113,7	115,9	117,3	111,3	121,6	116,1	115,1	120,6	120,1
	gg. Vp. in %	2,7	4,1	1,8	8,5	-5,3	1,9	1,2	-3,0	9,3	-4,5	-0,9	4,8	-0,4
	gg. Vj. in %	2,8	4,1	1,6	6,8	0,8	2,8	6,0	-1,3	6,4	8,1	1,6	8,2	3,0
Ausland	Index	118,4	119,0	120,7	124,3	122,6	122,3	128,4	127,1	120,4	123,5	127,5	134,1	136,3
	gg. Vp. in %	3,9	0,5	1,4	3,6	-1,4	-0,2	5,0	6,4	-5,3	2,6	3,2	5,2	1,6
	gg. Vj. in %	3,7	0,5	1,5	7,2	1,1	4,2	7,0	6,9	2,1	1,8	7,1	12,1	9,3
Konsumgüter	Index	107,3	109,7	110,3	110,9	113,2	116,0	116,2	114,6	116,0	112,9	119,7	116,0	116,7
	gg. Vp. in %	3,7	2,2	0,5	1,7	2,1	2,5	0,2	-2,5	1,2	-2,7	6,0	-3,1	0,6
	gg. Vj. in %	3,6	2,2	0,5	-0,7	2,2	5,3	6,4	3,6	5,2	4,9	8,1	6,3	6,3
Inland	Index	99,3	101,4	99,1	99,8	99,4	101,3	103,7	101,7	102,5	101,3	106,6	103,3	105,7
	gg. Vp. in %	1,5	2,1	-2,3	3,0	-0,4	1,9	2,4	2,0	0,8	-1,2	5,2	-3,1	2,3
	gg. Vj. in %	1,5	2,1	-2,4	-1,1	0,7	0,2	6,9	-1,8	2,8	4,5	9,9	6,5	7,3
Ausland	Index	114,1	116,8	119,9	120,4	125,0	128,7	126,9	125,6	127,6	122,8	130,9	126,9	126,1
	gg. Vp. in %	5,3	2,4	2,7	0,8	3,8	3,0	-1,4	-5,4	1,6	-3,8	6,6	-3,1	-0,6
	gg. Vj. in %	5,3	2,3	2,7	-0,5	3,1	9,0	6,0	7,6	6,9	5,2	6,7	6,2	5,5
Industrie ohne Großaufträge²	Index	108,4	109,9	111,1	114,1	113,8	115,2	119,6	114,6	116,2	117,2	120,3	121,3	120,1
	gg. Vp. in %	3,2	1,4	1,1	3,5	-0,3	1,2	3,8	-0,1	1,4	0,9	2,6	0,8	-1,0
	gg. Vj. in %	3,2	1,4	1,1	3,9	3,0	5,0	8,4	4,4	5,2	7,5	9,0	8,8	5,4

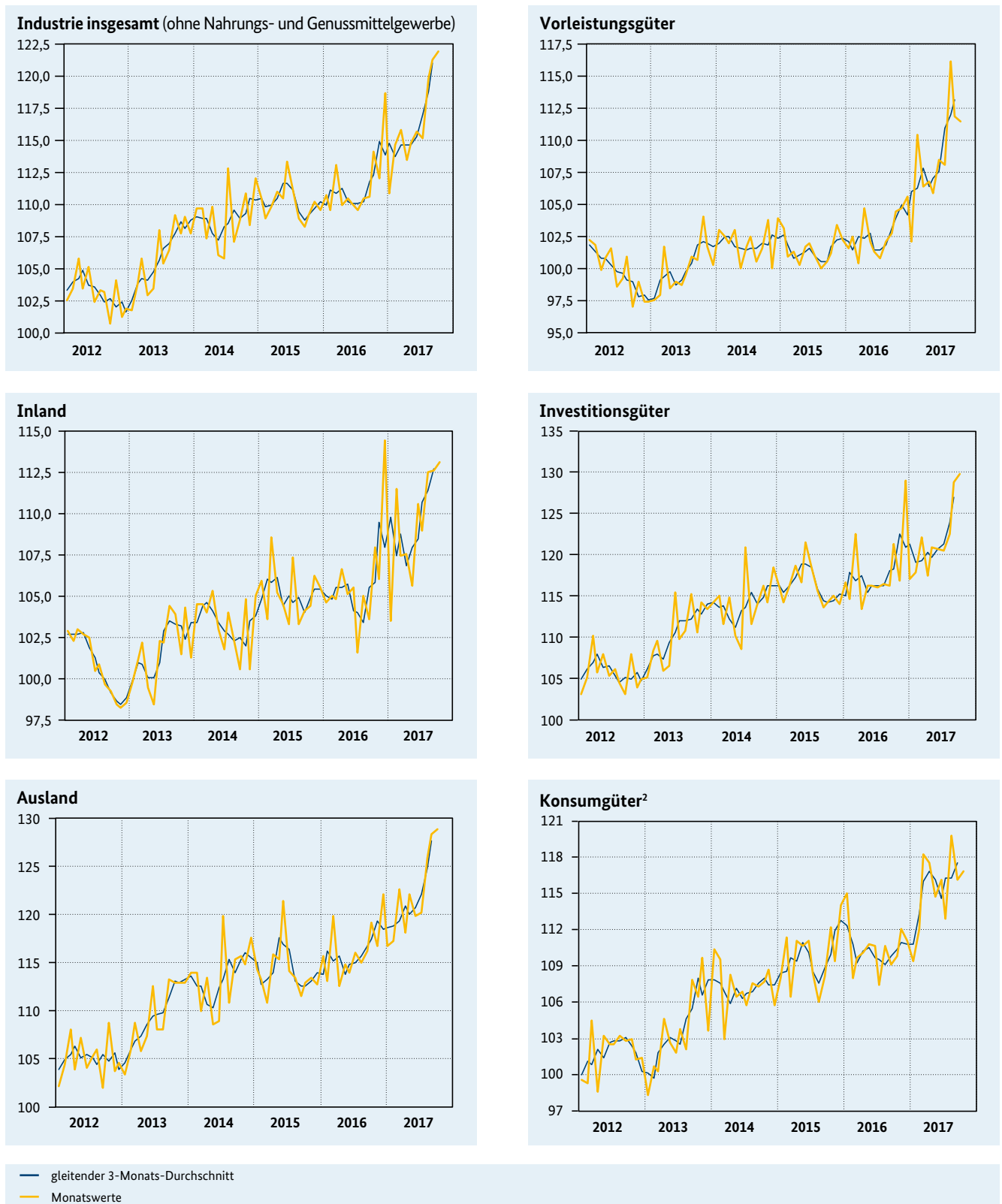
Quellen: Statistisches Bundesamt, Deutsche Bundesbank.

1 Volumenangaben; kalender- und saisonbereinigt; Index 2010 = 100; Vorjahresveränderungen auf Basis kalenderbereinigter Daten;

2 Auftragseingänge ohne Großaufträge über 50 Mio. Euro auf Basis freiwilliger Angaben.

2.4 Entwicklung des Auftragseingangs der Industrie¹

Bundesrepublik Deutschland



Quellen: Statistisches Bundesamt, Deutsche Bundesbank.

1 Preisbereinigt, Index 2010 = 100; saisonbereinigt, Verfahren Census X-12-ARIMA;

2 Gebrauchs- und Verbrauchsgüter.

2.5 Auftragseingang im Bauhauptgewerbe, Baugenehmigungen

Bundesrepublik Deutschland

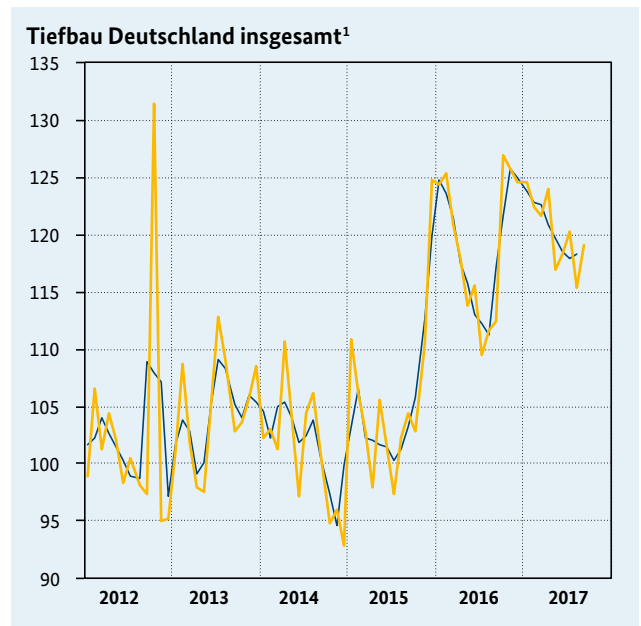
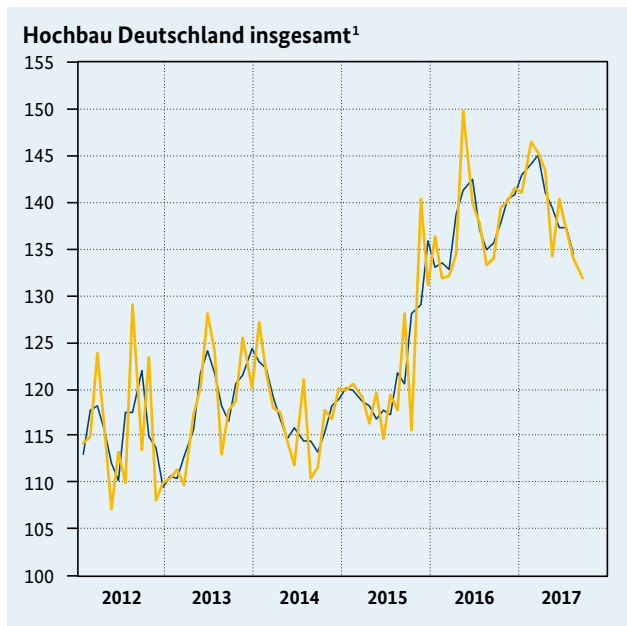
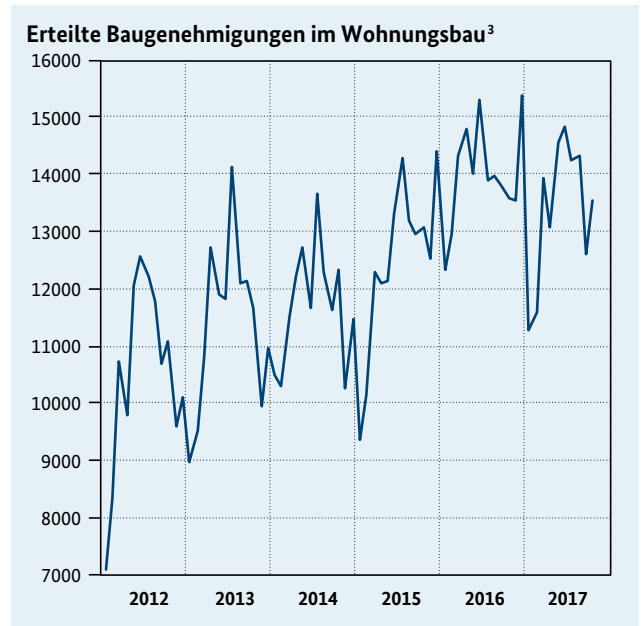
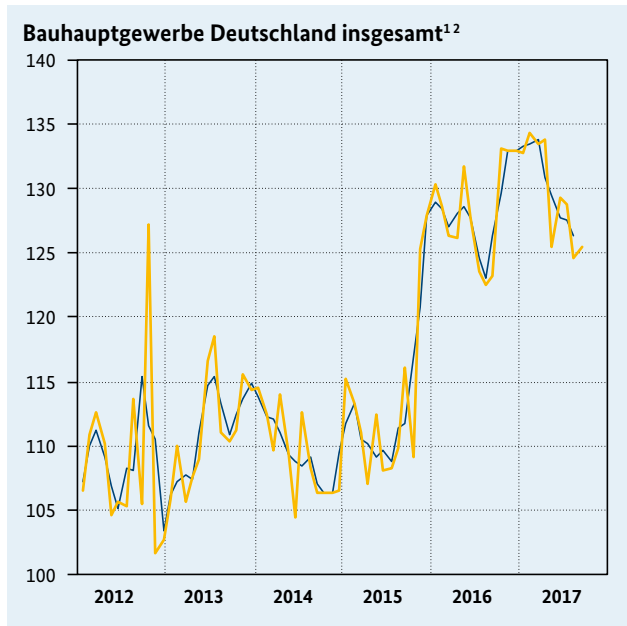
					2016	2017			2017					
		2014	2015	2016	4. Vj.	1. Vj.	2. Vj.	3. Vj.	Mai	Juni	Juli	Aug.	Sept.	Okt.
Auftragseingang¹														
Bauhauptgewerbe														
	Index	109,3	113,7	128,4	133,1	133,7	129,6	126,4	125,5	129,4	128,8	124,7	125,6	-
	gg. Vp. in %	-1,8	4,0	12,9	8,0	0,5	-3,1	-2,5	-6,3	3,1	-0,5	-3,2	0,7	-
	gg. Vj. in %	-1,9	3,8	13,1	10,1	4,6	0,9	2,2	-4,4	1,3	3,9	1,0	1,5	-
Hochbau														
	Index	117,4	121,9	137,7	140,4	144,3	139,4	134,4	134,2	140,5	137,2	134,1	132,0	-
	gg. Vp. in %	-0,5	3,8	13,0	3,9	2,8	-3,4	-3,6	-6,5	4,7	-2,3	-2,3	-1,6	-
	gg. Vj. in %	-0,8	3,8	13,3	9,3	8,8	-1,4	-0,9	-10,3	0,5	-0,5	-0,3	-1,8	-
Wohnungsbau														
	Index	135,0	150,0	172,3	174,7	179,0	170,9	163,2	166,4	179,0	168,1	166,4	155,0	-
	gg. Vp. in %	3,1	11,1	14,9	1,8	2,5	-4,5	-4,5	-0,5	7,6	-6,1	-1,0	-6,9	-
	gg. Vj. in %	2,5	11,4	15,0	13,8	5,0	-0,3	-5,4	-6,2	3,5	1,6	-2,5	-13,9	-
Hochbau ohne Wohnungsbau														
	Index	108,7	108,0	120,5	123,4	127,1	123,8	120,2	118,2	121,4	121,9	118,1	120,6	-
	gg. Vp. in %	-2,6	-0,6	11,6	5,5	3,0	-2,6	-2,9	-10,4	2,7	0,4	-3,1	2,1	-
	gg. Vj. in %	-3,0	-0,8	12,1	6,4	11,5	-2,0	2,4	-13,0	-1,5	-2,0	1,2	8,4	-
Tiefbau														
	Index	101,1	105,5	119,1	125,8	122,9	119,8	118,3	116,9	118,4	120,4	115,4	119,2	-
	gg. Vp. in %	-3,3	4,4	12,9	13,1	-2,3	-2,5	-1,3	-5,8	1,3	1,7	-4,2	3,3	-
	gg. Vj. in %	-2,9	3,6	12,8	11,0	0,2	3,7	5,9	3,0	2,1	9,1	2,4	5,7	-
Straßenbau														
	Index	98,8	100,9	120,1	126,5	130,3	122,2	113,4	116,5	121,1	121,0	107,6	111,6	-
	gg. Vp. in %	-4,4	2,1	19,0	11,6	3,0	-6,2	-7,2	-9,7	3,9	-0,1	-11,1	3,7	-
	gg. Vj. in %	-3,5	1,4	17,5	27,2	5,4	7,0	0,1	5,6	4,6	4,6	-3,3	-2,1	-
Tiefbau ohne Straßenbau														
	Index	102,5	108,4	118,5	125,4	118,5	118,3	121,3	117,1	116,7	120,1	120,1	123,8	-
	gg. Vp. in %	-2,7	5,8	9,3	14,1	-5,5	-0,2	2,5	-3,4	-0,3	2,9	0,0	3,1	-
	gg. Vj. in %	-2,7	5,0	10,1	4,2	-2,6	1,4	9,8	1,3	0,5	12,5	6,3	10,4	-
gewerbliche Auftraggeber (Hoch- und Tiefbau ohne Wohnungsbau)														
	Index	112,9	112,8	123,9	128,9	130,3	123,1	123,6	117,8	119,3	127,4	120,7	122,7	-
	gg. Vp. in %	-1,1	-0,1	9,8	9,2	1,1	-5,5	0,4	-10,9	1,3	6,8	-5,3	1,7	-
	gg. Vj. in %	-1,4	-0,3	10,4	7,3	9,4	-5,3	4,5	-14,0	-6,7	4,1	1,4	7,9	-
öffentliche Auftraggeber (Hoch- und Tiefbau ohne Wohnungsbau)														
	Index	95,3	100,1	115,4	120,7	118,8	119,7	114,4	117,0	119,9	114,5	112,0	116,8	-
	gg. Vp. in %	-5,1	5,0	15,3	10,7	-1,6	0,8	-4,4	-4,3	2,5	-4,5	-2,2	4,3	-
	gg. Vj. in %	-4,7	4,1	15,0	11,5	-0,6	8,5	4,4	7,8	8,9	5,0	2,6	5,7	-
Baugenehmigungen (Neubau)²														
Hochbau (veranschlagte Kosten)														
	Mio. €	78378	83667	98125	25625	21462	25587	26441	8453	9340	8944	9419	8078	8278
	gg. Vj. in %	2,5	6,7	17,3	12,0	-2,9	0,5	6,0	4,7	5,2	12,1	12,9	-6,2	2,3
Wohngebäude														
	Mio. €	46466	51206	58976	15093	13177	15434	15132	5354	5332	5195	5251	4686	5045
	gg. Vj. in %	6,4	10,2	15,2	7,8	-3,4	0,3	1,9	9,4	-1,7	4,0	5,9	-4,3	4,3
Nichtwohngebäude														
	Mio. €	31913	32461	39149	10532	8286	10153	11309	3099	4008	3749	4168	3392	3233
	gg. Vj. in %	-2,7	1,7	20,6	18,7	-2,1	0,8	12,2	-2,5	16,0	25,8	23,1	-8,6	-0,7
gewerbliche Auftraggeber														
	Mio. €	24145	24355	29235	7988	6194	7489	8351	2359	2908	2778	3085	2488	2370
	gg. Vj. in %	2,2	0,9	20,0	18,9	-2,0	-0,9	13,3	-3,2	14,4	33,2	19,9	-8,2	-5,2
öffentliche Auftraggeber														
	Mio. €	7768	8106	9915	2544	2092	2665	2959	740	1099	971	1084	904	863
	gg. Vj. in %	-15,4	4,3	22,3	17,9	-2,4	6,0	9,1	-0,4	20,2	8,6	33,0	-9,9	14,0
Wohngebäude (Rauminhalt)³														
	Mio. m ³	141	150	168	42,7	36,9	42,6	41,3	14,6	14,9	14,3	14,4	12,6	13,6
	gg. Vj. in %	2,8	6,7	12,2	6,4	-7,0	-3,8	-1,2	4,0	-3,2	2,6	2,4	-8,7	-0,4
	gg. Vp. in %	3,1	5,9	12,4	8,6	-7,8	2,1	-2,6	0,0	3,6	-4,1	0,2	-2,7	7,8
ifo Konjunkturtest⁴														
Kapazitäts- und Geräteauslastung														
	Salden	74,3	74,0	76,2	81,1	65,4	79,9	83,7	82,3	83,4	83,8	83,8	83,3	82,8
witterungsbedingte Baubehinderungen														
	Salden	8,6	13,8	15,0	6,0	47,3	13,0	4,3	3,0	2,0	6,0	5,0	7,0	6,0

Quellen: Statistisches Bundesamt, Deutsche Bundesbank, ifo Institut für Wirtschaftsforschung, eigene Berechnungen.

- 1 Volumenangaben; kalender- und saisonbereinigt; Index 2010=100; Vorjahresveränderungen auf Basis kalenderbereinigter Daten;
- 2 Ursprungszahlen;
- 3 Ursprungszahlen; Veränderungen gegenüber der Vorperiode auf Basis kalender- und saisonbereinigter Daten;
- 4 Saldo der positiven und negativen Antworten.

2.6 Entwicklung des Auftragseingangs im Bauhauptgewerbe

Bundesrepublik Deutschland



— gleitender 3-Monats-Durchschnitt
 — Monatswerte

Quellen: Statistisches Bundesamt, Deutsche Bundesbank.

1 Preis- und saisonbereinigt, Verfahren Census X-12-ARIMA, Index 2010 = 100;

2 Hoch- und Tiefbau einschließlich vorbereitender Baustellenarbeiten;

3 Kubikmeter umbauter Raum; Ursprungszahlen.

2.7 ifo Konjunkturtest, ZEW-Geschäftserwartungen

Bundesrepublik Deutschland

					2017				2017					
		2015	2016	2017	1. Vj.	2. Vj.	3. Vj.	4. Vj.	Juli	Aug.	Sept.	Okt.	Nov.	Dez.
ifo Konjunkturtest¹														
Gewerbliche Wirtschaft														
Geschäftsklima	Salden	9,2	9,6	-	15,4	21,4	24,1	-	24,8	24,5	23,1	26,0	27,5	-
Geschäftslage	Salden	15,5	17,5	-	25,7	34,3	37,2	-	39,1	37,3	35,2	37,4	36,6	-
Geschäftserwartungen	Salden	3,2	2,1	-	5,5	9,1	11,9	-	11,5	12,5	11,7	15,3	18,7	-
Verarbeitendes Gewerbe														
Geschäftsklima	Salden	11,5	10,1	-	17,6	24,6	29,3	-	29,8	30,0	28,1	31,1	33,1	-
Geschäftslage	Salden	19,0	18,7	-	28,9	38,5	43,6	-	45,9	44,2	40,7	43,3	42,9	-
Geschäftserwartungen	Salden	4,2	1,8	-	6,9	11,5	15,8	-	14,7	16,6	16,1	19,5	23,6	-
Vorleistungsgüter														
Geschäftsklima	Salden	12,4	11,0	-	19,1	25,1	29,6	-	28,9	29,7	30,3	32,6	34,0	-
Geschäftslage	Salden	18,1	19,2	-	31,6	39,7	42,9	-	44,7	43,0	41,1	43,6	46,6	-
Geschäftserwartungen	Salden	6,8	3,2	-	7,3	11,3	17,1	-	14,2	17,2	20,0	22,1	22,1	-
Investitionsgüter														
Geschäftsklima	Salden	10,6	8,7	-	18,4	25,9	32,7	-	34,1	33,8	30,1	39,0	38,9	-
Geschäftslage	Salden	18,6	18,3	-	29,3	40,3	48,8	-	52,1	49,9	44,3	53,0	47,8	-
Geschäftserwartungen	Salden	2,9	-0,3	-	8,0	12,3	17,6	-	17,4	18,8	16,7	25,8	30,4	-
Konsumgüter														
Geschäftsklima	Salden	9,7	9,6	-	12,5	16,8	17,9	-	20,7	17,9	15,1	7,7	14,6	-
Geschäftslage	Salden	19,4	17,6	-	22,0	27,5	29,3	-	32,3	28,8	26,8	19,5	22,9	-
Geschäftserwartungen	Salden	0,4	2,0	-	3,3	6,6	7,1	-	9,7	7,6	4,0	-3,4	6,7	-
Bauhauptgewerbe														
Geschäftsklima	Salden	-2,9	5,4	-	9,4	12,6	16,8	-	14,5	17,4	18,4	20,2	17,2	-
Geschäftslage	Salden	-4,3	9,4	-	17,1	23,6	26,8	-	24,1	27,9	28,3	27,7	25,3	-
Geschäftserwartungen	Salden	-1,4	1,4	-	2,0	2,2	7,3	-	5,4	7,5	8,9	13,0	9,4	-
Dienstleistungen														
Geschäftsklima	Salden	28,6	29,7	-	28,7	26,8	31,2	-	30,2	31,7	31,8	33,3	32,6	-
Geschäftslage	Salden	38,9	40,8	-	43,0	42,2	46,4	-	47,4	46,6	45,2	47,0	44,0	-
Geschäftserwartungen	Salden	18,8	19,2	-	15,2	12,4	17,0	-	14,2	17,7	19,2	20,3	21,7	-
ZEW-Konjunkturerwartungen²														
konjunkturelle Lage	Salden	57,0	55,2	84,1	77,0	84,0	87,0	88,4	86,4	86,7	87,9	87,0	88,8	89,3
Konjunkturerwartungen	Salden	31,5	6,7	16,4	13,3	19,6	14,8	17,9	17,5	10,0	17,0	17,6	18,7	17,4

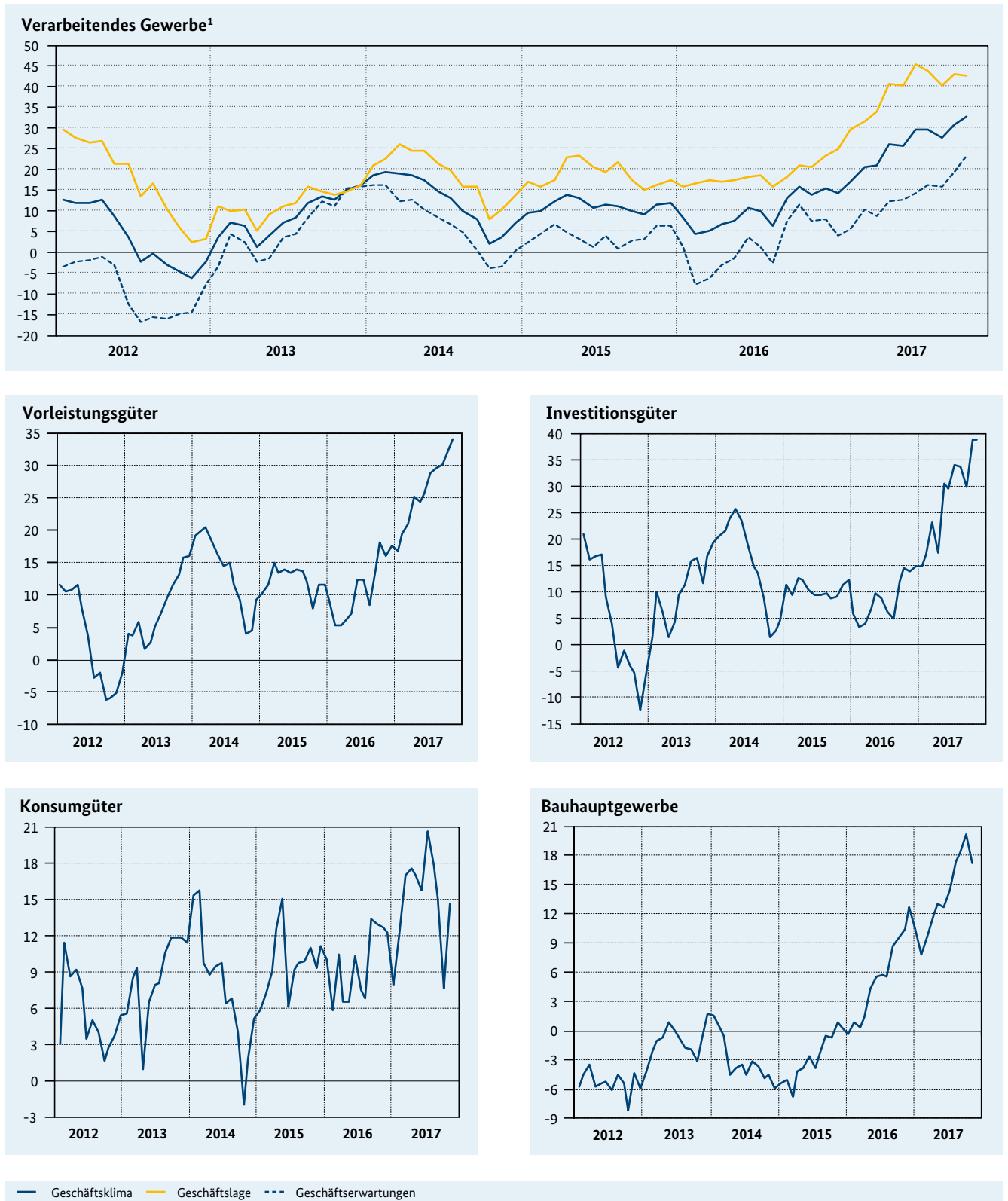
Quellen: ifo Institut für Wirtschaftsforschung, Zentrum für Europäische Wirtschaftsforschung, eigene Berechnungen.

1 Saldo der positiven und negativen Antworten; Saisonbereinigung des ifo Instituts;

2 Saldo der positiven und negativen Antworten.

2.8 Entwicklung des ifo Geschäftsklimas¹

Bundesrepublik Deutschland



Quelle: ifo Institut für Wirtschaftsforschung.

¹ Saisonbereinigte Salden, Saisonbereinigungsverfahren des ifo Instituts.

3. Privater Konsum

3.1 Konsumausgaben, Einzelhandelsumsätze, Preise, Geschäfts- und Konsumklima

Bundesrepublik Deutschland

					2015			2016			2017			
		2014	2015	2016	2. Vj.	3. Vj.	4. Vj.	1. Vj.	2. Vj.	3. Vj.	4. Vj.	1. Vj.	2. Vj.	3. Vj.
Volkswirtschaftliche Gesamtrechnung¹														
Private Konsumausgaben ¹	Index	104,3	106,1	108,3	105,8	106,4	107,0	107,6	107,8	108,2	108,9	109,8	110,8	110,7
(in konstanten Preisen)	gg. Vp. in %	1,0	1,7	2,1	0,3	0,6	0,6	0,6	0,2	0,4	0,6	0,8	0,9	-0,1
	gg. Vj. in %	1,0	1,7	2,1	1,4	1,6	2,1	2,0	2,9	1,7	1,7	2,3	2,2	2,1
Verfügbare Einkommen	in Mrd. €	1710	1754	1805	437	441	444	445	449	451	458	464	469	471
(in jeweiligen Preisen)	gg. Vp. in %	2,4	2,6	2,9	1,0	0,8	0,7	0,2	0,9	0,5	1,5	1,3	1,1	0,5
	gg. Vj. in %	2,4	2,6	2,9	2,3	2,5	2,9	2,7	3,6	2,3	3,1	4,6	3,8	4,2
Einzelhandelsumsätze¹														
		2015	2016	2017	2016				2017					
		2015	2016	2017	1. Vj.	2. Vj.	3. Vj.	4. Vj.	Juli	Aug.	Sept.	Okt.	Nov.	Dez.
Einzelhandel	Index	106,6	108,8	-	110,8	112,2	112,4	-	112,4	112,0	112,9	111,8	-	-
(ohne Handel mit Kfz)	gg. Vp. in %	3,8	2,1	-	0,2	1,3	0,2	-	-0,4	-0,4	0,8	-1,0	-	-
	gg. Vj. in %	3,9	2,0	-	2,7	4,0	3,5	-	2,9	2,6	4,9	0,7	-	-
Lebensmittel, Getränke, Tabakwaren	Index	104,9	106,2	-	106,7	108,9	108,9	-	108,8	108,4	109,4	107,5	-	-
	gg. Vp. in %	2,3	1,2	-	-0,1	2,1	0,0	-	0,0	-0,4	0,9	-1,7	-	-
	gg. Vj. in %	2,2	1,2	-	1,0	3,4	1,9	-	1,7	1,2	2,7	0,6	-	-
Textilien, Bekleidung, Schuhe, Lederwaren	Index	99,2	97,9	-	101,4	101,0	102,6	-	100,6	102,6	104,7	100,7	-	-
	gg. Vp. in %	-0,6	-1,3	-	-1,6	-0,4	1,6	-	-2,1	2,0	2,0	-3,8	-	-
	gg. Vj. in %	-0,5	-1,0	-	7,2	2,9	7,3	-	1,4	3,9	17,5	-7,0	-	-
Geräte der Informations- und Kommunikationstechnik	Index	126,7	126,7	-	134,5	134,9	139,5	-	138,9	141,6	137,9	138,5	-	-
	gg. Vp. in %	4,0	0,0	-	2,0	0,3	3,4	-	1,7	1,9	-2,6	0,4	-	-
	gg. Vj. in %	3,9	0,2	-	9,0	7,7	11,0	-	11,0	11,2	10,7	4,4	-	-
Möbel, Raumausrüstung, Haushaltsgeräte, Baubedarf	Index	100,8	101,4	-	101,7	103,0	102,2	-	103,6	101,4	101,7	101,0	-	-
	gg. Vp. in %	1,9	0,6	-	0,2	1,3	-0,8	-	-0,2	-2,1	0,3	-0,7	-	-
	gg. Vj. in %	1,9	0,6	-	0,4	1,3	1,1	-	1,5	-0,1	2,0	-0,3	-	-
Handel mit Kfz einschl. Instandhaltung und Reparatur	Index	111,4	117,6	-	121,4	122,5	123,7	-	123,4	123,5	124,1	-	-	-
	gg. Vp. in %	6,6	5,6	-	1,6	0,9	1,0	-	-1,0	0,1	0,5	-	-	-
	gg. Vj. in %	6,7	5,5	-	4,4	5,4	4,9	-	6,6	4,2	3,7	-	-	-
Umsätze im Gastgewerbe¹														
Insgesamt	Index	102,3	102,7	-	104,3	104,7	103,6	-	104,1	103,0	103,6	-	-	-
	gg. Vp. in %	0,6	0,4	-	1,9	0,4	-1,1	-	-0,7	-1,1	0,6	-	-	-
	gg. Vj. in %	0,7	0,6	-	1,1	2,1	-0,1	-	0,8	0,1	-1,1	-	-	-
Pkw-Neuzulassungen²														
Insgesamt	in Tsd.	3206	3352	-	845	942	825	-	283	254	288	273	303	-
	gg. Vj. in %	5,6	4,5	-	6,7	0,0	0,3	-	1,5	3,5	-3,3	3,9	9,4	-
private Neuzulassungen	in Tsd.	1098	1173	-	282	336	303	-	101	99	102	102	111	-
	gg. Vj. in %	-0,1	6,8	-	9,0	-2,3	2,4	-	1,9	6,0	-0,3	9,9	15,9	-
Verbraucherpreise³														
Insgesamt	Index	106,9	107,4	-	108,6	108,9	109,5	-	109,4	109,5	109,6	109,6	109,9	-
	gg. Vj. in %	0,2	0,5	-	1,9	1,7	1,7	-	1,7	1,8	1,8	1,6	1,8	-
Nahrungsmittel	gg. Vj. in %	0,8	0,8	-	3,3	2,3	3,1	-	2,7	3,0	3,6	4,3	3,2	-
Wohnungsmieten	gg. Vj. in %	1,2	1,2	-	1,6	1,7	1,7	-	1,8	1,7	1,7	1,6	1,7	-
Haushaltsenergie	gg. Vj. in %	-5,5	-4,5	-	2,7	1,0	1,4	-	0,7	1,4	2,0	1,2	2,7	-
Kraftfahrer-Preisindex	gg. Vj. in %	-2,6	-1,3	-	5,1	2,8	2,4	-	1,8	2,7	2,8	1,3	2,6	-
Stimmungsindikatoren zum privaten Konsum														
ifo Geschäftsklima Einzelhandel⁴	Salden	7,0	8,1	-	5,9	13,7	8,0	-	11,1	5,2	7,8	16,1	13,0	-
Geschäftslage	Salden	15,7	17,9	-	15,8	24,4	20,8	-	25,0	16,8	20,6	28,6	18,7	-
Geschäftserwartungen	Salden	-1,2	-1,2	-	-3,5	3,6	-3,9	-	-1,9	-5,7	-4,2	4,3	7,5	-
GfK – Konsumklima⁵	Punkte	9,7	9,8	10,4	10,0	10,1	10,8	10,7	10,6	10,8	10,9	10,8	10,7	10,7
Anschaffungsneigung	Punkte	54,7	52,8	-	52,1	55,9	56,8	-	56,5	56,9	57,1	57,6	57,8	-

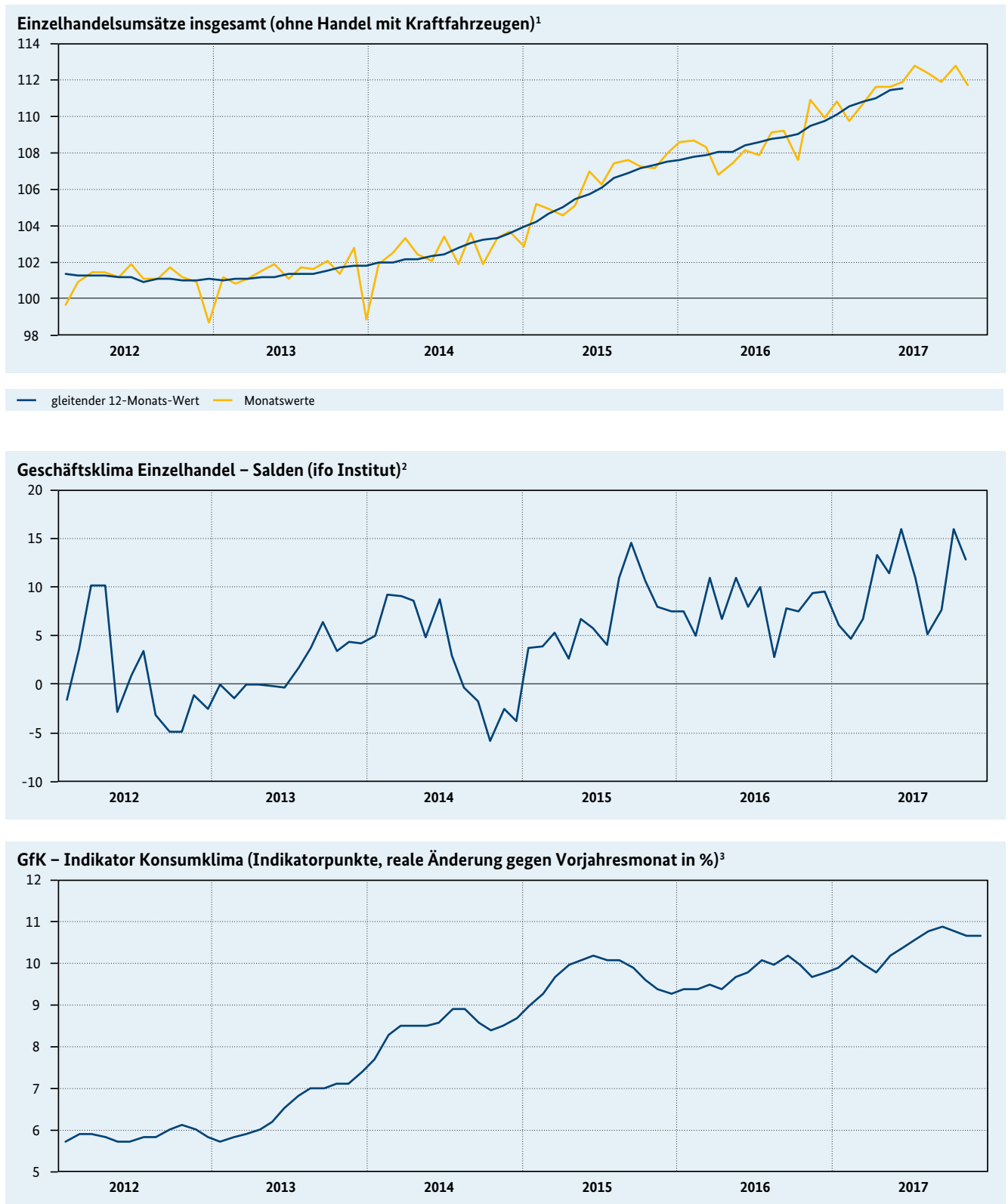
Quellen: Statistisches Bundesamt, Deutsche Bundesbank, Kraftfahrt-Bundesamt, ifo Institut, Gesellschaft für Konsumforschung.

1 Preis-, kalender- und saisonbereinigt; Index 2010 = 100; Vorjahresveränderungen auf Basis preis- und kalenderbereinigter Daten;

2 Ursprungszahlen; 3 Ursprungszahlen; Index 2010 = 100; 4 Salden der positiven und negativen Antworten, Saisonbereinigung des ifo Instituts; 5 Durch GfK standardisierte und saisonbereinigte Salden der positiven und negativen Antworten; der letzte Wert ist jeweils prognostiziert.

3.2 Entwicklung des privaten Konsums

Bundesrepublik Deutschland



Quellen: Statistisches Bundesamt, ifo Institut für Wirtschaftsforschung, Gesellschaft für Konsumforschung (GfK).

1 Basis: 2010 = 100, preis- und saisonbereinigt, Verfahren Census X-12-ARIMA;

2 Saisonbereinigung des ifo Instituts;

3 Saisonbereinigung der GfK.

4. Außenwirtschaft

4.1 Leistungsbilanz und Außenhandel nach Ländern

Bundesrepublik Deutschland

		2016			2017				2017					
		2014	2015	2016	4. Vj.	1. Vj.	2. Vj.	3. Vj.	Mai	Juni	Juli	Aug.	Sept.	Okt.
Leistungsbilanz und Komponenten (Saldo)¹														
Leistungsbilanz	in Mrd. €	221	261	258	61	64	59	68	19,7	23,5	21,5	23,5	22,6	19,6
	gg. Vp. in %	15,4	18,1	-1,3	-0,7	6,0	-8,9	15,1	27,9	19,2	-8,7	9,2	-3,5	-13,4
Warenhandel	in Mrd. €	230	259	265	62	66	65	69	21,0	23,4	22,3	23,2	23,1	21,3
	gg. Vp. in %	7,2	12,6	2,4	-6,0	7,0	-1,6	5,1	0,7	11,2	-4,5	4,0	-0,6	-7,5
Ausfuhr	in Mrd. €	1120	1176	1187	301	312	315	319	106,3	104,9	105,5	107,3	106,4	105,6
	gg. Vp. in %	3,2	5,0	0,9	1,7	3,6	1,1	1,2	2,1	-1,3	0,5	1,7	-0,8	-0,7
Einfuhr	in Mrd. €	890	917	921	239	246	250	251	85,3	81,6	83,2	84,1	83,3	84,3
	gg. Vp. in %	2,2	3,1	0,5	3,9	2,7	1,8	0,2	2,4	-4,4	2,0	1,0	-0,9	1,2
Dienstleistungen	in Mrd. €	-25	-19	-20	-4	-5	-5	-5	-2,1	-0,8	-2,0	-1,2	-1,7	-1,8
	gg. Vp. in %	-38,1	-26,2	7,6	-19,6	16,1	4,0	-7,0	-7,8	-60,8	144,6	-43,3	47,8	7,1
Einnahmen	in Mrd. €	224	245	254	64	65	66	68	21,7	22,9	22,4	23,1	22,0	23,0
	gg. Vp. in %	9,1	9,2	3,5	1,3	0,5	2,4	2,0	0,4	5,9	-2,2	2,9	-4,9	4,5
Ausgaben	in Mrd. €	250	264	274	69	70	71	72	23,8	23,8	24,5	24,3	23,7	24,8
	gg. Vp. in %	1,3	5,6	3,8	-0,3	1,5	2,5	1,3	-0,4	-0,1	2,9	-0,9	-2,4	4,6
Primäreinkommen	in Mrd. €	56	59	52	14	14	16	16	4,5	5,7	5,9	4,5	5,3	4,6
	gg. Vp. in %	-5,7	5,4	-11,9	8,3	1,1	17,1	-2,3	-22,3	26,8	3,0	-23,4	16,8	-12,7
Sekundäreinkommen	in Mrd. €	-40	-39	-40	-10	-11	-17	-12	-3,7	-4,7	-4,7	-3,1	-4,0	-4,5
	gg. Vp. in %	-4,3	-3,3	2,5	-11,8	1,3	64,5	-31,9	-59,0	28,9	-0,6	-33,8	28,9	13,2

Außenhandel nach Ländern²

Ausfuhr insgesamt	in Mrd. €	1124	1194	1204	306	319	319	317	110,5	107,2	103,1	103,0	110,4	107,9
	gg. Vj. in %	3,3	6,2	0,9	1,9	8,6	3,8	6,4	14,2	1,0	7,6	7,3	4,5	6,8
EU-Länder	in Mrd. €	649	693	706	176	188	189	183	64,1	63,9	59,7	58,6	65,0	64,5
	gg. Vj. in %	4,8	6,8	1,9	0,8	6,4	4,5	6,0	12,0	2,6	6,7	8,5	3,2	8,7
Eurozone ¹	in Mrd. €	411	434	441	111	117	119	115	40,7	39,9	37,9	35,9	40,8	40,4
	gg. Vj. in %	2,0	5,6	1,5	1,8	6,9	5,4	7,0	13,6	3,1	7,0	10,3	4,2	8,6
Nicht-Eurozone	in Mrd. €	238	259	265	65	70	70	69	23,4	24,0	21,9	22,7	24,2	24,1
	gg. Vj. in %	10,1	8,9	2,4	-0,7	5,6	3,1	4,4	9,2	1,7	6,4	5,7	1,6	9,1
Drittländer	in Mrd. €	475	501	498	130	132	130	133	46,4	43,3	43,4	44,4	45,4	43,4
	gg. Vj. in %	1,2	5,4	-0,5	3,4	11,9	2,9	7,1	17,5	-1,2	8,9	5,9	6,5	4,1
Einfuhr insgesamt	in Mrd. €	910	949	955	247	259	257	254	88,7	85,1	84,4	82,9	86,3	89,1
	gg. Vj. in %	2,2	4,3	0,6	3,0	10,1	8,3	7,7	16,3	3,7	9,6	8,2	5,4	8,3
EU-Länder	in Mrd. €	595	622	632	163	170	169	167	57,9	56,2	55,8	53,7	57,6	59,6
	gg. Vj. in %	3,4	4,5	1,7	3,1	9,0	6,2	7,8	13,3	1,8	8,7	10,6	4,6	10,1
Eurozone	in Mrd. €	411	426	429	109	115	114	112	39,3	37,8	37,9	35,8	38,1	39,8
	gg. Vj. in %	2,3	3,7	0,6	2,1	8,1	5,3	6,8	12,9	-0,5	7,1	10,2	3,6	9,3
Nicht-Eurozone	in Mrd. €	184	196	204	53	55	55	55	18,6	18,4	17,9	17,9	19,5	19,8
	gg. Vj. in %	6,0	6,2	4,1	5,2	10,9	8,0	9,9	14,2	7,0	12,0	11,4	6,6	11,9
Drittländer	in Mrd. €	315	328	323	84	90	88	87	30,8	28,8	28,6	29,2	28,7	29,4
	gg. Vj. in %	0,0	3,9	-1,5	2,8	12,2	12,7	7,5	22,3	7,5	11,6	4,2	7,1	4,9

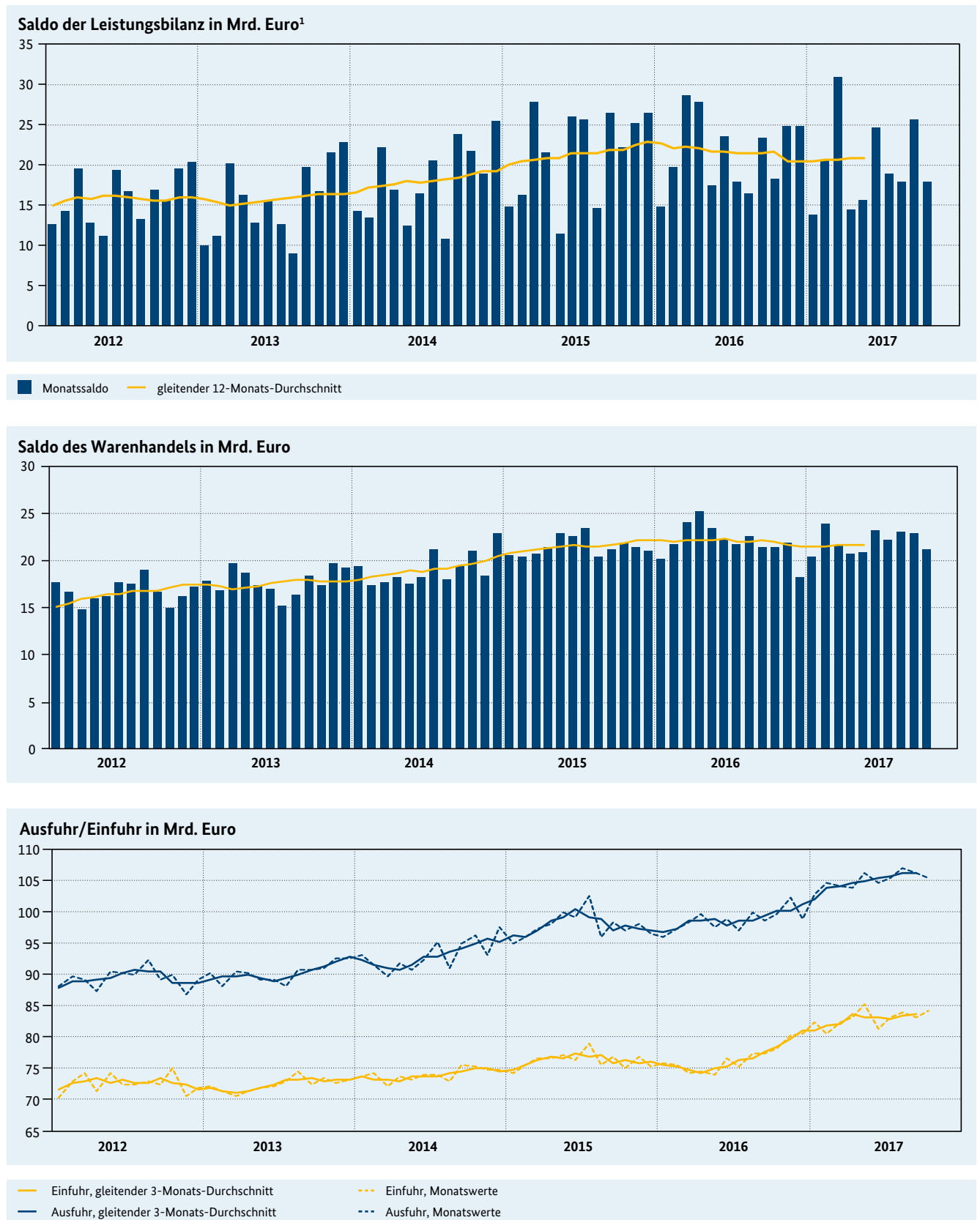
Quellen: Statistisches Bundesamt, Deutsche Bundesbank.

1 Zahlungsbilanzstatistik (BPM 6), kalender- und saisonbereinigt, Verfahren Census X-12-ARIMA;

2 Außenhandelsstatistik des Statistischen Bundesamtes, Warenhandel, Ursprungszahlen.

4.2 Entwicklung der Außenwirtschaft

Bundesrepublik Deutschland



Quellen: Statistisches Bundesamt, Deutsche Bundesbank.

1 Zahlungsbilanzstatistik (BPM 6), kalender- und saisonbereinigt, Verfahren Census X-12-ARIMA.

5. Arbeitsmarkt

5.1 Erwerbstätige, Arbeitslose, gemeldete Arbeitsstellen

Bundesrepublik Deutschland

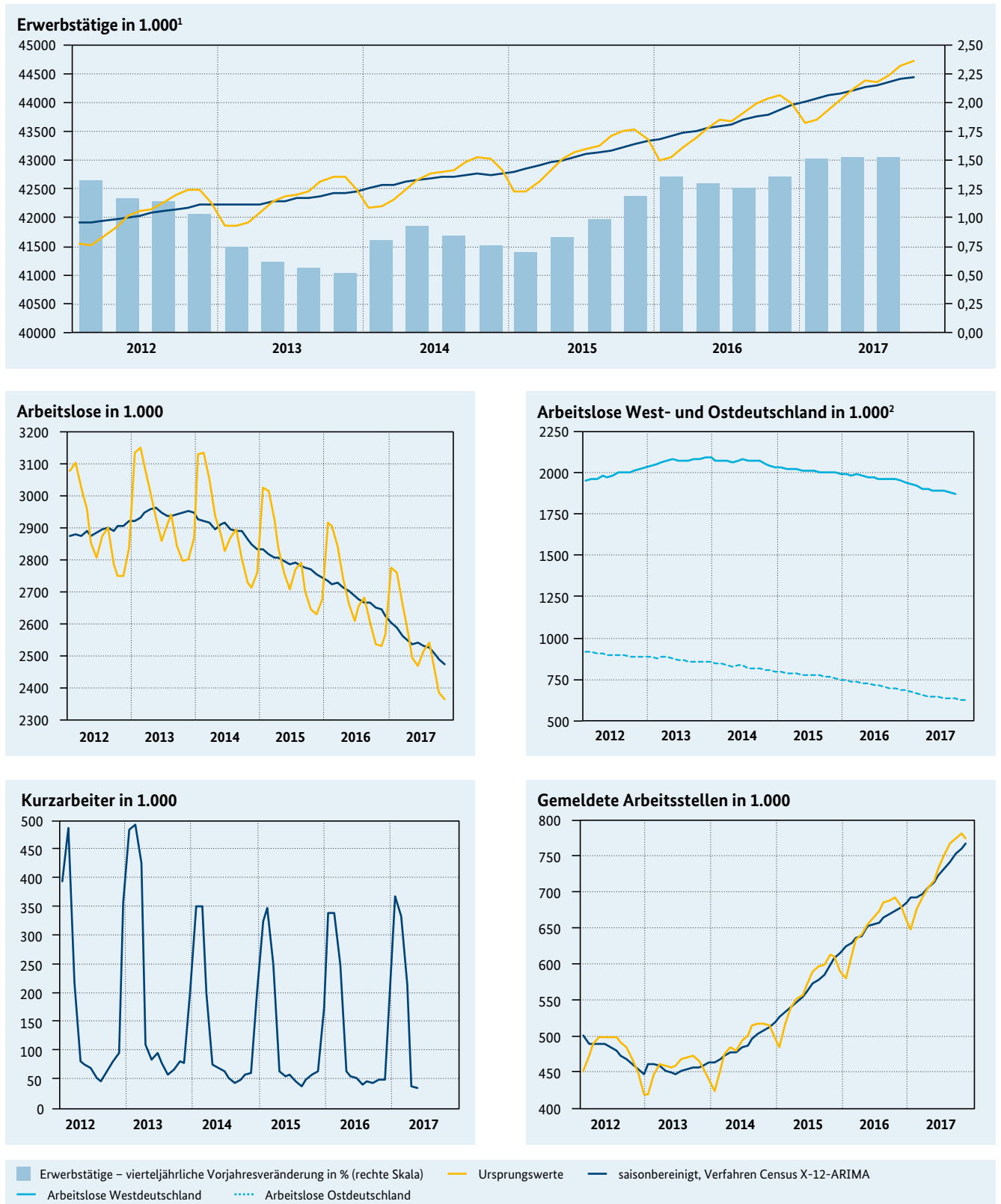
					2016	2017			2017					
		2014	2015	2016	4. Vj.	1. Vj.	2. Vj.	3. Vj.	Juni	Juli	Aug.	Sept.	Okt.	Nov.
Ursprungszahlen														
Erwerbstätige ¹	in Tsd.	42672	43069	43638	44066	43750	44225	44500	44387	44372	44474	44654	44736	-
	gg. Vj. in Tsd.	+353	+398	+569	+591	+654	+667	+668	+680	+683	+667	+655	+650	-
Sozialversicherungspflichtig Beschäftigte	in Tsd.	30218	30853	31514	31988	31805	32109	32424	32180	32129	32408	32737	-	-
	gg. Vj. in Tsd.	+490	+635	+662	+691	+733	+753	+783	+807	+871	+750	+727	-	-
Erwerbslose ²	in Tsd.	2090	1950	1774	1630	1761	1622	1547	1550	1531	1596	1515	1604	-
	gg. Vj. in Tsd.	-92	-140	-176	-268	-179	-171	-185	-250	-278	-171	-106	-92	-
Erwerbslosenquote	in %	5,0	4,6	4,1	3,8	4,1	3,8	3,6	3,6	3,6	3,7	3,5	3,7	-
Arbeitslose insgesamt ³	in Tsd.	2898	2795	2691	2547	2734	2513	2504	2473	2518	2545	2449	2389	2368
	gg. Vj. in Tsd.	-52	-104	-104	-108	-158	-161	-147	-142	-143	-139	-159	-151	-164
SGB II	in Tsd.	1965	1936	1869	1781	1747	1690	1671	1677	1675	1690	1648	1617	1596
	gg. Vj. in Tsd.	-16	-29	-67	-99	-213	-202	-172	-184	-180	-165	-172	-167	-180
SGB III	in Tsd.	933	859	822	766	987	822	833	796	842	855	800	772	772
	gg. Vj. in Tsd.	-36	-75	-37	-9	+54	+41	+25	+42	+37	+25	+13	+15	+16
Westdeutschland	in Tsd.	2075	2021	1979	1888	2020	1882	1889	1857	1897	1923	1847	1797	1779
	gg. Vj. in Tsd.	-6	-54	-42	-42	-74	-81	-81	-71	-74	-75	-95	-92	-99
Ostdeutschland	in Tsd.	824	774	712	659	713	631	615	616	621	622	602	592	590
	gg. Vj. in Tsd.	-46	-50	-62	-66	-84	-80	-66	-71	-70	-65	-64	-60	-65
Arbeitslosenquote	in %	6,7	6,4	6,1	5,8	6,2	5,6	5,6	5,5	5,6	5,7	5,5	5,4	5,3
Westdeutschland	in %	5,9	5,7	5,6	5,3	5,6	5,2	5,2	5,1	5,2	5,3	5,1	5,0	4,9
Ostdeutschland	in %	9,8	9,2	8,5	7,8	8,5	7,5	7,3	7,3	7,4	7,4	7,1	7,0	7,0
Zugänge an Arbeitslosen	in Tsd./M.	637	626	642	645	683	592	637	531	650	670	591	606	629
Abgänge an Arbeitslosen	in Tsd./M.	647	633	651	658	652	656	645	556	605	643	687	667	650
Kurzarbeit ⁴	in Tsd.	49	44	42	36	41	25	17	22	19	15	18	-	-
(konjunkturell bedingt)	gg. Vj. in Tsd.	-27	-5	-2	-10	-9	-22	-18	-20	-12	-23	-18	-	-
Unterbeschäftigung	in Tsd.	3803	3631	3577	3515	3711	3530	3461	3482	3500	3477	3406	3367	3359
	gg. Vj. in Tsd.	-99	-171	-54	+30	+23	-26	-89	-40	-60	-90	-118	-129	-149
Gemeldete Arbeitsstellen	in Tsd.	490	569	655	677	671	717	763	731	750	765	773	780	772
	gg. Vj. in Tsd.	+33	+78	+87	+72	+61	+64	+81	+66	+76	+80	+86	+88	+91
saisonbereinigte Angaben⁵														
Erwerbstätige ¹	gg. Vp. in Tsd.	+353	+397	+568	+185	+212	+138	+134	+57	+28	+58	+43	+41	-
Sozialv.pfl. Beschäftigte	gg. Vp. in Tsd.	+490	+634	+661	+252	+202	+154	+174	+61	+46	+76	+35	-	-
Erwerbslose	gg. Vp. in Tsd.	-83	-151	-158	-72	-25	-38	-59	-22	-22	-18	-13	-12	-
Erwerbslosenquote	in %	5,0	4,6	4,2	3,9	3,9	3,8	3,7	3,8	3,7	3,7	3,6	3,6	-
Arbeitslose insgesamt ³	gg. Vp. in Tsd.	-53	-103	-104	-30	-58	-42	-22	+5	-10	-7	-23	-12	-18
SGB II	gg. Vp. in Tsd.	-16	-28	-68	-26	-106	-35	-10	-1	-5	+3	-15	-11	-15
SGB III	gg. Vp. in Tsd.	-37	-76	-35	-4	+48	-7	-12	+6	-5	-10	-8	0	-3
Westdeutschland	gg. Vp. in Tsd.	-6	-54	-42	-11	-34	-24	-14	+4	-6	-5	-17	-7	-10
Ostdeutschland	gg. Vp. in Tsd.	-46	-50	-62	-18	-25	-19	-7	+2	-4	-2	-6	-4	-8
Arbeitslosenquote	in %	6,7	6,4	6,1	6,0	5,9	5,7	5,7	5,7	5,7	5,7	5,6	5,6	5,6
Westdeutschland	in %	5,9	5,7	5,5	5,5	5,4	5,3	5,2	5,3	5,2	5,2	5,2	5,2	5,1
Ostdeutschland	in %	9,7	9,2	8,4	8,1	7,8	7,6	7,5	7,6	7,6	7,5	7,5	7,4	7,3
Unterbeschäftigung	gg. Vp. in Tsd.	-100	-171	-52	+6	-38	-22	-38	+1	-13	-24	-19	-12	-21
Gemeldete Arbeitsstellen	gg. Vp. in Tsd.	+33	+78	+87	+15	+15	+19	+29	+9	+11	+9	+10	+7	+8
Indizes														
ifo Beschäftigungsbarometer	Index	106,8	108,4	109,2	111,1	110,3	111,1	111,9	111,0	112,1	111,2	112,3	112,0	113,2
IAB-Arbeitsmarktbarometer	Index	102,7	103,1	103,3	103,7	104,2	104,3	103,9	104,1	103,8	103,8	104,2	104,9	104,9
BA-X Stellenindex	Index	168,7	192,2	216,4	223,3	227,3	232,7	241,0	235,0	239,0	240,0	244,0	246,0	249,0

Quellen: Bundesagentur für Arbeit, Deutsche Bundesbank, ifo Institut, Institut für Arbeitsmarkt und Berufsforschung, Statistisches Bundesamt.

- 1 Inlandskonzept;
- 2 Aus der Arbeitskräfteerhebung; Abgrenzung nach ILO;
- 3 Abgrenzung nach SGB; Quoten auf Basis aller zivilen Erwerbspersonen;
- 4 Konjunkturelle Kurzarbeit nach § 96 SGB III;
- 5 Verfahren Census X-12-ARIMA.

5.2 Entwicklung des Arbeitsmarkts

Bundesrepublik Deutschland



Quellen: Bundesagentur für Arbeit, Deutsche Bundesbank, Statistisches Bundesamt.

1 Erwerbstätige nach dem Inlandskonzept;

2 Saisonbereinigt, Verfahren Census X-12-ARIMA.

6. Preise

6.1 Verbraucherpreise, Erzeugerpreise, Baupreise

Bundesrepublik Deutschland

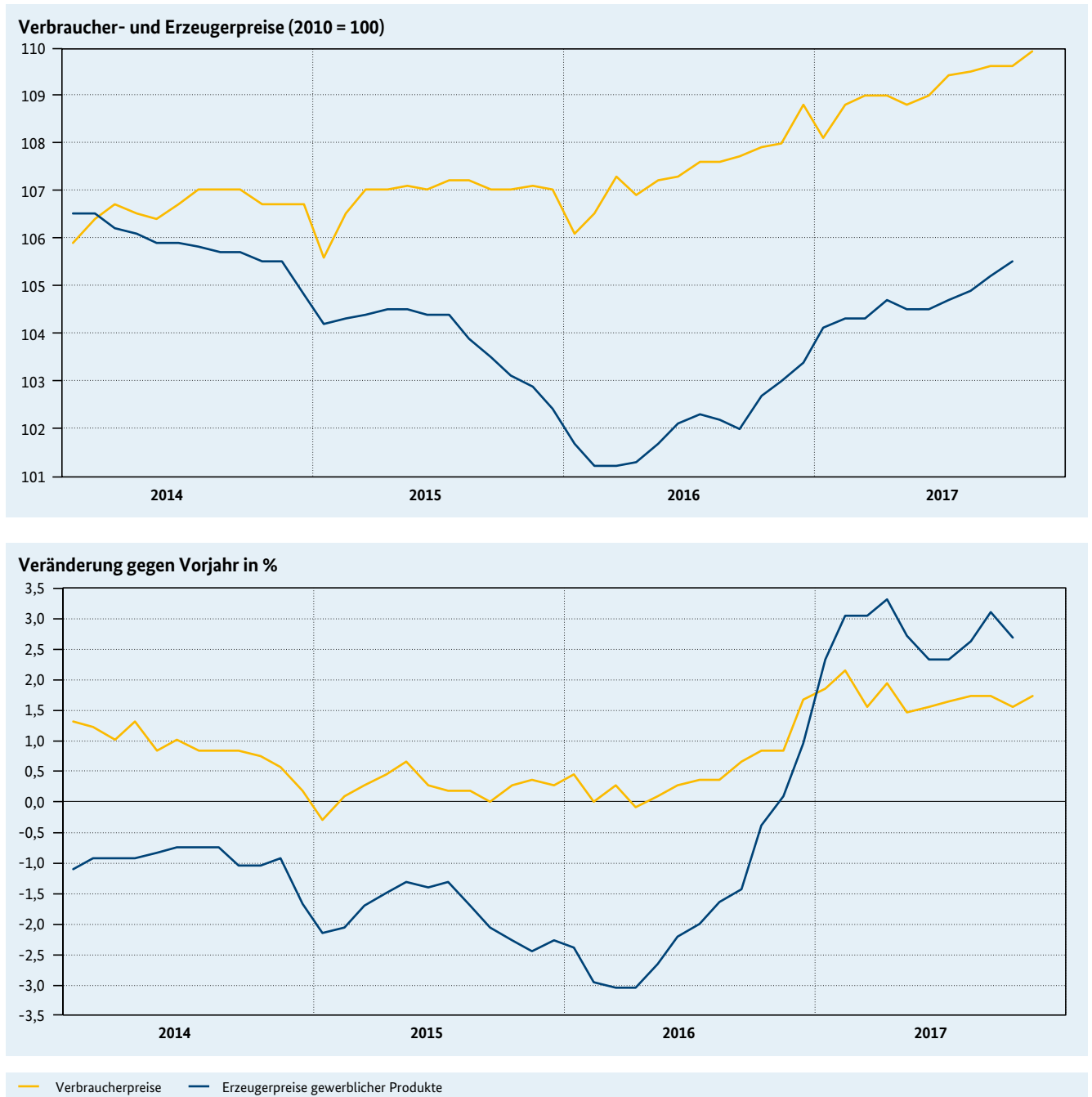
					2016	2017			2017					
		2014	2015	2016	4. Vj.	1. Vj.	2. Vj.	3. Vj.	Juni	Juli	Aug.	Sept.	Okt.	Nov.
Verbraucherpreise¹														
Insgesamt (Ursprungszahlen)	Index	106,6	106,9	107,4	108,2	108,6	108,9	109,5	109,0	109,4	109,5	109,6	109,6	109,9
	gg. Vj. in %	+0,9	+0,3	+0,5	+1,1	+1,9	+1,7	+1,8	+1,6	+1,7	+1,8	+1,8	+1,6	+1,8
Waren	Index	107,9	107,0	106,6	107,7	108,5	108,7	108,5	108,3	108,0	108,2	109,2	109,5	109,9
	gg. Vj. in %	+0,2	-0,8	-0,4	+0,8	+2,8	+1,8	+2,0	+1,5	+1,7	+2,0	+2,2	+1,9	+2,1
Verbrauchsgüter	Index	111,7	110,0	108,8	109,9	111,5	111,2	111,3	110,9	111,0	111,1	111,7	112,1	112,7
	gg. Vj. in %	+0,2	-1,5	-1,1	+0,8	+3,5	+2,1	+2,3	+1,5	+1,8	+2,3	+2,6	+2,4	+2,8
darunter:	Index	111,5	112,4	113,3	114,0	116,8	115,9	116,2	115,8	116,1	115,9	116,6	117,5	117,8
Nahrungsmittel	gg. Vj. in %	+1,0	+0,8	+0,8	+1,2	+3,3	+2,4	+3,1	+2,8	+2,7	+3,0	+3,6	+4,3	+3,2
darunter:	Index	119,5	112,8	107,8	108,7	109,8	109,2	109,0	108,5	108,6	108,8	109,6	109,9	110,7
Haushaltsenergie ²	gg. Vj. in %	-0,9	-5,6	-4,4	-1,5	+2,7	+1,1	+1,4	-0,1	+0,7	+1,4	+2,0	+1,2	+2,7
Gebrauchsgüter, mittlere Lebensdauer	Index	104,8	105,5	106,3	108,3	106,2	108,5	107,0	107,1	105,4	106,3	109,2	109,9	109,6
	gg. Vj. in %	+0,7	+0,7	+0,8	+1,1	+1,3	+1,6	+1,7	+1,6	+1,5	+1,9	+1,5	+1,0	+0,9
Gebrauchsgüter, langlebig	Index	96,9	97,3	98,4	98,7	99,0	99,4	99,4	99,4	99,5	99,3	99,5	99,5	99,6
	gg. Vj. in %	-0,5	+0,4	+1,1	+0,9	+0,8	+1,0	+1,0	+1,0	+1,2	+0,8	+1,0	+0,9	+0,8
Dienstleistungen	Index	105,5	106,8	108,2	108,7	108,8	109,1	110,5	109,7	110,7	110,7	110,1	109,6	109,9
	gg. Vj. in %	+1,6	+1,2	+1,3	+1,3	+1,1	+1,5	+1,6	+1,7	+1,7	+1,6	+1,6	+1,2	+1,5
darunter:	Index	105,4	106,7	108,0	108,6	109,1	109,6	109,9	109,7	109,8	109,9	110,1	110,2	110,4
Wohnungsmieten	gg. Vj. in %	+1,5	+1,2	+1,2	+1,4	+1,6	+1,8	+1,7	+1,8	+1,8	+1,7	+1,7	+1,6	+1,7
Insgesamt ohne Energie	Index	105,6	106,8	108,1	108,8	109,1	109,5	110,2	109,7	110,1	110,2	110,2	110,2	110,4
	gg. Vj. in %	+1,3	+1,1	+1,2	+1,3	+1,5	+1,6	+1,8	+1,8	+1,7	+1,8	+1,7	+1,6	+1,7
Energie	Index	115,5	107,4	101,6	103,4	105,3	104,3	103,7	103,3	103,0	103,5	104,7	104,6	106,0
	gg. Vj. in %	-2,1	-7,0	-5,4	-0,6	+6,1	+2,3	+2,0	0,0	+0,9	+2,3	+2,7	+1,2	+3,7
Insgesamt (saisonbereinigt³)	Index	106,6	106,9	107,4	108,2	108,8	109,0	109,5	109,0	109,3	109,4	109,7	109,6	110,0
	gg. Vj. in %	+0,9	+0,3	+0,5	+1,1	+2,1	+1,6	+1,8	+1,4	+1,7	+1,8	+1,9	+1,5	+1,9
HVPI⁴	Index	99,9	100,0	100,4	101,1	101,5	101,7	102,3	101,8	102,2	102,4	102,4	102,3	102,6
	gg. Vj. in %	+0,8	+0,1	+0,4	+1,0	+1,9	+1,6	+1,7	+1,5	+1,5	+1,8	+1,8	+1,5	+1,8
Erzeugerpreise gewerblicher Produkte⁵														
Insgesamt	Index	105,8	103,9	102,1	103,0	104,2	104,6	104,9	104,5	104,7	104,9	105,2	105,5	-
	gg. Vj. in %	-1,0	-1,8	-1,7	+0,2	+2,8	+2,9	+2,6	+2,4	+2,3	+2,6	+3,1	+2,7	-
Vorleistungsgüter	Index	103,5	102,3	100,8	101,4	103,4	104,3	104,3	104,1	104,1	104,3	104,6	105,0	-
	gg. Vj. in %	-1,1	-1,2	-1,5	+0,2	+3,2	+3,8	+3,3	+3,2	+3,0	+3,3	+3,6	+4,1	-
Investitionsgüter	Index	103,5	104,2	104,8	105,0	105,5	105,8	106,0	105,8	106,0	106,0	106,1	106,1	-
	gg. Vj. in %	+0,5	+0,7	+0,6	+0,6	+0,9	+1,1	+1,0	+1,0	+1,1	+1,0	+1,1	+1,1	-
Konsumgüter	Index	109,0	108,1	108,8	109,8	110,7	111,7	112,5	112,1	112,3	112,5	112,6	112,4	-
	gg. Vj. in %	+0,6	-0,8	+0,6	+1,5	+2,3	+3,3	+3,3	+3,6	+3,3	+3,3	+3,1	+2,6	-
Gebrauchsgüter	Index	105,7	107,1	108,4	108,6	109,3	109,6	109,7	109,6	109,7	109,7	109,8	109,9	-
	gg. Vj. in %	+1,3	+1,3	+1,2	+1,1	+1,1	+1,1	+1,0	+1,0	+1,1	+1,0	+1,1	+1,2	-
Verbrauchsgüter	Index	109,5	108,3	108,8	110,0	110,9	111,9	112,9	112,4	112,7	112,9	113,0	112,7	-
	gg. Vj. in %	+0,5	-1,1	+0,5	+1,6	+2,4	+3,5	+3,6	+3,9	+3,7	+3,6	+3,4	+2,8	-
Energie	Index	108,5	102,6	96,6	98,5	99,7	99,0	99,5	98,7	98,9	99,3	100,3	100,8	-
	gg. Vj. in %	-3,1	-5,4	-5,8	-1,2	+4,6	+3,0	+3,0	+1,6	+1,9	+2,7	+4,6	+2,8	-
Baupreise⁶														
Wohngebäude	Index	109,4	111,1	113,4	114,1	115,4	116,4	117,2	-	-	-	-	-	-
	gg. Vj. in %	+1,8	+1,6	+2,1	+2,2	+2,6	+2,8	+3,1	-	-	-	-	-	-
Straßenbau	Index	110,3	111,4	112,4	113,1	114,6	116,2	117,4	-	-	-	-	-	-
	gg. Vj. in %	+1,3	+1,0	+0,9	+1,3	+2,6	+3,7	+4,2	-	-	-	-	-	-

Quellen: Statistisches Bundesamt, Deutsche Bundesbank.

1 Preisindex 2010 = 100; Gliederung nach Waren und Leistungen; Abgrenzung nach der COICOP (Classification of Individual Consumption by Purpose); 2 Strom, Gas und andere Brennstoffe; 3 Saisonbereinigungsverfahren Census X-12-ARIMA; 4 Harmonisierter Verbraucherpreisindex; Ursprungszahlen; Basis 2015 = 100; 5 Ursprungszahlen; Preisindex 2010 = 100; 6 Ursprungszahlen; Preisindex 2010 = 100; Quartalsdaten.

6.2 Entwicklung der Verbraucherpreise, Erzeugerpreise

Bundesrepublik Deutschland



6.3 Weltmarktpreise für Rohstoffe, Außenhandelspreise, Wechselkurse des Euro

Bundesrepublik Deutschland

					2016	2017			2017					
		2014	2015	2016	4. Vj.	1. Vj.	2. Vj.	3. Vj.	Juni	Juli	Aug.	Sept.	Okt.	Nov.
Weltmarktpreise für Rohstoffe¹														
Insgesamt	Index	172,4	100,1	87,4	100,9	106,7	98,7	101,2	93,3	96,6	100,9	106,1	108,5	116,5
	gg. Vj. in %	-7,1	-41,9	-12,7	+18,9	+52,4	+12,3	+11,5	-0,7	+7,2	+11,0	+16,3	+8,6	+22,1
Nahrungs- und Genussmittel	Index	121,6	100,0	102,1	104,4	104,7	97,9	97,9	96,7	100,2	96,6	96,8	96,8	96,6
	gg. Vj. in %	-1,5	-17,7	+2,1	+8,5	+11,9	-7,0	-6,8	-13,0	-6,1	-7,1	-7,2	-8,2	-8,3
Industrie-Rohstoffe	Index	135,2	100,1	97,3	108,8	123,1	110,4	118,9	106,3	113,3	121,6	121,7	118,3	120,1
	gg. Vj. in %	-13,4	-26,0	-2,8	+23,9	+40,4	+16,0	+21,9	+14,3	+16,6	+23,0	+26,1	+19,3	+8,8
Energie-Rohstoffe (Rohöl und Kohle)	Index	179,2	100,1	85,5	99,8	105,3	97,7	99,8	91,9	94,8	99,2	105,3	108,3	117,5
	gg. Vj. in %	-6,8	-44,1	-14,6	+19,2	+57,6	+13,5	+11,9	-1,2	+7,2	+11,2	+17,1	+8,8	+25,9
Außenhandelspreise²														
Einfuhrpreise insgesamt	Index	103,6	100,9	97,8	99,8	102,5	101,3	100,1	100,2	99,8	99,8	100,7	101,3	-
	gg. Vj. in %	-2,2	-2,6	-3,1	+1,0	+6,5	+4,2	+2,4	+2,5	+1,9	+2,1	+3,0	+2,6	-
Güter der Ernährungswirtschaft	Index	111,9	112,7	112,4	114,9	117,6	115,2	113,4	114,2	113,3	113,0	113,9	114,2	-
	gg. Vj. in %	-0,6	+0,7	-0,3	+2,8	+6,1	+3,5	+0,9	+2,1	+1,2	+0,5	+1,0	+0,4	-
Güter der gewerblichen Wirtschaft	Index	102,8	99,7	96,3	98,3	101,0	99,8	98,7	98,7	98,4	98,5	99,3	100,0	-
	gg. Vj. in %	-2,4	-3,0	-3,4	+0,9	+6,5	+4,3	+2,6	+2,4	+2,1	+2,4	+3,2	+2,9	-
Rohstoffe und Halbwaren	Index	109,0	88,3	77,1	84,5	92,2	87,6	85,9	84,1	83,9	85,2	88,6	90,6	-
	gg. Vj. in %	-7,7	-19,0	-12,7	+6,1	+30,9	+15,7	+10,6	+8,0	+8,0	+9,7	+14,0	+11,3	-
Fertigwaren	Index	100,9	103,3	102,2	102,6	103,7	103,7	102,8	103,3	103,0	102,6	102,7	102,9	-
	gg. Vj. in %	-0,4	+2,4	-1,1	-0,4	+1,3	+1,7	+0,7	+1,2	+0,7	+0,6	+0,7	+0,8	-
Ausfuhrpreise insgesamt	Index	104,0	104,9	104,0	104,8	105,9	106,0	105,7	105,8	105,7	105,6	105,8	105,9	-
	gg. Vj. in %	-0,3	+0,9	-0,9	+0,4	+2,2	+2,2	+1,6	+1,8	+1,5	+1,5	+1,7	+1,5	-
Terms of Trade	Verhältnis	100,4	103,9	106,4	105,0	103,3	104,7	105,6	105,6	105,9	105,8	105,1	104,5	-
	gg. Vj. in %	+1,9	+3,5	+2,4	-0,6	-4,1	-1,9	-0,7	-0,6	-0,4	-0,6	-1,1	-1,1	-
Wechselkurs des Euro														
in US-Dollar	Kurs	1,33	1,11	1,11	1,08	1,06	1,10	1,17	1,12	1,15	1,18	1,19	1,18	1,17
	gg. Vj. in %	+0,1	-16,5	-0,3	-1,5	-3,4	-2,6	+5,2	0,0	+4,0	+5,3	+6,3	+6,6	+8,7
in Yen	Kurs	140,4	134,3	120,3	117,9	121,0	122,3	130,4	124,6	129,5	129,7	131,9	132,8	132,4
	gg. Vj. in %	+8,3	-4,3	-10,4	-11,3	-4,7	+0,3	+14,0	+5,2	+12,3	+14,3	+15,5	+16,0	+13,2
in Pfund-Sterling	Kurs	0,81	0,73	0,82	0,87	0,86	0,86	0,90	0,88	0,89	0,91	0,89	0,89	0,89
	gg. Vj. in %	-5,0	-10,0	+12,8	+20,4	+11,6	+9,3	+5,6	+11,0	+5,4	+6,5	+5,0	-0,4	+2,2
Effektive Wechselkurse des Euro³														
nominal	Index	101,4	91,7	94,4	94,5	93,8	95,2	98,6	96,3	97,6	99,0	99,0	98,6	98,5
	gg. Vj. in %	+0,4	-9,5	+2,8	+2,9	+0,2	+0,8	+3,9	+2,0	+3,2	+4,4	+4,2	+3,7	+4,2
real, auf Basis von Verbraucherpreisen	Index	97,2	87,6	89,5	89,6	89,0	90,3	93,2	91,3	92,4	93,6	93,6	93,1	93,1
	gg. Vj. in %	-0,5	-9,9	+2,2	+2,3	+0,3	+0,6	+3,6	+1,7	+2,9	+4,0	+3,8	+3,1	+3,9
Preisliche Wettbewerbsfähigkeit der deutschen Wirtschaft⁴														
25 ausgewählte Industrieländer	Index	98,2	94,1	94,7	94,9	94,5	95,3	97,0	95,9	96,6	97,2	97,4	97,1	97,2
	gg. Vj. in %	+0,1	-4,1	+0,7	+1,1	+0,2	+0,5	+2,2	+1,5	+1,8	+2,3	+2,4	+1,8	+2,6
56 Länder	Index	90,7	85,8	87,0	86,8	86,2	86,9	89,0	87,6	88,5	89,2	89,4	89,0	89,0
	gg. Vj. in %	+0,7	-5,4	+1,4	+0,9	-0,8	-0,4	+2,3	+0,5	+1,9	+2,5	+2,5	+2,2	+2,6

Quellen: HWWI, Europäische Zentralbank, Statistisches Bundesamt, Deutsche Bundesbank.

1 HWWI-Index auf US-Dollar-Basis, 2015 = 100;

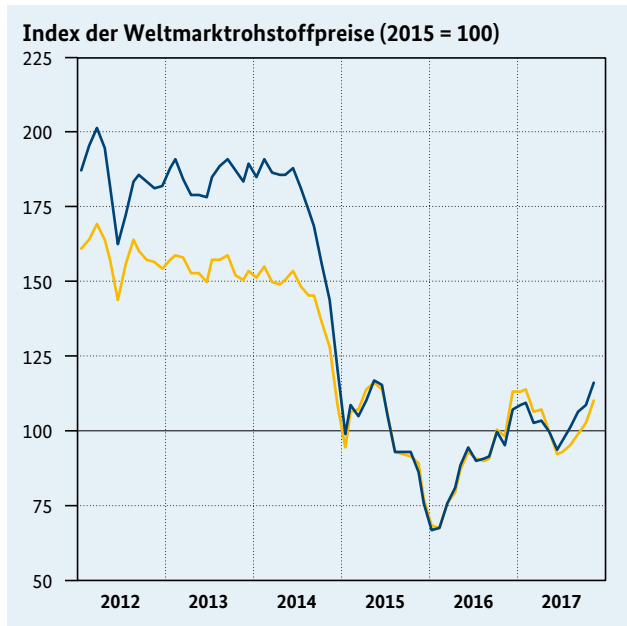
2 Index 2010 = 100;

3 Berechnung der EZB; EWK-19-Gruppe: Die verwendeten Gewichte beruhen auf dem Handel mit gewerblichen Erzeugnissen von 2007 bis 2009 mit den neun nicht dem Euro-Währungsgebiet angehörenden EU-Mitgliedstaaten sowie Australien, China, Hongkong, Japan, Kanada, Norwegen, Schweiz, Singapur, Südkorea, Vereinigte Staaten;

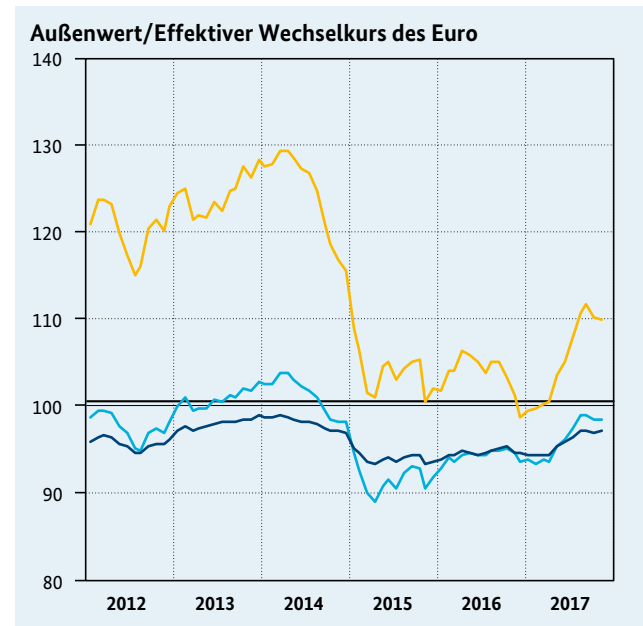
4 Berechnung der Deutschen Bundesbank; auf Basis der Verbraucherpreise.

6.4 Entwicklung der Weltmarktpreise für Rohstoffe, Außenhandelspreise, Außenwert des Euro

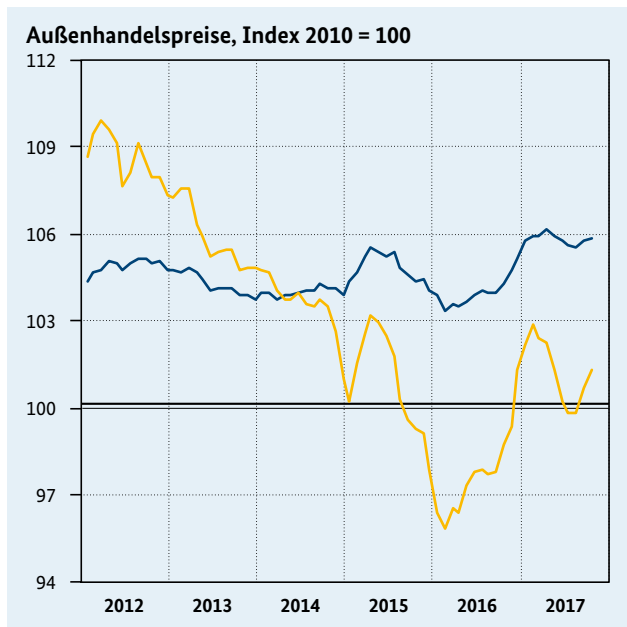
Bundesrepublik Deutschland



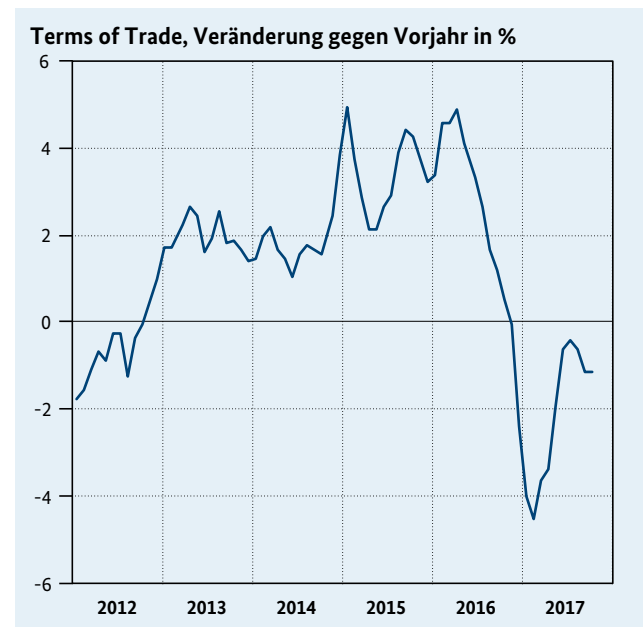
— auf Euro-Basis
— auf US-Dollar-Basis



— Außenwert des Euro gegenüber dem US-Dollar; 1999 = 100
— Nominaler effektiver Wechselkurs des Euro¹;
1. Quartal 1999 = 100
— Indikator der preislichen Wettbewerbsfähigkeit²



— Einfuhrpreise
— Ausfuhrpreise



Quellen: HWWI, Statistisches Bundesamt, Deutsche Bundesbank.

- 1 Erstes Quartal 1999 = 100; Berechnung der EZB; EWK-19-Gruppe: Durchschnitte der Euro-Wechselkurse. Die dabei verwendeten Gewichte beruhen auf dem Handel mit gewerblichen Erzeugnissen von 1999 bis 2001 mit den Handelspartnern Australien, Bulgarien, China, Dänemark, Estland, Hongkong, Japan, Kanada, Kroatien, Norwegen, Polen, Rumänien, Schweden, Schweiz, Singapur, Südkorea, Tschechische Republik, Ungarn, Vereinigtes Königreich sowie Vereinigte Staaten und spiegeln auch Drittmarkteffekte wider;
- 2 Realer effektiver Wechselkurs Deutschlands auf Basis der Verbraucherpreise (25 Industrieländer).

7. Monetäre Entwicklung

7.1 Zinsen, Geldmenge, Kredite, Aktienindizes

					2016	2017			2017					
		2014	2015	2016	4. Vj.	1. Vj.	2. Vj.	3. Vj.	Juni	Juli	Aug.	Sept.	Okt.	Nov.
Geldmarktsätze, Umlaufrenditen (Monatsdurchschnitte)														
3-Monats Repo-Satz ¹	Zinssatz	0,12	-0,13	-0,37	-0,39	-0,41	-0,42	-0,43	-0,43	-0,42	-0,43	-0,43	-0,41	-0,42
3-Monats EURIBOR	Zinssatz	0,21	-0,02	-0,26	-0,31	-0,33	-0,33	-0,33	-0,33	-0,33	-0,33	-0,33	-0,33	-0,33
6-Monats EURIBOR	Zinssatz	0,31	0,05	-0,16	-0,21	-0,24	-0,26	-0,27	-0,27	-0,27	-0,27	-0,27	-0,27	-0,27
12-Monats EURIBOR	Zinssatz	0,48	0,17	-0,04	-0,07	-0,10	-0,13	-0,16	-0,15	-0,15	-0,16	-0,17	-0,18	-0,19
Differenz														
3M-EURIBOR ./ 3M-Repo-Satz ¹	Zinssatz	0,09	0,11	0,11	0,08	0,08	0,09	0,10	0,10	0,09	0,10	0,10	0,08	0,10
Umlaufrendite														
3–5-jähriger Bundesanleihen	Zinssatz	0,22	-0,12	-0,51	-0,57	-0,58	-0,55	-0,44	-0,53	-0,36	-0,48	-0,49	-0,45	-0,49
Umlaufrendite														
5–8-jähriger Bundesanleihen	Zinssatz	0,64	0,13	-0,28	-0,27	-0,20	-0,20	-0,07	-0,21	0,00	-0,10	-0,11	-0,08	-0,13
Umlaufrendite														
9–10-jähriger Bundesanleihen	Zinssatz	1,16	0,50	0,09	0,15	0,29	0,27	0,39	0,25	0,46	0,35	0,35	0,37	0,31
Geldmenge (Euroraum)														
Wachstum der Geldmenge M1 ²	gg. Vj. in %	6,0	10,6	9,1	8,4	8,6	9,4	9,5	9,6	9,1	9,5	9,8	9,4	-
Wachstum der Geldmenge M2 ²	gg. Vj. in %	2,6	4,8	5,1	4,8	4,9	5,1	5,2	5,3	4,9	5,4	5,4	5,4	-
Wachstum der Geldmenge M3 ²	gg. Vj. in %	1,9	4,7	5,0	4,7	4,9	4,9	4,9	4,9	4,5	5,0	5,2	5,0	-
Wachstum der Geldmenge M3														
3-Monats-Durchschnitt ²	gg. Vj. in %	1,9	4,7	4,9	4,7	4,8	4,8	4,9	4,8	4,8	4,9	5,1	-	-
Kredite														
an den privaten Sektor im Euroraum ³	gg. Vj. in %	-2,0	+0,4	+1,6	+2,3	+2,5	+2,7	+2,4	+2,8	+2,6	+2,3	+2,5	+2,6	-
Buchkredite im Euroraum	gg. Vj. in %	-1,6	+0,6	+1,4	+1,9	+1,8	+1,9	+1,9	+2,0	+1,7	+1,8	+2,0	+2,4	-
an den privaten Sektor in Deutschland ²	gg. Vj. in %	+1,0	+2,5	+2,8	+3,3	+3,4	+3,4	+3,8	+3,7	+3,7	+3,8	+3,8	+3,8	-
Buchkredite in Deutschland	gg. Vj. in %	+0,8	+2,1	+3,0	+3,3	+3,4	+3,4	+3,8	+3,6	+3,7	+3,8	+3,8	+4,0	-
Buchkredite an nichtfinanzielle Kapitalgesellschaften in D. ³	gg. Vj. in %	-0,2	-0,6	+2,1	+2,4	+2,5	+3,2	+4,1	+3,6	+4,1	+4,2	+4,1	+4,2	-
Laufzeit bis 1 Jahr	gg. Vj. in %	-2,9	-0,8	+0,1	-0,7	-3,2	-2,7	+1,7	-1,0	+0,4	+2,1	+2,6	+3,9	-
Laufzeit über 1 Jahr bis 5 Jahre	gg. Vj. in %	+1,1	-1,5	+2,3	+3,6	+2,4	+2,4	+2,6	+2,5	+3,2	+2,7	+2,0	+1,6	-
Laufzeit über 5 Jahre	gg. Vj. in %	+0,3	-0,4	+2,5	+2,8	+3,8	+4,7	+5,0	+4,9	+5,1	+4,9	+4,8	+4,8	-
Buchkredite an private Haushalte in Deutschland ³	gg. Vj. in %	+1,2	+2,1	+2,9	+2,9	+3,0	+3,1	+3,2	+3,2	+3,2	+3,2	+3,2	+3,2	-
darunter:														
Wohnungsbaukredite	gg. Vj. in %	+2,2	+3,4	+3,7	+3,7	+3,8	+4,1	+4,2	+4,2	+4,1	+4,2	+4,3	+4,2	-
Aktienmärkte (Monatsdurchschnitte)														
Deutscher Aktienindex (DAX 30) ⁴	Index	9537	10969	10196	10813	11804	12529	12344	12716	12397	12154	12480	13017	13159
	gg. Vp. in %	+14,8	+15,0	-7,1	+4,7	+9,2	+6,1	-1,5	+0,5	-2,5	-2,0	+2,7	+4,3	+1,1
Dow Jones Euro Stoxx (50) ⁵	Index	3145	3445	3005	3093	3340	3546	3481	3548	3484	3451	3507	3615	3601
	gg. Vp. in %	+12,6	+9,5	-12,8	+4,0	+8,0	+6,2	-1,8	-1,5	-1,8	-0,9	+1,6	+3,1	-0,4
Standard & Poor's 500 ⁵	Index	1931	2061	2093	2186	2324	2396	2467	2434	2453	2456	2492	2557	2594
	gg. Vp. in %	+17,6	+6,7	+1,5	+1,1	+6,3	+3,1	+3,0	+1,6	+0,8	+0,1	+1,5	+2,6	+1,4
Nikkei 225 ⁵	Index	15475	19166	16924	17935	19245	19491	19882	20046	20048	19673	19924	21241	22526
	gg. Vp. in %	+14,3	+23,8	-11,7	+8,7	+7,3	+1,3	+2,0	+1,8	0,0	-1,9	+1,3	+6,6	+6,0

Quellen: STOXX, Europäische Zentralbank, Deutsche Bundesbank, Deutsche Börse AG, Dow Jones & Company

1 STOXX GC Pooling Index, 3 Monate;

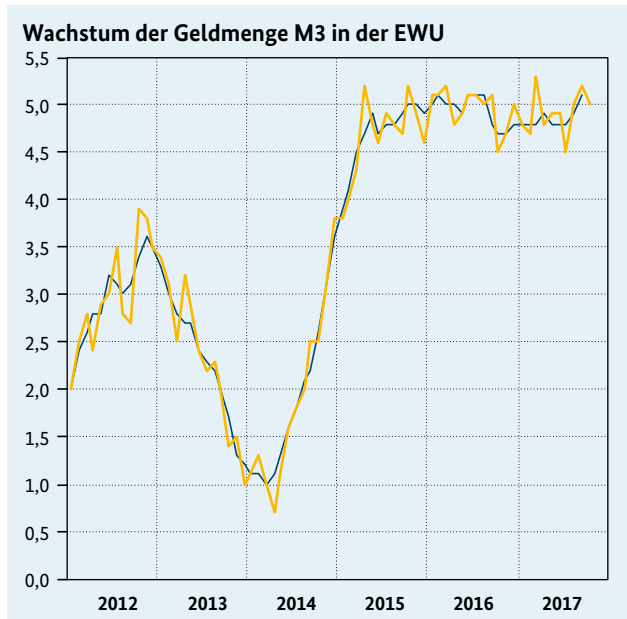
2 Saisonbereinigt, Verfahren Census X-12-ARIMA;

3 Ursprungszahlen;

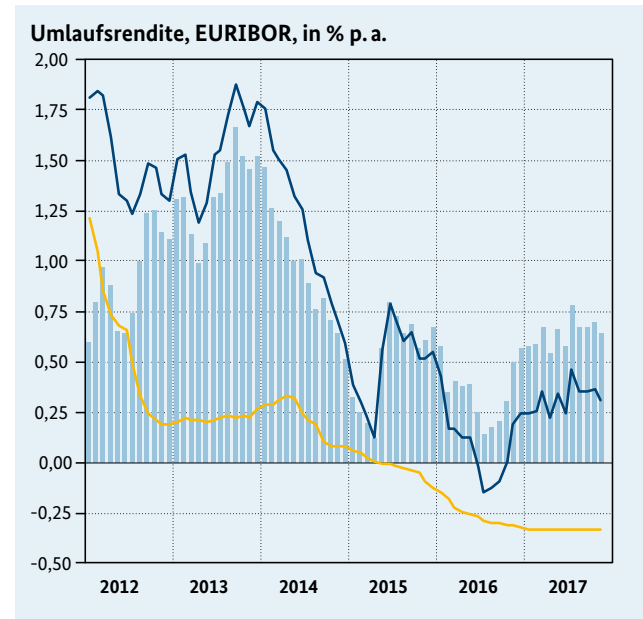
4 Performanceindex (mit Bereinigung um Dividendenzahlungen und Kapitalveränderungen);

5 Kurs- bzw. Preisindex.

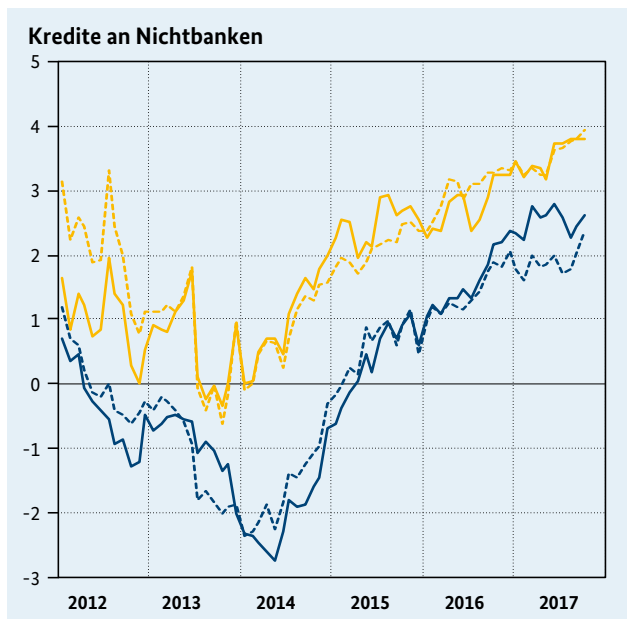
7.2 Monetäre Entwicklung und Zinsstruktur



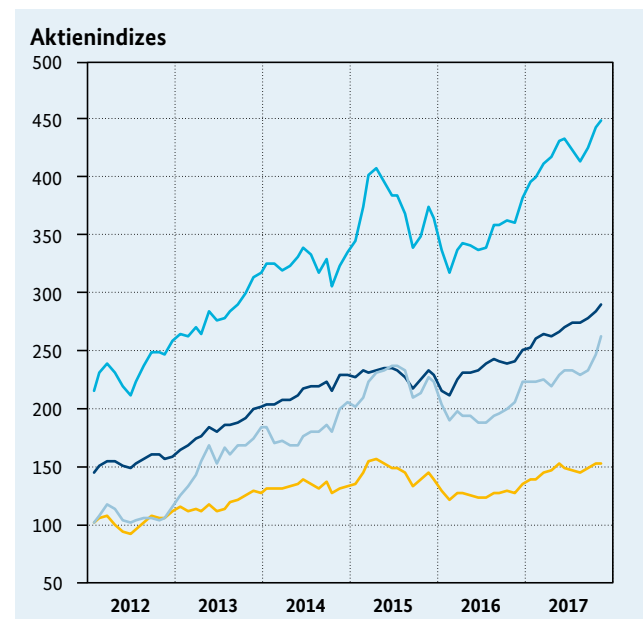
saisonbereinigt, Veränderung gegen Vorjahr in %¹
 — monatlich
 — gleitender 3-Monats-Durchschnitt



— EURIBOR 3-Monats-Geld²
 — Bundesanleihen mit 10-jähriger Restlaufzeit²
 ■ Differenz: Bundesanleihen – EURIBOR



Veränderung gegen Vorjahr in %
 — Deutschland
 — EWU
 - - - Buchkredite Deutschland
 - - - Buchkredite EWU



Monatsdurchschnitte, Januar 2003 = 100
 — DAX 30³
 — Dow Jones Euro Stoxx (50)⁴
 — Standard & Poor's 500⁴
 — Nikkei 225⁴

Quelle: Deutsche Bundesbank.

1 Saisonbereinigungsverfahren Census X-12-ARIMA;

2 Monatsdurchschnitte;

3 Performanceindex (mit Bereinigung um Dividendenzahlungen und Kapitalveränderungen);

4 Kurs- bzw. Preisindex.

Erläuterungen zur Konjunkturanalyse

Die Resultate der gesamtwirtschaftlichen Aktivitäten einer Volkswirtschaft finden ihren zusammenfassenden Ausdruck in den Ergebnissen der Volkswirtschaftlichen Gesamtrechnungen (VGR). Die konjunkturelle Entwicklung wird daher am umfassendsten in den makroökonomischen Aggregaten der VGR widergespiegelt. Ein wesentlicher Nachteil der VGR-Daten ist es jedoch, dass sie erst vergleichsweise spät vorliegen. In der Regel sind vorläufige Daten aus dem abgelaufenen Quartal erst 6–8 Wochen, endgültige Daten oft erst Jahre später verfügbar. Daher kann auf die VGR-Ergebnisse für die Beobachtung und Analyse der Konjunktur am aktuellen Rand nur in sehr beschränktem Maße zurückgegriffen werden.

Ziel der Konjunkturanalyse ist es, auf Basis der aktuellen Konjunkturindikatoren Aussagen über die tatsächlichen konjunkturellen Bewegungen der Wirtschaft zu machen. Aus der Konjunkturanalyse sollen außerdem so weit wie möglich auch fundierte Aussagen über künftige Entwicklungen abgeleitet werden. Diese Untersuchungen können nur auf der Grundlage möglichst aktueller statistischer Daten und hierauf basierender Indikatoren erfolgen. Deshalb greift die Konjunkturbeobachtung auf bestimmte Indikatoren als Näherungsgrößen für später zu erwartende VGR-Ergebnisse zurück. Die beobachteten Indikatoren decken dabei für die konjunkturelle Entwicklung wichtige Einzelatbestände und Teilbereiche der Gesamtwirtschaft ab und lassen sich wie folgt kategorisieren:

- ▶ Indikatoren, deren statistische Datenbasis Wertgrößen sind (Produktion, Auftragseingang, Außenhandel, Einzelhandelsumsätze, Geldmenge usw.)
- ▶ Indikatoren auf Basis von Personenzahlen und physischer Größen (Baugenehmigungen, Erwerbstätige, offene Stellen usw.)
- ▶ Indikatoren auf der Grundlage von Umfrageergebnissen (ifo Konjunkturtest, GfK-Konsumklima usw.)

Obleich weniger aktuell, sind die Ergebnisse der VGR für die Konjunkturbeobachtung unentbehrlich, da nur sie einen exakten quantitativen Einblick in die Entwicklung der Gesamtwirtschaft erlauben. Neben der Beobachtung der

konjunkturellen Entwicklung am aktuellen Rand auf der Grundlage von Einzelindikatoren werden im Quartals- und Halbjahresturnus daher auch die jeweils neuesten Ergebnisse der VGR in die Betrachtung einbezogen.

In Bezug auf ihre Aktualität lassen sich die Indikatoren in so genannte vorlaufende Indikatoren (z. B. ifo Konjunkturtest, GfK-Konsumklima, Auftragseingänge, Baugenehmigungen), gleichlaufende (Produktion, Umsätze) und nachlaufende Indikatoren (Erwerbstätige, Arbeitslose) einteilen.

Konjunkturelle Bewegungen unterscheiden sich sowohl in ihrer zeitlichen Abfolge als auch in ihrer Intensität in den einzelnen Bereichen und Zweigen der Wirtschaft. Die einzelnen Indikatoren werden daher nach ökonomischen Teilbereichen der Gesamtwirtschaft (z. B. Gewerbliche Wirtschaft, Produzierendes Gewerbe, Handel) bis auf die Ebene einzelner Wirtschaftszweige disaggregiert und gesondert betrachtet.

Der sich in den Indikatoren auf der Grundlage der Ursprungswerte (= originäre statistische Daten) ausdrückende konjunkturelle Verlauf wird von saisonalen Schwankungen und irregulären bzw. kalendarischen Einflüssen (Arbeitstage, Ferien u. Ä.) überlagert. Indikatoren, die auf Wertgrößen basieren, können bei Veränderungen des Preisniveaus die Analyse der realwirtschaftlichen Aktivitäten zusätzlich erschweren. Durch verschiedene Bereinigungsverfahren können die genannten Einflüsse aber quantifiziert und weitgehend neutralisiert werden. Dies ermöglicht eine Betrachtung der durch realwirtschaftliche Aktivitäten bedingten konjunkturellen Entwicklung im engeren Sinne.

Der überwiegende Teil der im Monatsbericht des Bundesministeriums für Wirtschaft und Energie zur wirtschaftlichen Lage beobachteten Konjunkturindikatoren wird auf Basis der Ursprungswerte arbeitstäglich bereinigt und saisonbereinigt analysiert. Die auf Wertgrößen basierenden Indikatoren werden dabei so weit als möglich in nominaler (d. h. nicht preisbereinigter) und realer (d. h. preisbereinigter) Form zugrunde gelegt. Die Saisonbereinigung der aktuellen Konjunkturindikatoren einschließlich der VGR und der Erwerbstätigenreihen erfolgt in der Regel nach dem Verfahren Census X-12-ARIMA.

Die Berichterstattung zur wirtschaftlichen Lage in Deutschland umfasst die üblichen Konjunkturindikatoren aus der VGR, Produzierendem Gewerbe, Binnen- und Außenhandel, Arbeitsmarkt, Preisentwicklung und einige wichtige monetäre Indikatoren. Daneben werden Ergebnisse aus dem ifo Konjunkturtest (Geschäftsklima) und einige weitere wichtige, aus Umfragen gewonnene Indikatoren berücksichtigt. Im internationalen Vergleich werden die Entwicklung des Bruttoinlandsproduktes, der Leistungsbilanz, der Arbeitslosigkeit und der Verbraucherpreise ausgewiesen.

Ansprechpartner im Bundesministerium für Wirtschaft und Energie:

Referat IC 1 Beobachtung, Analyse und Projektion der gesamtwirtschaftlichen Entwicklung (Wirtschaftliche Lage)

Fragen und Anregungen können Sie gerne an sdw@bmwi.bund.de richten.