

Abschluss des Europäischen Semesters 2016: Rat der Europäischen Union nimmt neue länderspezifische Empfehlungen an

Das Europäische Semester 2016 – der jährliche Zyklus der wirtschaftspolitischen Koordinierung in der Europäischen Union – ist mit der Annahme der neuen länderspezifischen Empfehlungen an die Mitgliedstaaten durch den Rat der Europäischen Union am 12. Juli zu Ende gegangen. Nun ist es Aufgabe der Mitgliedstaaten, die Empfehlungen in den kommenden zwölf bis 18 Monaten umzusetzen. Der Rat empfiehlt Deutschland unter anderem, mehr in Infrastruktur, Bildung und Forschung zu investieren, die Steuer- und Abgabenlast für Geringverdiener zu senken, Anreize für einen späteren Renteneintritt zu setzen sowie den Wettbewerb im Dienstleistungssektor zu stärken.



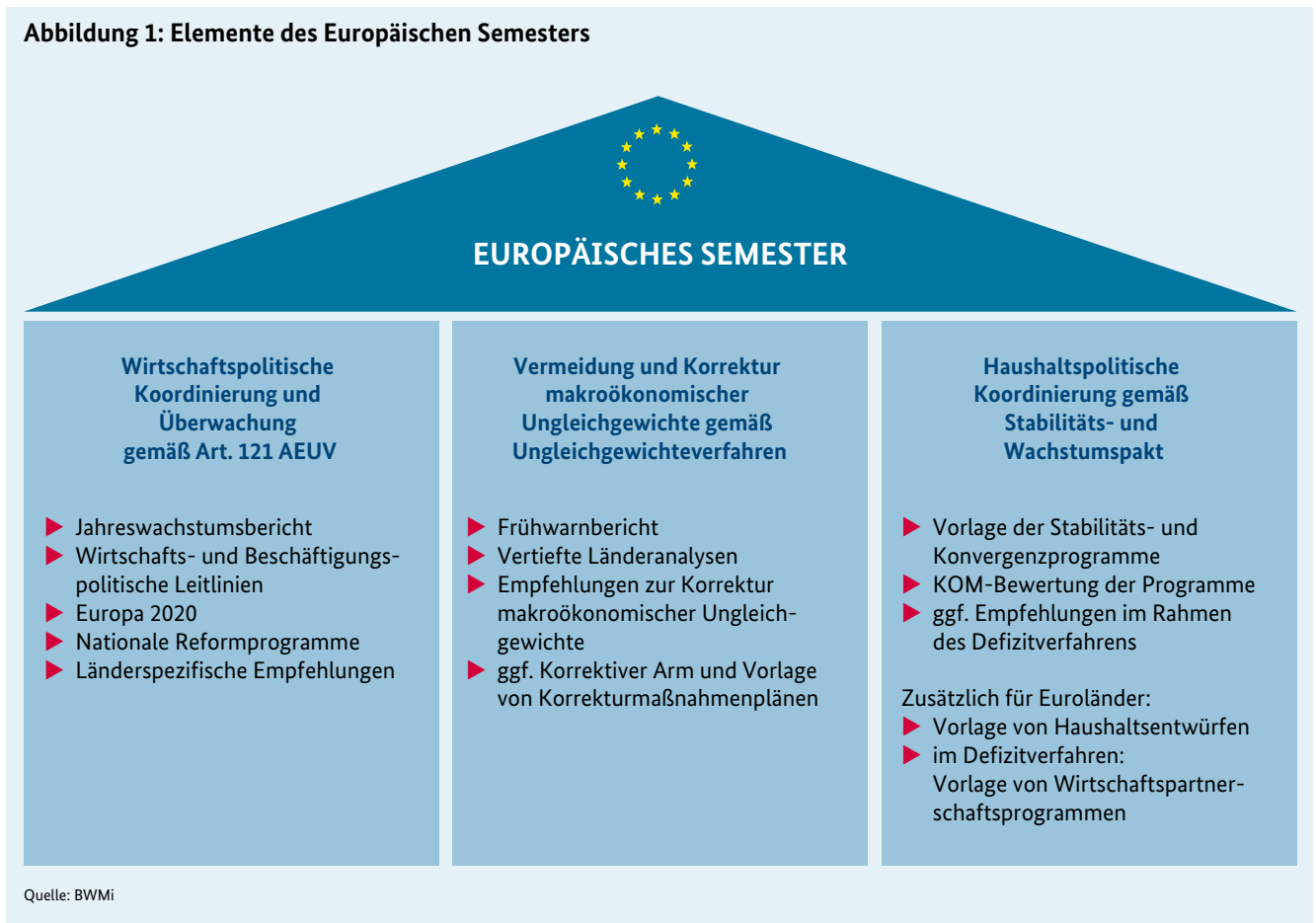
Für die Gestaltung ihrer Wirtschaftspolitik sind die Mitgliedstaaten der Europäischen Union selbst zuständig. Sie haben sich jedoch vertraglich verpflichtet, ihre Wirtschaftspolitik zu koordinieren¹. Wesentliche Ziele der wirtschaftspolitischen Koordinierung sind, das Zusammenwachsen in der Union zu fördern und Spannungen innerhalb des gemeinsamen Währungsraumes zu vermeiden. Im Zentrum der Koordination stand lange die Überwachung der Finanzpolitik. Die Wirtschafts- und Finanzkrise hat jedoch gezeigt, dass nicht nur hohe Verschuldung, sondern auch unzureichende Wettbewerbsfähigkeit und mangelnde wirtschaftliche Konvergenz zu großen Schwierigkeiten in Europa führen können.

Stärkung der wirtschaftspolitischen Koordinierung in Europa: Das Europäische Semester

Die Staats- und Regierungschefs haben daher im Jahr 2010 beschlossen, die wirtschaftspolitische Koordinierung in der Europäischen Union zu stärken. Im so genannten Europäischen Semester, das seit dem Jahr 2011 jährlich durchgeführt wird, wurden die Verfahren zur wirtschaftspolitischen Koordinierung zusammengefasst und miteinander verzahnt (siehe Abbildung 1). Leitgedanke des Europäischen Semesters ist, dass die Mitgliedstaaten ihre souveränen wirtschafts-, finanz- und beschäftigungspolitischen Ent-

1 Die wirtschaftspolitische Koordinierung ist in Artikel 121 des Allgemeinen EU-Vertrags (AEUV) verankert. Der Artikel beginnt wie folgt: „Die Mitgliedstaaten betrachten ihre Wirtschaftspolitik als eine Angelegenheit von gemeinsamem Interesse und koordinieren sie im Rat [...]“

Abbildung 1: Elemente des Europäischen Semesters



scheidungen auch an den gemeinsamen Zielen und Leitlinien der Union ausrichten. Zur Orientierung erhalten sie von der Gemeinschaft unter anderem die so genannten länderspezifischen Empfehlungen (siehe Säule 1 in Abbildung 1). Die Umsetzung dieser Empfehlungen in den Mitgliedstaaten wird von der Europäischen Kommission überwacht. Treten schwerwiegende Fehlentwicklungen in den Mitgliedstaaten auf, zum Beispiel in der Entwicklung der öffentlichen Finanzen oder in Form gesamtwirtschaftlicher Ungleichgewichte, können die europäischen Vorgaben für die nationale Politik verbindlicher gemacht werden – bis hin zur Verhängung von Sanktionen (Säulen 2 und 3 in Abbildung 1).

Die länderspezifischen Empfehlungen 2016

Die länderspezifischen Empfehlungen 2016 richten sich an alle 28 Mitgliedstaaten mit Ausnahme von Griechenland. Griechenland erhielt keine länderspezifischen Empfehlun-

gen, um Dopplungen mit dem aktuell laufenden ESM-Anpassungsprogramm zu vermeiden. Die länderspezifischen Empfehlungen 2016 greifen in den unterschiedlichen Mitgliedstaaten unterschiedliche Politikfelder auf (siehe Abbildung 2). In einigen Bereichen gibt es nach Auffassung der Kommission in vielen Mitgliedstaaten Handlungsbedarf: So erhielten fast alle Mitgliedstaaten (24 der 27) eine Empfehlung im Bereich „Fiskalpolitik und Haushaltsführung“. Auch in den Bereichen „langfristige Nachhaltigkeit der öffentlichen Finanzen einschließlich der Rente“, „aktive Arbeitsmarktpolitik“ sowie „Arbeitsanreize, Schaffung von Arbeitsplätzen, Arbeitsmarktpartizipation“ wurden vielen Mitgliedstaaten Empfehlungen ausgesprochen (jeweils 15 der 27).

Deutschland hat drei übergeordnete Empfehlungen erhalten, welche neun Bereiche betreffen (siehe auch Kasten 1). Deutschland liegt damit im unteren Drittel bezogen auf die Anzahl der Politikbereiche, die mit den länderspezifischen Empfehlungen angesprochen werden.

Abbildung 2: In den länderspezifischen Empfehlungen angesprochene Politikfelder nach Ländern

| Policy areas | AT | BE | BG | CY | CZ | DE | DK | EE | ES | FI | FR | HR | HU | IE | IT | LT | LU | LV | MT | NL | PL | PT | RO | SE | SI | SK | UK |
|--|----|----|----|----|----|----|----|----|----|----|----|----|----|----|----|----|----|----|----|----|----|----|----|----|----|----|----|
| Fiscal policy & fiscal governance | | | | | | | | | | | | | | | | | | | | | | | | | | | |
| Long-term sustainability of public finances, inc. pensions | | | | | | | | | | | | | | | | | | | | | | | | | | | |
| Reduce the tax burden on labour | | | | | | | | | | | | | | | | | | | | | | | | | | | |
| Broaden tax bases | | | | | | | | | | | | | | | | | | | | | | | | | | | |
| Reduce the debt bias | | | | | | | | | | | | | | | | | | | | | | | | | | | |
| Fight against tax evasion, improve tax administration & tackle tax avoidance | | | | | | | | | | | | | | | | | | | | | | | | | | | |
| Financial services | | | | | | | | | | | | | | | | | | | | | | | | | | | |
| Housing market | | | | | | | | | | | | | | | | | | | | | | | | | | | |
| Access to finance | | | | | | | | | | | | | | | | | | | | | | | | | | | |
| Private indebtedness | | | | | | | | | | | | | | | | | | | | | | | | | | | |
| Employment protection legislation & framework for labour contracts | | | | | | | | | | | | | | | | | | | | | | | | | | | |
| Unemployment benefits | | | | | | | | | | | | | | | | | | | | | | | | | | | |
| Active labour market policies | | | | | | | | | | | | | | | | | | | | | | | | | | | |
| Incentives to work, job creation, labour market participation | | | | | | | | | | | | | | | | | | | | | | | | | | | |
| Wages & wage setting | | | | | | | | | | | | | | | | | | | | | | | | | | | |
| Childcare | | | | | | | | | | | | | | | | | | | | | | | | | | | |
| Health & long-term care | | | | | | | | | | | | | | | | | | | | | | | | | | | |
| Poverty reduction & social inclusion | | | | | | | | | | | | | | | | | | | | | | | | | | | |
| Education | | | | | | | | | | | | | | | | | | | | | | | | | | | |
| Skills & life-long learning | | | | | | | | | | | | | | | | | | | | | | | | | | | |
| Research & innovation | | | | | | | | | | | | | | | | | | | | | | | | | | | |
| Competition & regulatory framework | | | | | | | | | | | | | | | | | | | | | | | | | | | |
| Competition in services | | | | | | | | | | | | | | | | | | | | | | | | | | | |
| Telecom, postal services & local public services | | | | | | | | | | | | | | | | | | | | | | | | | | | |
| Energy, resources & climate change | | | | | | | | | | | | | | | | | | | | | | | | | | | |
| Transport | | | | | | | | | | | | | | | | | | | | | | | | | | | |
| Business environment | | | | | | | | | | | | | | | | | | | | | | | | | | | |
| Insolvency framework | | | | | | | | | | | | | | | | | | | | | | | | | | | |
| Public administration | | | | | | | | | | | | | | | | | | | | | | | | | | | |
| State-owned enterprises | | | | | | | | | | | | | | | | | | | | | | | | | | | |
| Civil justice | | | | | | | | | | | | | | | | | | | | | | | | | | | |
| Shadow economy & corruption | | | | | | | | | | | | | | | | | | | | | | | | | | | |

Quelle: http://ec.europa.eu/europe2020/pdf/csr2016/csr2016-overview-table_en.pdf

Kasten 1: Länderspezifische Empfehlungen 2016 an Deutschland

Der Rat der Europäischen Union empfiehlt, dass Deutschland 2016 und 2017

1. einen nachhaltigen Aufwärtstrend bei den öffentlichen Investitionen, insbesondere in Infrastruktur, Bildung, Forschung und Innovation, erzielt, wobei das mittelfristige Ziel eingehalten wird; die Gestaltung der föderalen Finanzbeziehungen verbessert, um öffentliche Investitionen, insbesondere auf kommunaler Ebene, zu erhöhen;
2. Ineffizienzen im Steuersystem abbaut, insbesondere indem es die Unternehmensbesteuerung und die kommunale Gewerbesteuer überprüft, die Steuerverwaltung modernisiert und den regulatorischen Rahmen für Risikokapital überprüft; die Maßnahmen zur Belebung des Wettbewerbs im Dienstleistungssektor, insbesondere bei den Unternehmensdienstleistungen und den reglementierten Berufen, vorantreibt;
3. mehr Anreize für einen späteren Renteneintritt setzt und negative Arbeitsanreize für Zweitverdiener abbaut; die hohe Steuer- und Abgabenbelastung für Geringverdienende senkt und den Übergang aus Minijobs in reguläre Beschäftigungsverhältnisse erleichtert.

Das Europäische Semester 2016 begann am 26. November 2015 mit der Veröffentlichung des Jahreswachstumsberichts der Europäischen Kommission. Darin hat die Kommission einen Überblick über die wirtschaftliche Lage in der Union gegeben und die allgemeinen wirtschaftspolitischen Prioritäten für die EU benannt. Eine hohe Priorität liegt demzufolge auf der Stärkung der Investitionstätigkeit. Die Kommission fordert die Mitgliedstaaten zudem auf, die Strukturreformen fortzusetzen und eine verantwortungsvolle Haushaltspolitik zu betreiben.

In den darauffolgenden Monaten haben sowohl die Kommission als auch die Mitgliedstaaten verschiedene Analysen und Berichte veröffentlicht, mit denen sie sich gegenseitig über wirtschaftspolitische Herausforderungen und Maßnahmen informieren. Ein wichtiges Element des Europäischen Semesters sind die Länderberichte der Kommission, die im Februar veröffentlicht werden. Darin analysiert sie die Wirtschafts- und Sozialpolitik der Mitgliedstaaten, identifiziert gesamtwirtschaftliche Herausforderungen und bewertet die Umsetzung der länderspezifischen Empfehlungen. Die Mitgliedstaaten reagieren im April mit ihren Nationalen Reformprogrammen auf die Länderberichte der Kommission.

Auf Grundlage dieser und weiterer Berichte sowie eines Dialogs zwischen den Mitgliedstaaten und der Kommission und unter Berücksichtigung der im Jahreswachstumsbericht benannten Prioritäten hat die Europäische Kommission neue länderspezifische Empfehlungen für die Mitgliedstaaten vorgeschlagen. Am 12. Juli 2016 hat der Rat der Europäischen Union die Empfehlungen förmlich angenommen. Damit endete das Europäische Semester 2016. Jetzt sind die Mitgliedstaaten aufgefordert, die neuen Empfehlungen in den kommenden zwölf bis 18 Monaten umzusetzen.

Kontakt: Dr. Ulrike Zirpel
Referat: Grundsatzfragen der Wirtschaftspolitik