



Bundesministerium
für Wirtschaft
und Energie



Jedes
Alter
zählt

Die Demografiestrategie
der Bundesregierung

Wachstum und Demografie im internationalen Vergleich

Juli 2015



Inhalt

A	Bevölkerungsdaten	
A.1	Entwicklung der Bevölkerung in Deutschland	1
A.2	Entwicklung der Bevölkerung in Deutschland nach Geschlecht	2
A.3	Entwicklung der Bevölkerung in Deutschland nach Altersgruppen	3
A.4	Bevölkerungsentwicklung in Deutschland bis 2060 – 3 Varianten	4
A.5	Entwicklung der Bevölkerung in ausgewählten Ländern (absolute Werte)	5
A.6	Entwicklung der Bevölkerung in ausgewählten Ländern (Veränderungsraten)	6
A.7	Natürliche Bevölkerungsentwicklung in Deutschland ab 1850	7
A.8	Entwicklung der Fertilitätsrate in ausgewählten Länder ab 1970	8
A.9	Entwicklung des Medianalters in ausgewählten Ländern	9
A.10	Grenzüberschreitende Wanderungen Deutschland	10
A.11	Jugend-, Alten- und Gesamtquotient in Deutschland	11
A.12	Entwicklung des Wanderungssaldos in ausgewählten Ländern	12
A.13	Bevölkerungsvorausschätzung in ausgewählten Ländern bis 2080	13
A.14	Bevölkerungsvorausschätzung in ausgewählten EU-Ländern bis 2080	14

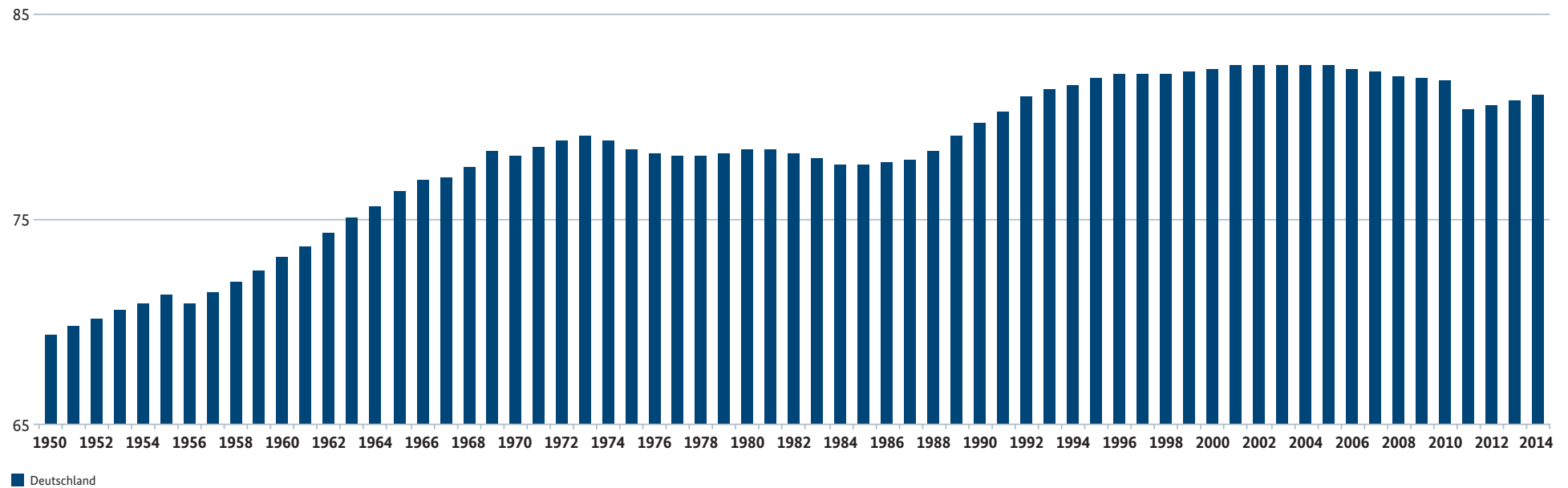


B	Makrodaten	
B.1	Bruttoinlandsprodukt (in Marktpreisen von 2010) – Nationale Währungen	15
B.2	Erwerbspersonen	16
B.3	Erwerbstätige	17
B.4	Inlandsprodukt je Kopf der Bevölkerung	18
B.5	Erwerbstätigenproduktivität	19
B.6	Erwerbslosenquote	20
B.7	Beschäftigungsquote Gesamt	21
B.7a	Beschäftigungsquote Frauen	22
B.7b	Beschäftigungsquote Männer	23
B.7c	Beschäftigungsquote älterer Erwerbstätiger	24
C	Ländertabellen	
C.1	Deutschland	25
C.2	Frankreich	26
C.3	UK	27
C.4	Dänemark	28
C.5	Schweden	29
C.6	Japan	30
C.7	USA	31



A.1 Entwicklung der Bevölkerung in Deutschland

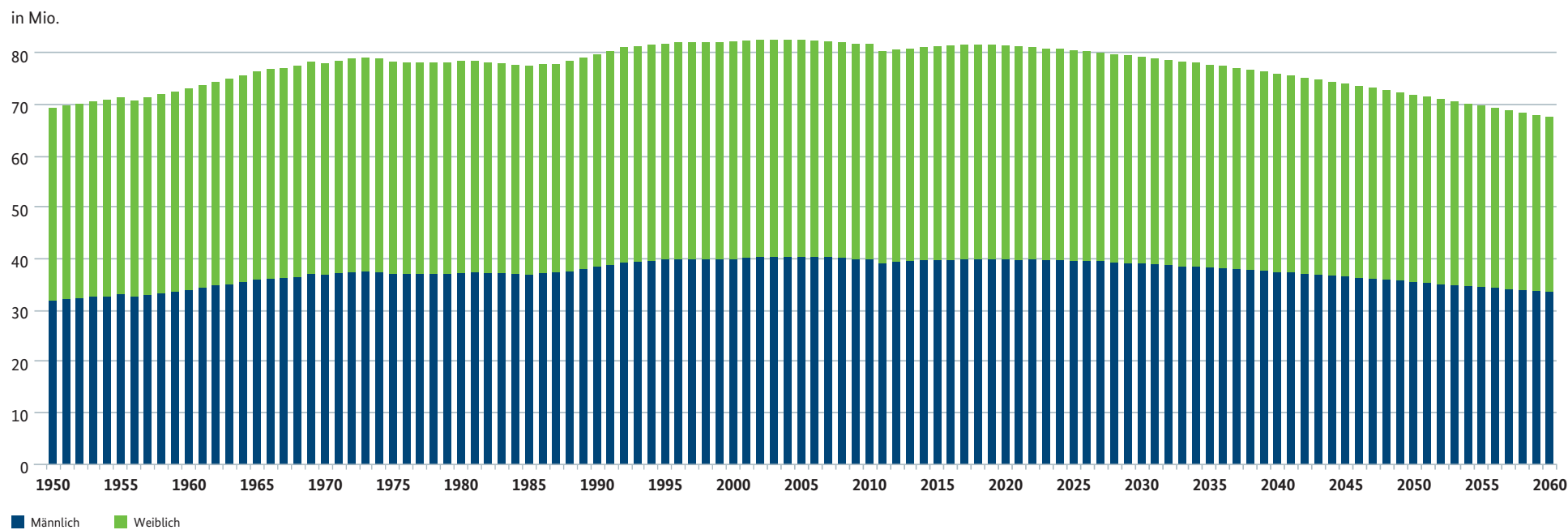
in Mio.



Quelle: Statistisches Bundesamt

Bereits ab den siebziger Jahren gab es trotz Zuwanderung immer wieder Bevölkerungsrückgänge. Seit 2003 ging die Bevölkerungszahl bis 2010 kontinuierlich zurück. Nach Angaben des StaBA ist die Bevölkerungszahl in 2014 jedoch das vierte Jahr in Folge gestiegen und am Jahresende lebten ca. 81,1 Mio. Menschen in Deutschland. Grund für den Anstieg ist erneut ein hoher positiver Wanderungssaldo von 470.000 Personen. Nach dem „Zensus 2011“ wurde die Bevölkerungszahl korrigiert. Zuvor beruhten die Daten auf der Bevölkerungsfortschreibung und waren um ca. 1,5 Mio. überzeichnet.

A.2 Entwicklung der Bevölkerung in Deutschland nach Geschlecht

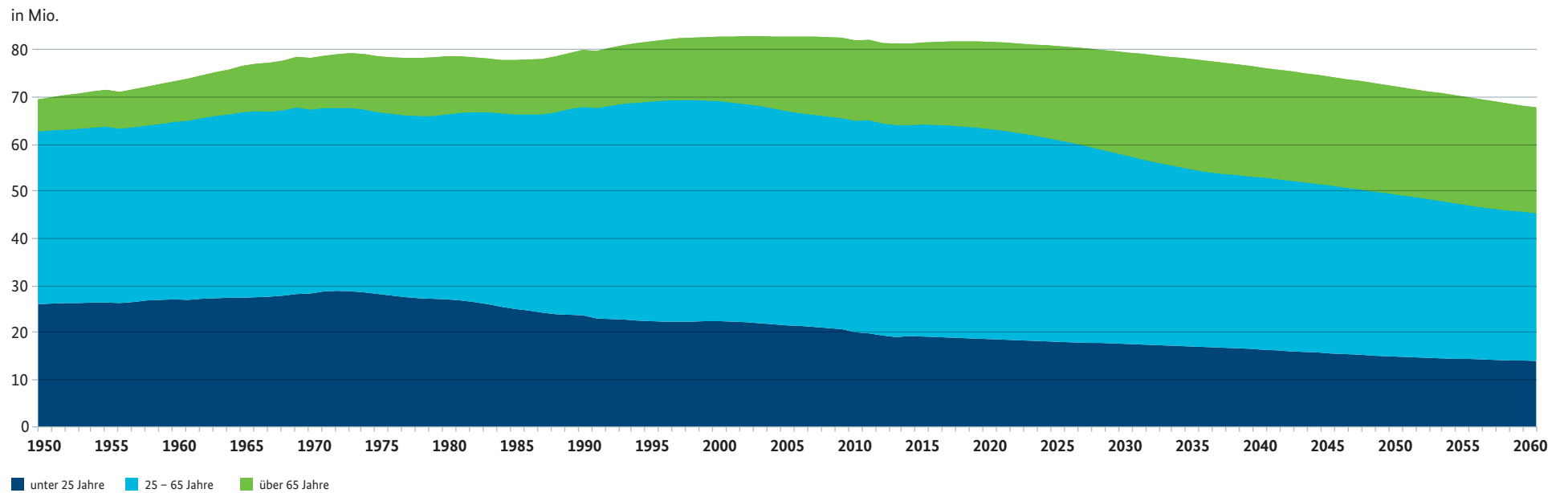


Quelle: Statistisches Bundesamt, ab 2014 13. koordinierte Bevölkerungsvorausberechnung Variante 1: Kontinuität (von 8 verschiedenen Varianten)

Der Anteil der weiblichen Bevölkerung bleibt im Beobachtungszeitraum nahezu unverändert. Die Differenz zwischen der weiblichen und männlichen Bevölkerung geht in diesem Zeitraum von 5,4 Mio. auf geschätzte 1,35 Mio. zurück. Der Rückgang in den Jahren 2011 und 2012 beruht auf der Korrektur der Einwohnerzahl mit dem „Zensus 2011“. Es wurde festgestellt, dass die durch Bevölkerungsfortschreibung ermittelte Einwohnerzahl um rund 1,5 Mio. überzeichnet war.



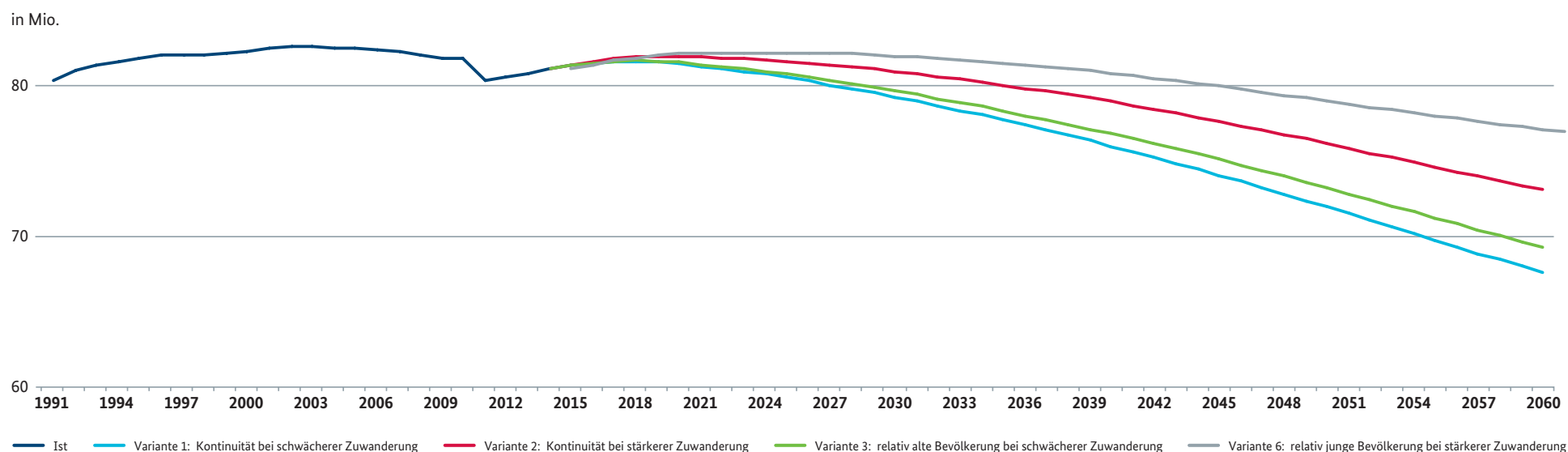
A.3 Entwicklung der Bevölkerung in Deutschland nach Altersgruppen



Ab 2014 Prognose StBA; 13. koordinierte Bevölkerungsvorausberechnung Variante 1: Kontinuität bei schwächerer Zuwanderung (Geburtenrate 1,4; langfristiger Wanderungssaldo 100.000)

Die Altersstruktur der Bevölkerung zeigt unterschiedliche Verläufe. Die Gruppe der Personen unter 25 Jahren geht bereits ab 1972 zurück. Die Altersgruppe der 25 - 65-Jährigen ist ab 1997 rückläufig. Nur die Altersgruppe 65 Jahre und älter hat weiterhin steigende Anteile.

A.4 Bevölkerungsentwicklung in Deutschland bis 2060 – 4 Varianten



Kontinuität bei schwächerer Zuwanderung (Geburtenrate 1,4, Lebenserw. 2060 J. 84,8/M. 88,8; langfristiger Wanderungssaldo 100.000)

Kontinuität bei stärkerer Zuwanderung (Geburtenrate 1,4, Lebenserw. 2060 J. 84,8/M. 88,8; langfristiger Wanderungssaldo 200.000)

Relativ alte Bevölkerung (Geburtenrate 1,4, Lebenserw. 2060 J. 86,7/M. 90,4; langfristiger Wanderungssaldo 100.000)

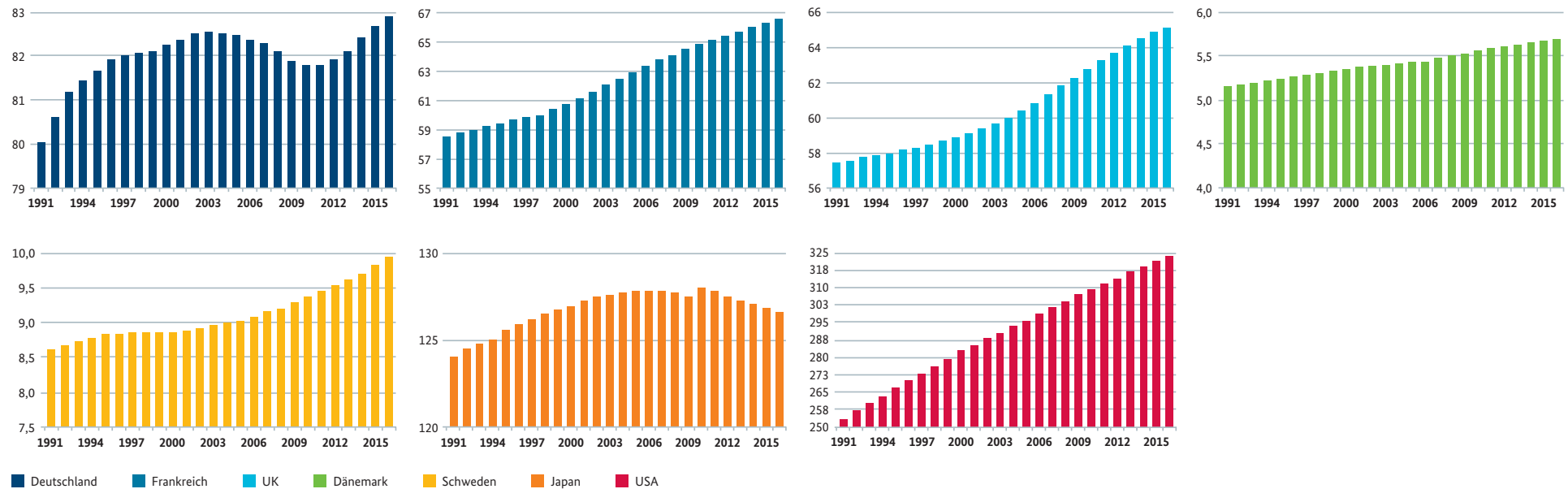
Relativ junge Bevölkerung (Geburtenrate 1,6, Lebenserw. 2060 J. 84,8/M. 88,8 Jahre, langfristiger Wanderungssaldo 200.000)

Quelle: Statistisches Bundesamt; ab 2014 13. koordinierte Bevölkerungsvorausberechnung

Die 13. koordinierte Bevölkerungsvorausberechnung des Statistischen Bundesamtes stellt acht verschiedene Entwicklungsvarianten und drei Modellrechnungen dar, die sich durch Annahmen hinsichtlich Wanderung, Geburten und Sterblichkeit unterscheiden. Die Bevölkerung geht in den beiden wahrscheinlichsten Varianten 1 „Kontinuität bei schwächerer Zuwanderung“ und 2 „Kontinuität bei stärkerer Zuwanderung“ auf rd. 67,6 Mio. bzw. 73,1 Mio. zurück. Grund für das Absacken der Bevölkerungszahl in 2011 ist die Korrektur durch den „Zensus 2011“ um ca. - 1,5 Mio.

A.5 Entwicklung der Bevölkerung in ausgewählten Ländern

in Mio.



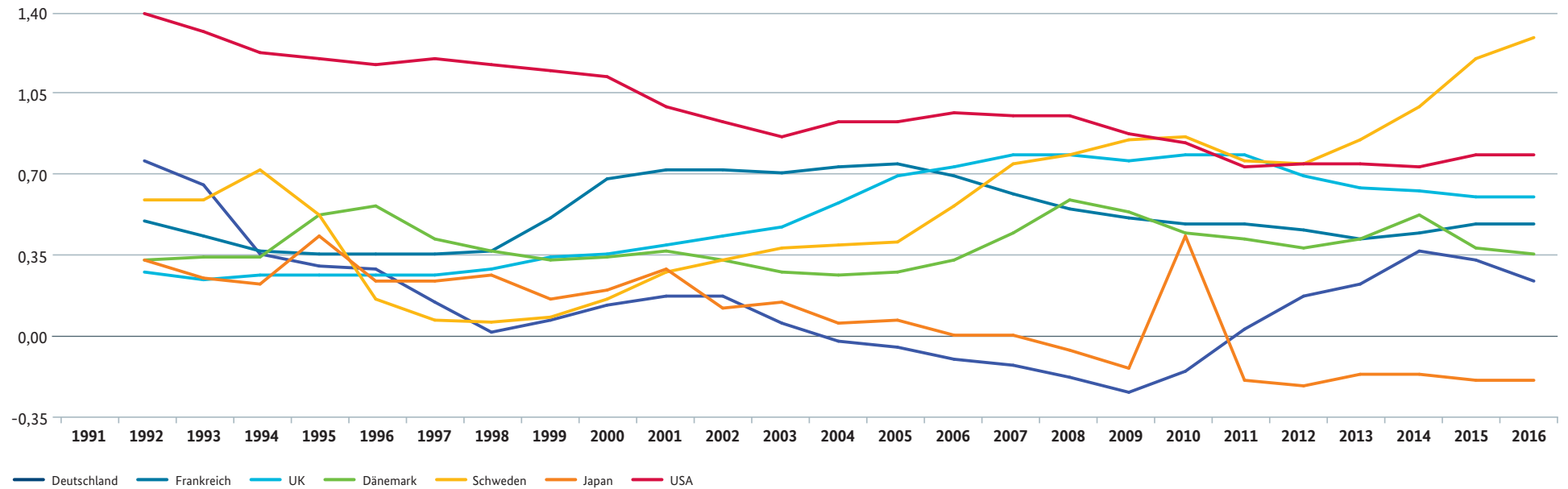
Quelle: AMECO – Annual Macro-Economic Database der EU-Kommission GD Wirtschaft und Finanzen; Stand: Mai 2015. 2015 bis 2016 Prognose der EU-KOM. (Korrektur durch Zensus hier nicht berücksichtigt)

Im dargestellten Zeitraum steigt die Bevölkerung der USA um insgesamt 27,54%. Im Vergleich dazu steigt die Bevölkerung Deutschlands nur um 2,33% an. Im Jahr 2011 steigt die Bevölkerung in Deutschland erstmals seit 2003 wieder leicht an. Dieser Anstieg setzt sich bisher fort. Grund ist die gestiegene Zuwanderung. Die AMECO-Daten weichen von den Daten des Statistischen Bundesamtes ab (StaBA : 31.12.2012 80,5 Mio.; 2013 80,8). Ein Grund dafür ist, dass die Daten des Zensus hier noch nicht berücksichtigt wurden.



A.6 Bevölkerungsentwicklung in ausgewählten Ländern

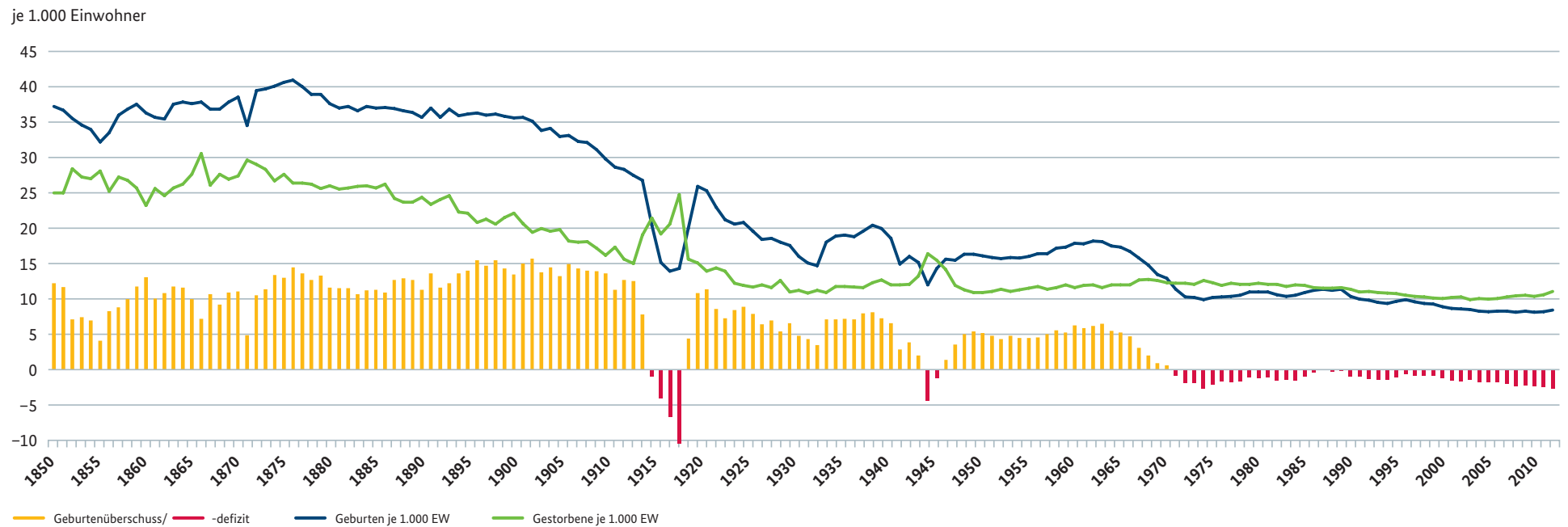
Veränderung in v.H.



Quelle: AMECO – Annual Macro-Economic Database der EU-Kommission GD Wirtschaft und Finanzen; Stand: Mai 2015. 2015 bis 2016 Prognose der EU-KOM.



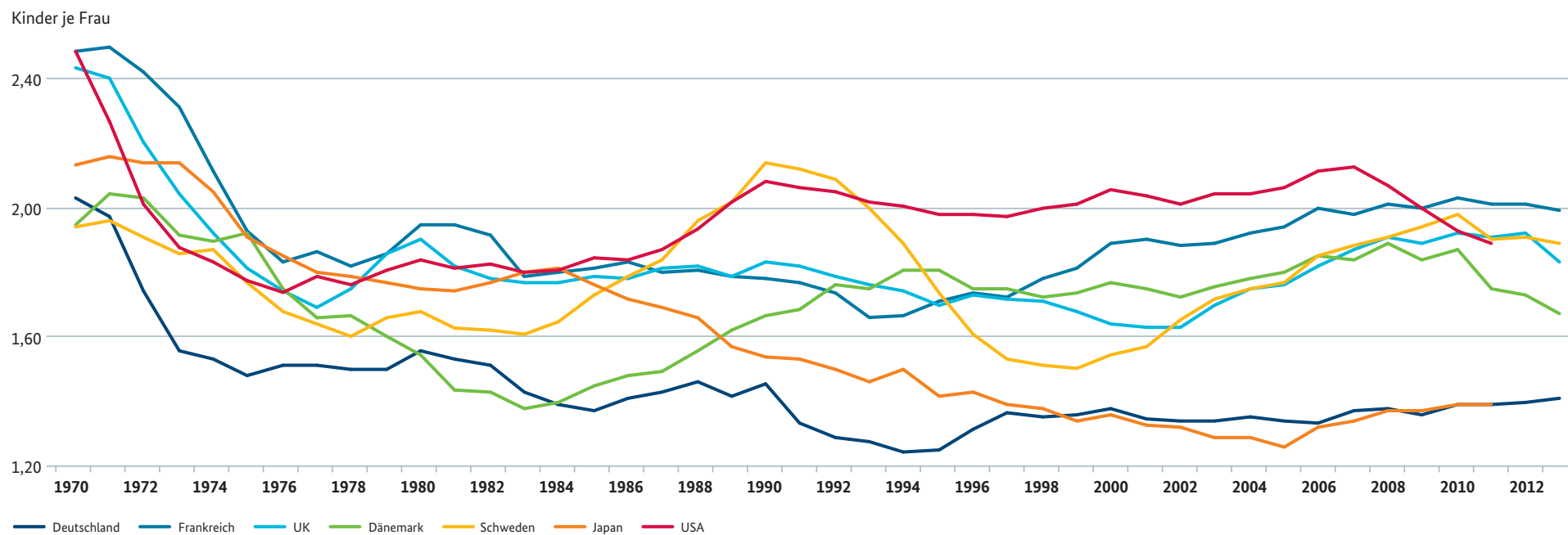
A.7 Natürliche Bevölkerungsentwicklung in Deutschland



Quelle: Statistisches Bundesamt

Die Phase des demografischen Wandels in Deutschland beginnt etwa ab 1972, da ab diesem Zeitpunkt die Sterbeziffern höher sind als die Geburtenziffern (Ergebnisse des Zensus 2011 hier nicht berücksichtigt).

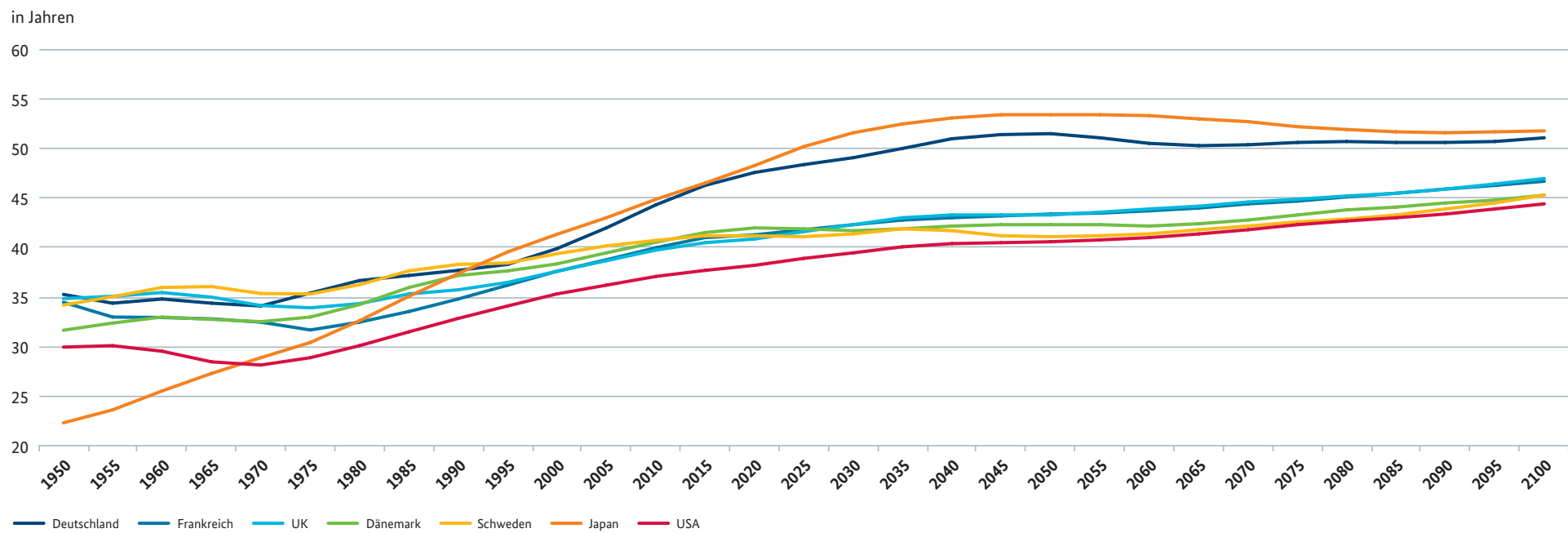
A.8 Entwicklung der Fertilitätsrate in ausgewählten Ländern



Vor der Weltwirtschaftskrise gab es einen leichten Anstieg der durchschnittlichen Geburtenziffern in den meisten Ländern. In den Jahren der Krise fiel die Geburtenrate deutlich, insbesondere in den USA von 2,12 in 2007 auf 1,89 Kinder je Frau in 2012. In keinem der ausgewählten Länder wird noch der Wert von 2,1 Kindern je Frau erreicht, der für die Bestandserhaltung notwendig ist. Frankreich weist mit Geburtenziffern um die 2 Kinder je Frau Werte auf, die die Bestandserhaltung nahezu gewährleisten. Im Jahr 2013 betrug die Geburtenziffer in Deutschland 1,41. Durch die Neuberechnungen auf Grundlage des Zensus 2011 wurde die Geburtenrate rückwirkend für die Jahre 2011 und 2012 nach oben korrigiert (vormals 1,36 und 1,38; nach Neuberechnung 1,39 und 1,40).

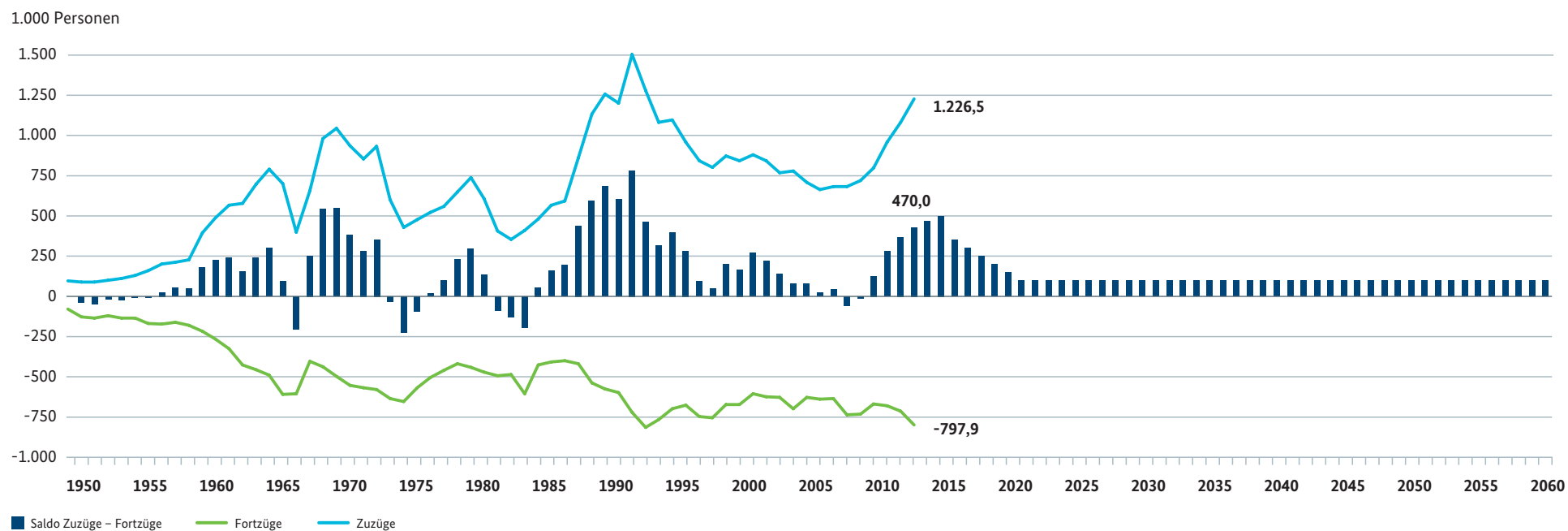


A.9 Entwicklung des Medianalters in ausgewählten Ländern



Das Medianalter steigt im dargestellten Zeitraum in Deutschland von 35,3 Jahren auf 50,5 Jahre im Jahr 2060 und steigt dann bis zum Jahr 2100 auf 51,1 Jahre. In Japan steigt das Medianalter etwas stärker an von 22,3 Jahren auf 53,3 Jahre in 2060 und 51,8 in 2100.

A.10 Grenzüberschreitende Wanderungen Deutschlands

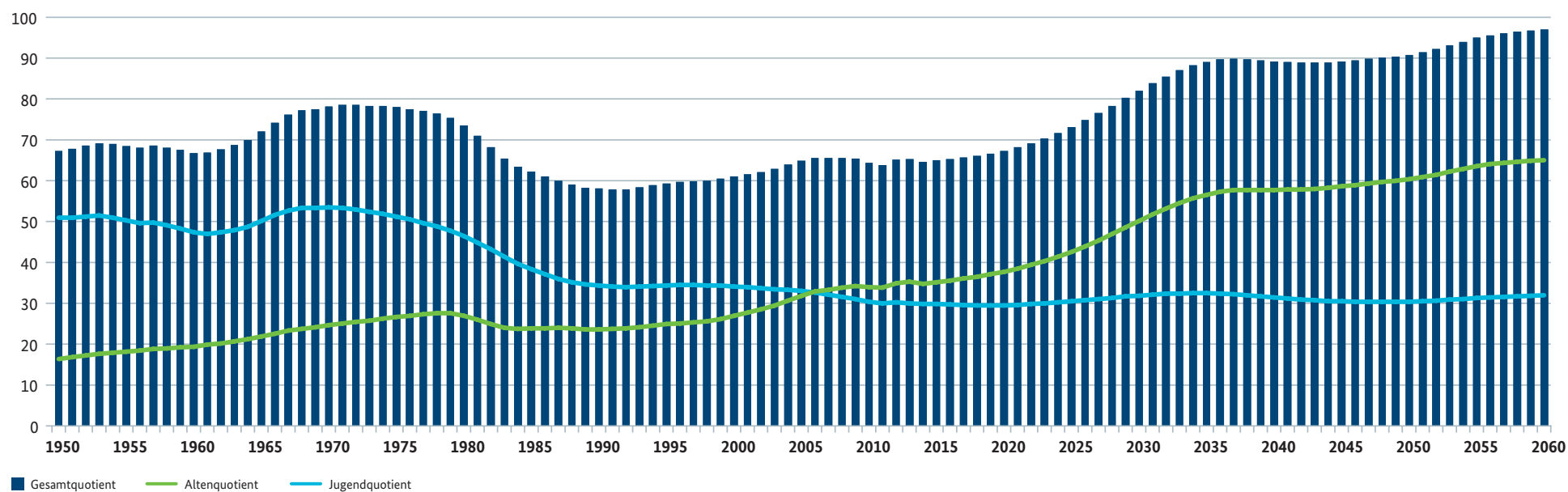


Quelle: Statistisches Bundesamt

Das Jahr 1992 war der Höhepunkt der Zuwanderung mit rd. 1,5 Millionen Personen. Im Jahr 2013 zogen etwa 1.226.000 Personen nach Deutschland zu. Das ist die höchste Zuwanderung seit 20 Jahren. Dabei gab es einen Wanderungssaldo von rund 429.000 Personen. Damit stieg der Wanderungssaldo schon im vierten Jahr hintereinander. Für 2014 wird eine erneute Steigerung auf mindestens 470.000 Personen erwartet. Die Variante 1 „Kontinuität bei schwächerer Zuwanderung“ der 13. Bevölkerungsvorausschätzung geht von einem Abflachen des Anfangs sehr hohen Wanderungssaldos von 500.000 auf 100.000 bis 2021 aus.

A.11 Jugend-, Alten- und Gesamtquotient Deutschlands

100 Personen im erwerbsfähigen Alter 20 – 64 Jahre

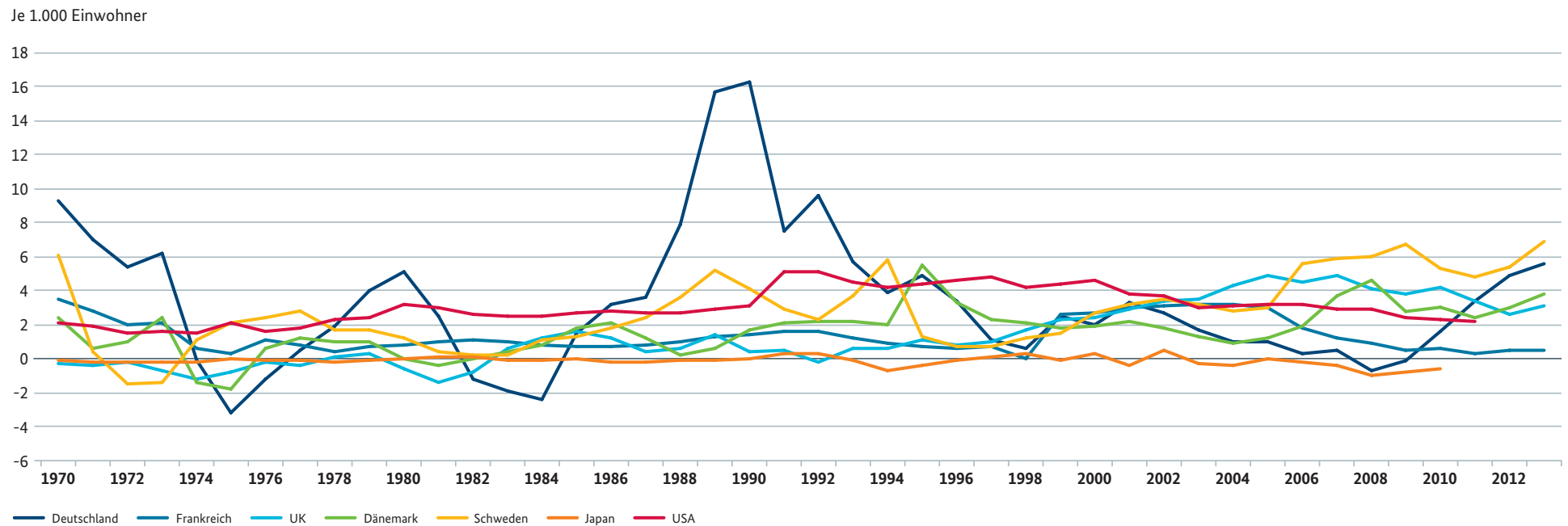


Quelle: Statistisches Bundesamt, ab 2014 13. koordinierte Bevölkerungsvorausberechnung Variante 1

Im Jahr 2007 liegt der Altenquotient erstmals über dem Jugendquotienten. Im Jahr 2013 liegt der Gesamtquotient bei rd. 65 d.h. 100 Personen im Alter von 20–64 Jahre kommen für die Unterstützung von 65 jüngeren oder älteren Personen auf. Für das Jahr 2060 schätzt das Statistische Bundesamt in der 13. koordinierten Bevölkerungsvorausberechnung Variante 1 einen Gesamtquotienten von 96,7 voraus.



A.12 Entwicklung des Wanderungssaldos in ausgewählten Ländern

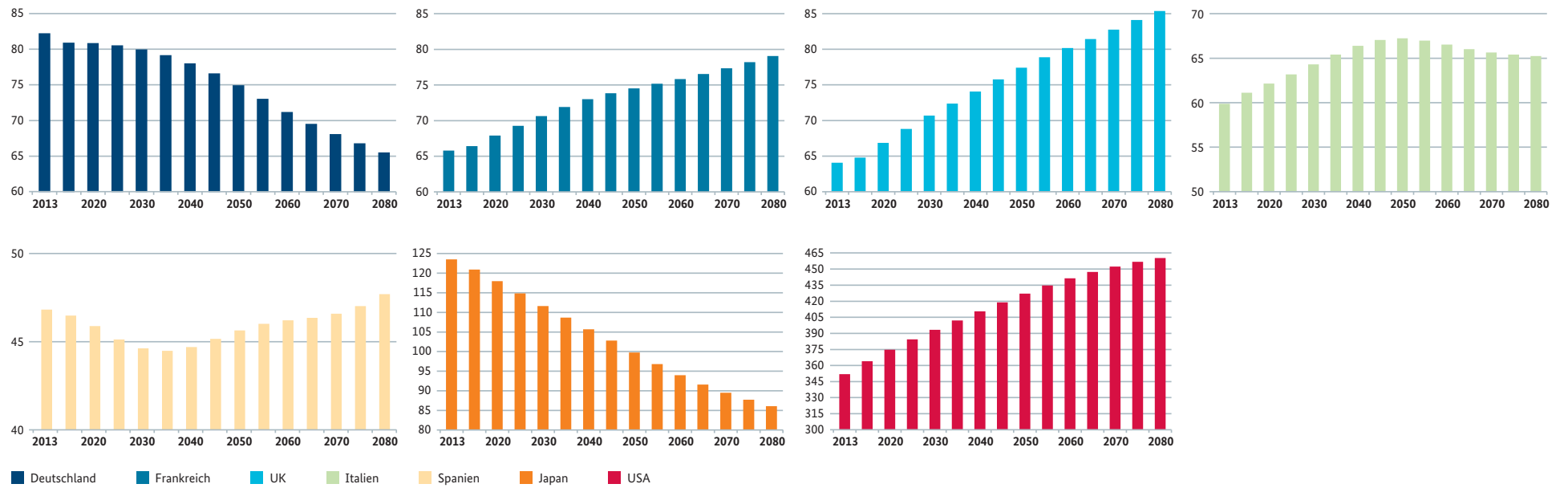


Der Wanderungssaldo zeigt für Deutschland im Vergleich zu den übrigen dargestellten Ländern starke Schwankungen auf. In Deutschland ist der Wanderungssaldo in den letzten Jahren stark gestiegen. Im Jahr 2014 gab es laut einer Pressemitteilung des Statistischen Bundesamtes einen positiven Wanderungssaldo von ca. 470.000 Personen. (2013: 428.607 Personen). (Die Eurostat-Werte in der Grafik weichen geringfügig von den Werten des StaBA ab.)



A.13 Entwicklung der Bevölkerung in ausgewählten Ländern bis 2080

in Mio.



Quelle: Eurostat; UN Population Prospect, the 2012 Revision für Japan und USA

Der Bevölkerungsrückgang in Deutschland liegt im dargestellten Zeitraum bei -20,29% auf 65,38 Mio. Menschen im Jahr 2080. Der Bevölkerungsanstieg in GB und Frankreich beträgt 33,26% bzw. 20,23%.



A.14 Entwicklung der Bevölkerung in ausgewählten Ländern bis 2080

in Mio.



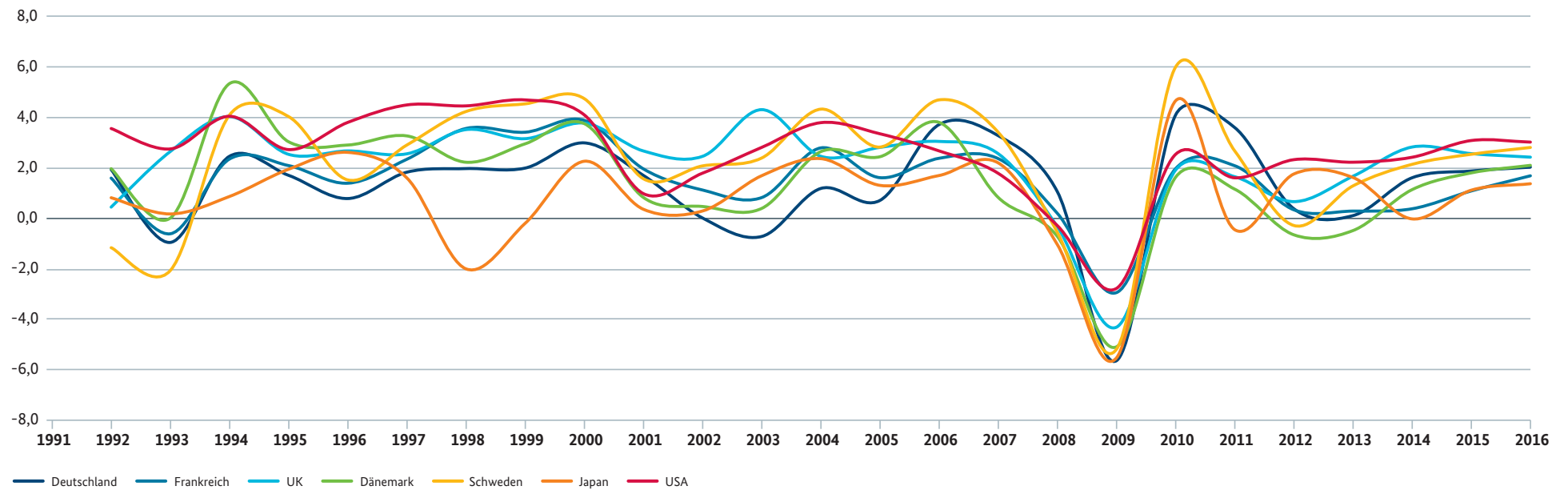
Quelle: Eurostat; World Population Prospects

In der aktuellen Bevölkerungsprojektion der UN sinkt die Bevölkerung in Deutschland um rd. -0,45% p.a. im Zeitraum von 2013 bis 2080. Im Zeitraum 2030 bis 2080 beschleunigt sich der Rückgang auf -0,66% p.a. In Schweden und Dänemark wird für den dargestellten Zeitraum ein Anstieg der Bevölkerung von rd. 0,78% p.a. bzw. etwa 0,39% p.a. vorausgeschätzt.



B.1 Bruttoinlandsprodukt (in Marktpreisen von 2010) Nationale Währungen

Veränderung in v.H.



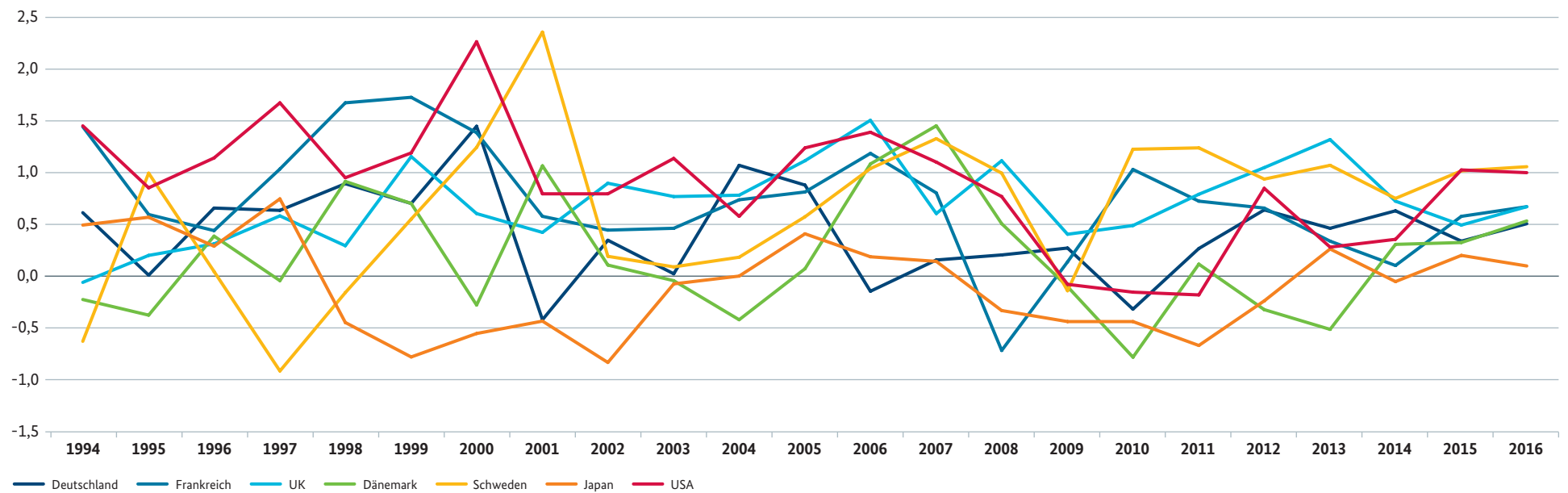
Quelle: AMECO – Annual Macro-Economic Database der EU-Kommission GD Wirtschaft und Finanzen; Stand: Mai 2015. 2015 bis 2016 Prognose der EU-KOM.

Das durchschnittliche Wachstum aller beobachteten Länder beträgt im Darstellungszeitraum rd. 1,75 % p.a. Das BIP in Deutschland steigt im Durchschnitt mit rd. 1,34 % p.a.



B.2 Erwerbspersonen

Veränderung in v.H.



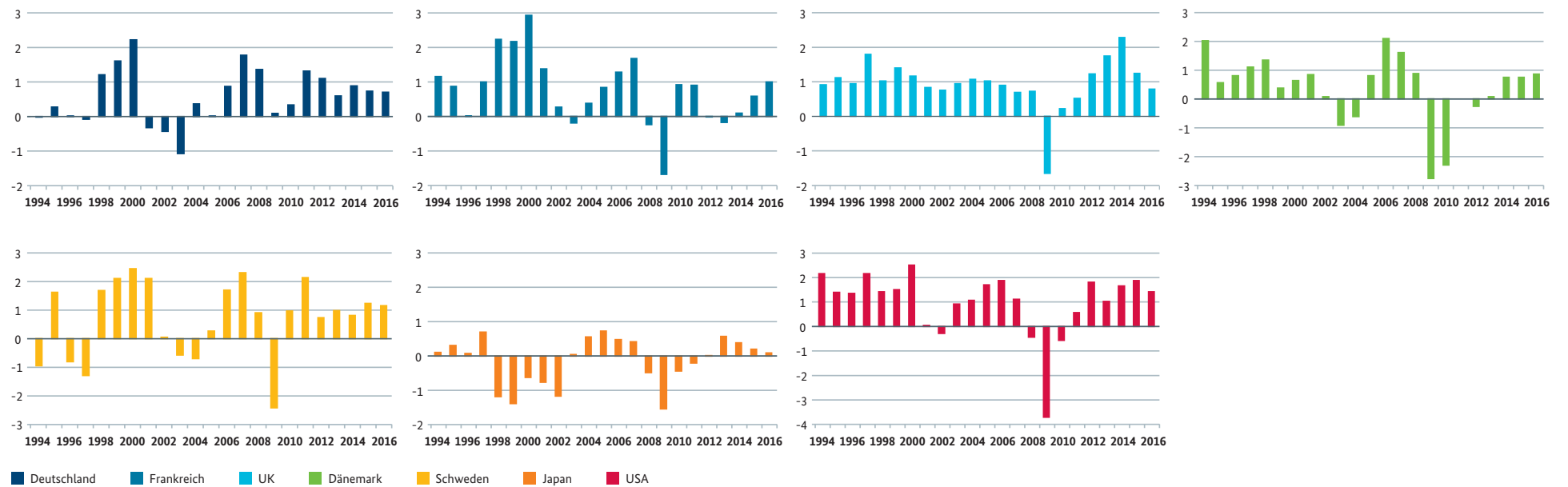
Quelle: AMECO – Annual Macro-Economic Database der EU-Kommission, GD Wirtschaft und Finanzen; Stand: Mai 2015. 2015 bis 2016 Prognose der EU-KOM.

Die Anzahl der Erwerbspersonen in allen angegebenen Ländern erhöht sich im Berichtszeitraum um Ø rd. 0,5% p.a. Die Zahl der Erwerbspersonen steigt in Deutschland mit durchschnittlich rd. 0,43% p.a.



B.3 Erwerbstätige

Veränderung der Zahl der Erwerbstätigen in v.H.



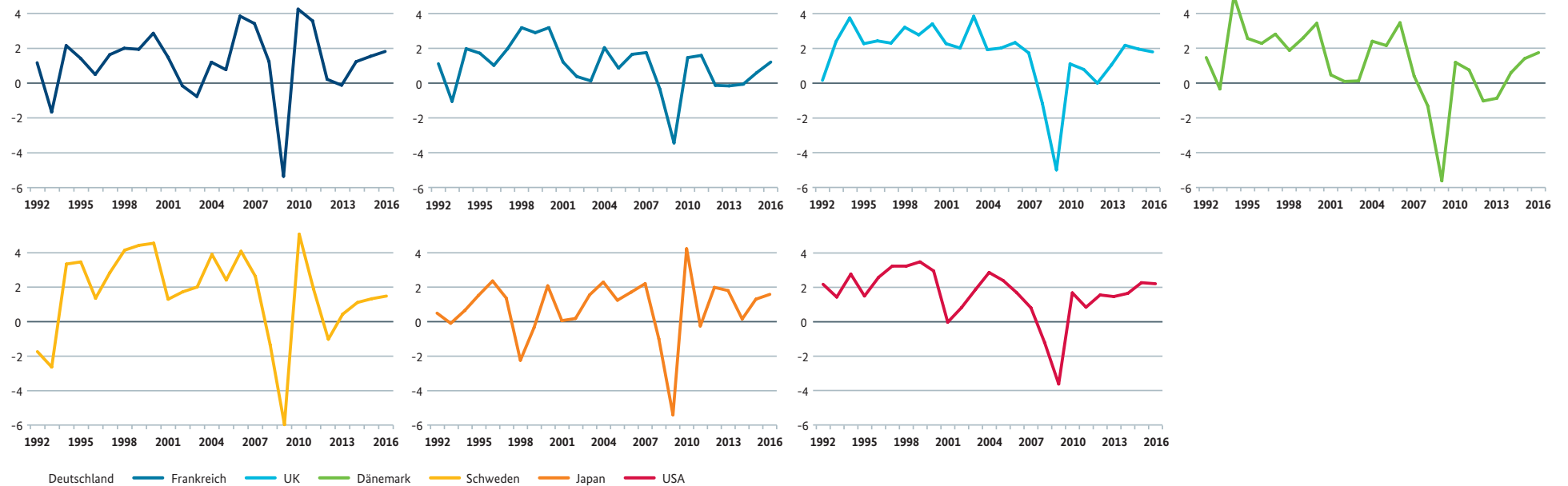
Quelle: AMECO – Annual Macro-Economic Database der EU-Kommission, GD Wirtschaft und Finanzen; Stand: Mai 2015. 2015 bis 2016 Prognose der EU-KOM.

Die Zahl der Erwerbstätigen steigt in der Zeit von 1994 bis 2016 im Durchschnitt aller dargestellten Länder um 0,6% p.a. In Deutschland erhöht sich der Wert im Beobachtungszeitraum um Ø 0,59% p.a.



B.4 Inlandsprodukt pro Kopf der Bevölkerung

Veränderung des Inlandsprodukts je Kopf der Bevölkerung in v.H.

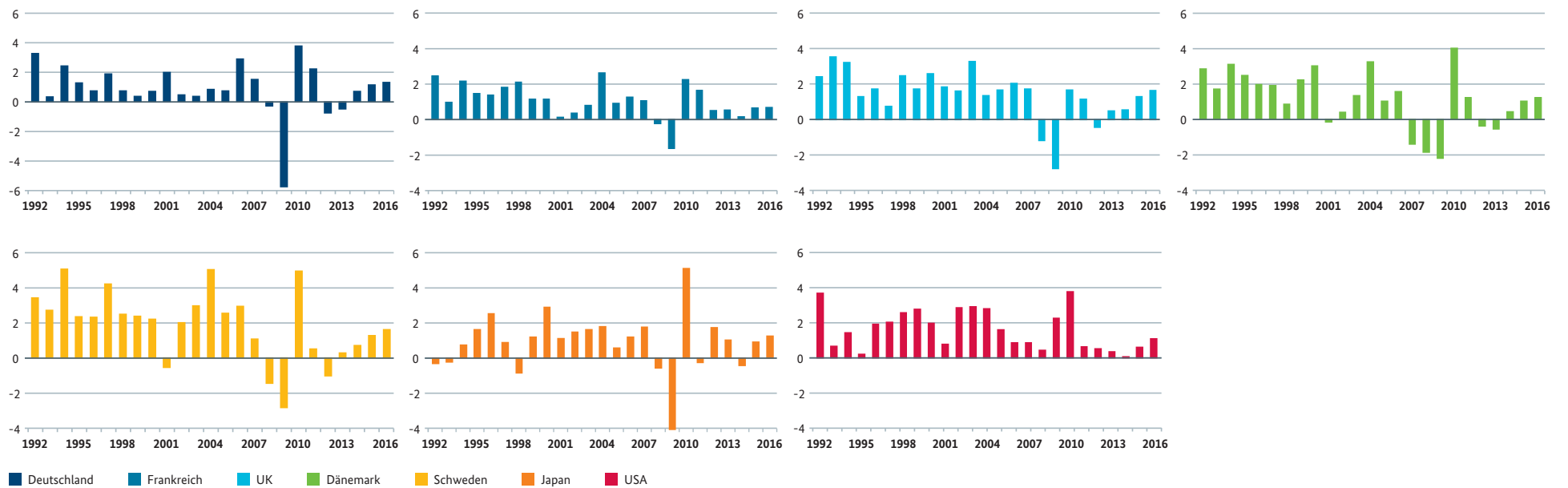


Quelle: AMECO – Annual Macro-Economic Database der EU-Kommission, GD Wirtschaft und Finanzen; Stand: Mai 2015. 2014 bis 2016 Prognose der EU-KOM.

Das Inlandsprodukt pro Kopf steigt im Durchschnitt aller Länder im Beobachtungszeitraum um $\bar{\Delta}$ 1,28% p.a. Die Steigerung in Deutschland fällt etwas geringer aus und beträgt $\bar{\Delta}$ rd. 1,2% p.a.

B.5 Erwerbstätigenproduktivität

Veränderung des Inlandsprodukts je Erwerbstätigen in v.H.



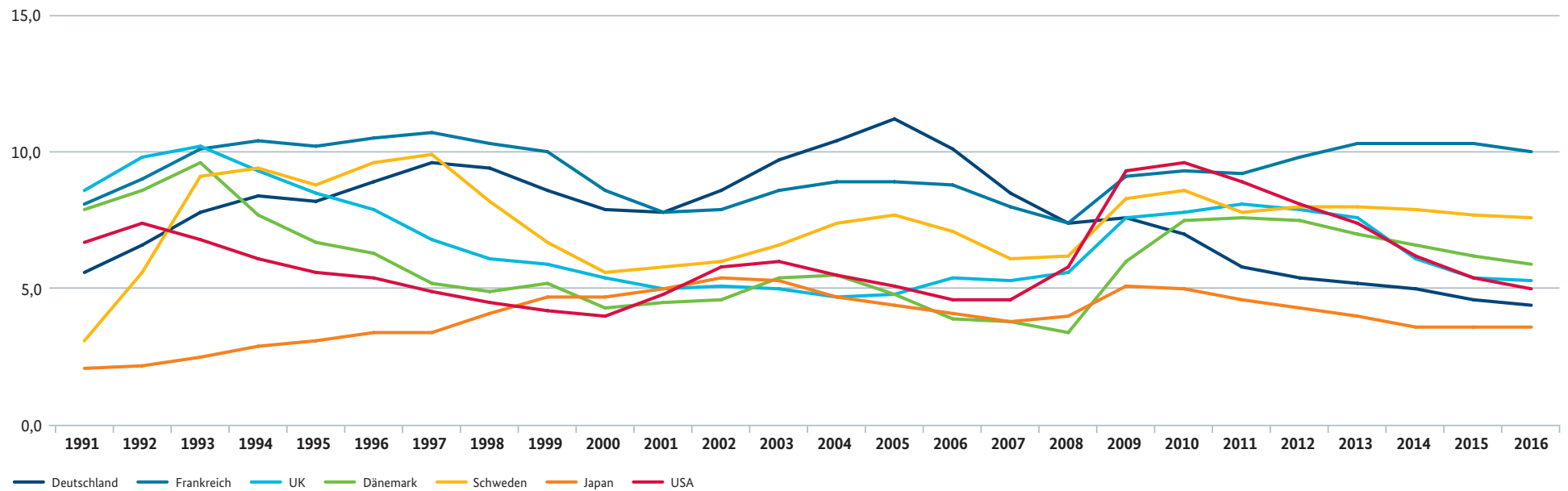
Quelle: AMECO – Annual Macro-Economic Database der EU-Kommission, GD Wirtschaft und Finanzen; Stand: Mai 2014. 2013 bis 2015 Prognose der EU-KOM.

Das Bruttoinlandsprodukt je Erwerbstätigen steigt im Durchschnitt aller Länder um rd. 1,3% p.a. In Deutschland erhöht sich die Erwerbstätigenproduktivität um Ø rd. 0,9% p.a.



B.6 Erwerbslosenquote

Quote in v.H.



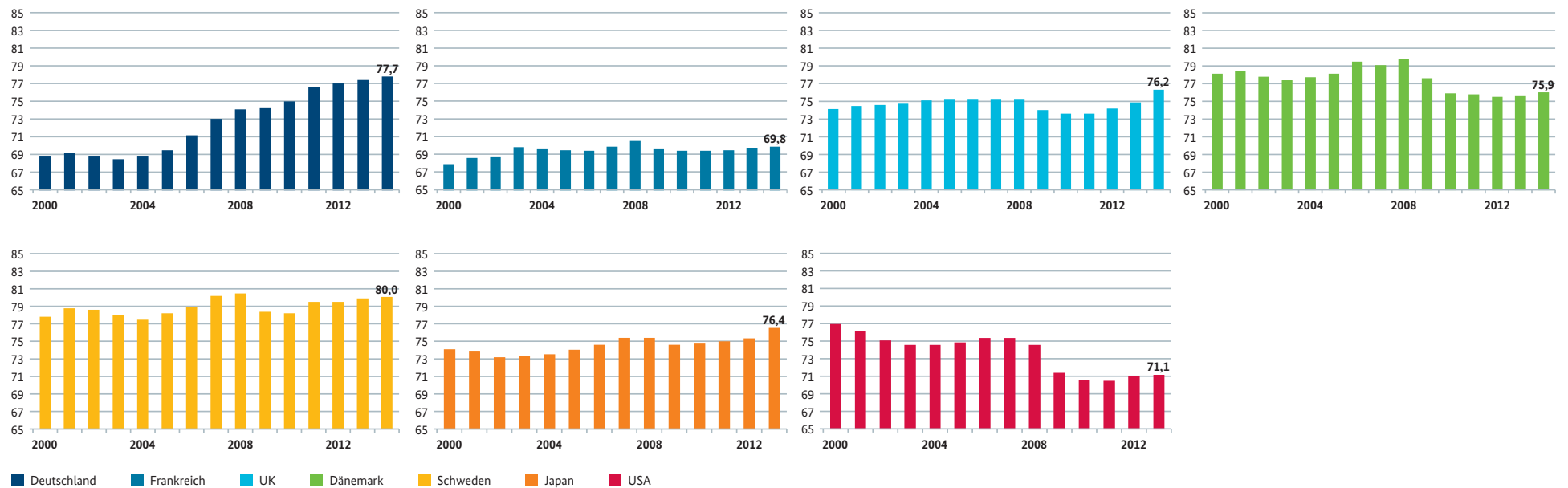
Quelle: AMECO – Annual Macro-Economic Database der EU-Kommission, GD Wirtschaft und Finanzen; Stand: Mai 2015. 2014 bis 2016 Prognose der EU-KOM.

Im Darstellungszeitraum beträgt die Erwerbslosenquote im Mittel aller Länder rd. 6,9% p.a. In Deutschland ergibt sich im Durchschnitt eine Quote von jährlich rd. 7,8%.



B.7 Beschäftigungsquote gesamt

Anteil der Erwerbstätigen im Alter von 20–64 Jahren an der Gesamtbevölkerung derselben Altersgruppe



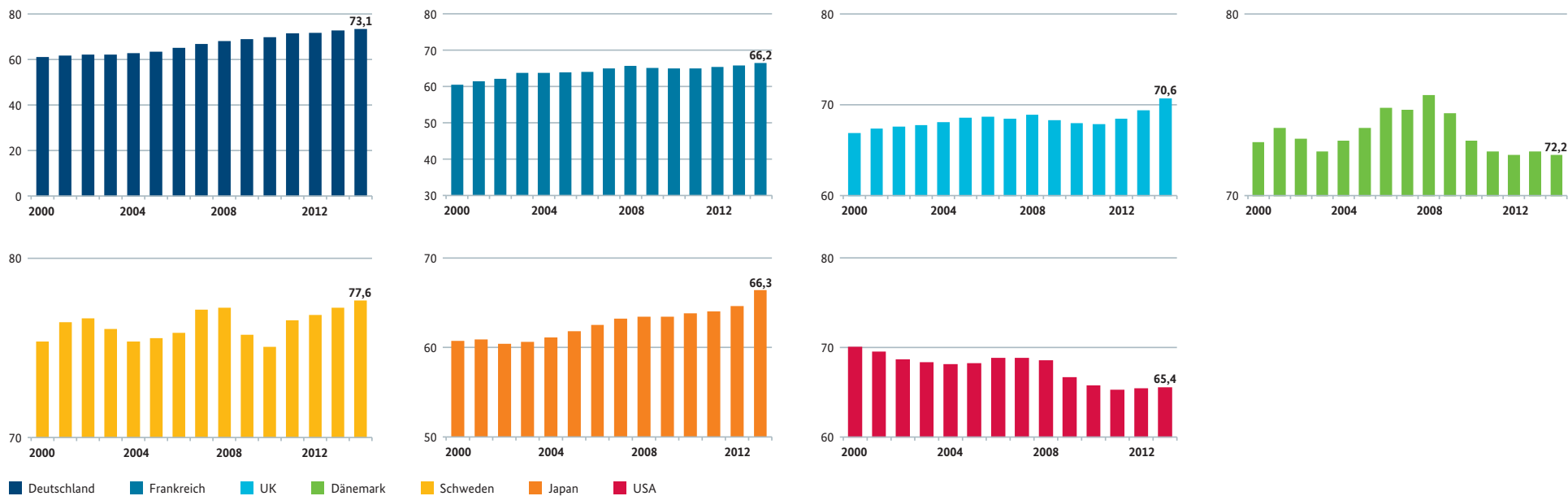
Quelle: Eurostat: Europa 2020 Indikatoren

In Deutschland steigt die gesamte Beschäftigungsquote tendenziell und beträgt im Durchschnitt über den gesamten Berichtszeitraum (2000–2014) rd. 72,6% (2000–2013: 72,2%). Für alle Länder zusammen ergibt sich eine durchschnittliche Beschäftigungsquote von rd. 74,3% für den Zeitraum 2000 bis 2013 (für 2014 noch keine Daten für USA und Japan).



B.7a Beschäftigungsquote Frauen

Anteil der erwerbstätigen Frauen im Alter von 20–64 Jahren an der weiblichen Gesamtbevölkerung derselben Altersgruppe



Quelle: Eurostat: Europa 2020 Indikatoren

Die Erwerbsquote der Frauen erhöht sich im Zeitraum 2000 bis 2013 im Durchschnitt aller Länder auf rd. 68,2%. In Deutschland steigt die Erwerbsquote der Frauen im Jahr 2014 auf 73,1%. Der Durchschnittswert für den Zeitraum 2000 bis 2014 liegt bei 66,5% (2000 bis 2013: 66,1%).



B.7b Beschäftigungsquote Männer

Anteil der erwerbstätigen Männer im Alter von 20 – 64 Jahren an der männlichen Gesamtbevölkerung derselben Altersgruppe

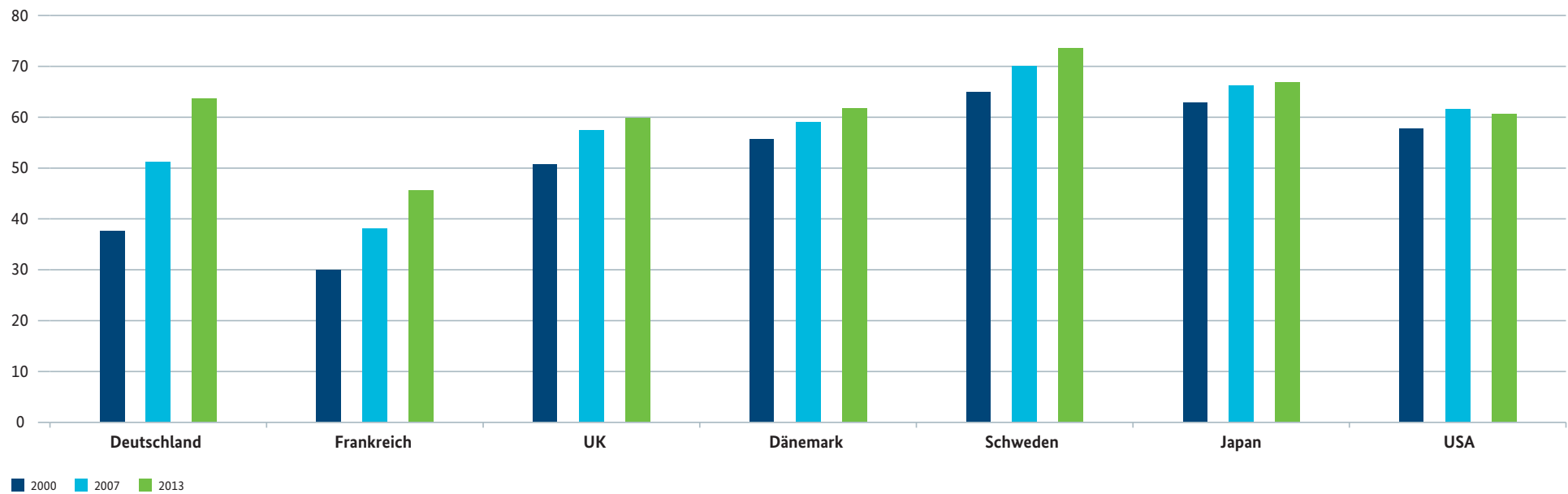


Quelle: Eurostat: Europa 2020 Indikatoren

Die Beschäftigungsquote der Männer beträgt in Deutschland im Beobachtungszeitraum 2000 bis 2014 $\bar{\varnothing}$ rd. 78,5% (2000 bis 2013. 78,2%). Im Jahr 2014 steigt sie auf 82,3%. Das Mittel aller Länder ergibt eine Quote von 80,5% für den Zeitraum 2000–2013.

B.7c Beschäftigungsquote älterer Erwerbstätiger

Anteil der Erwerbstätigen im Alter von 55 – 64 Jahren an der Gesamtbevölkerung derselben Altersgruppe



Quelle: Eurostat: Europa 2020 Indikatoren

In Deutschland steigt die Beschäftigungsquote älterer Erwerbstätiger kontinuierlich an und liegt im Jahr 2013 mit 63,6 (2014: 65,6) über dem Durchschnittswert aller Länder von 56,8% (2000 – 2013).



C.1 Ländertabelle Deutschland

	Dimension	2000	2001	2002	2003	2004	2005	2006	2007	2008	2009	2010	2011	2012	2013	2014	2015	2016	2020	2030	2040	2050	2060
Bevölkerung ^{1,6}	Mio.	82,2	82,3	82,5	82,5	82,5	82,5	82,4	82,3	82,1	81,9	81,8	81,8	81,9	82,1	82,4	82,7	82,9					
Bevölkerung VÄ	v.H.	0,1	0,2	0,2	0,1	0,0	-0,1	-0,1	-0,1	-0,2	-0,3	-0,2	0,0	0,2	0,23	0,33	0,23		-	-	-	-	-
Bevölkerungsprojektion Eurostat 2013 ^{2,6}	Mio.	-	-	-	-	-	-	-	-	-	-	-	-	-	82,0		80,7		80,6	79,8	77,8	74,7	71,0
Geburtenrate ^{3,6}	je 1.000 EW	9,3	8,9	8,7	8,6	8,5	8,3	8,2	8,3	8,3	8,1	8,3	8,1	8,2	8,4				-	-	-	-	-
Gestorbenenrate ^{3,6}	je 1.000 EW	10,2	10,1	10,2	10,3	9,9	10,1	10,0	10,1	10,3	10,4	10,5	10,4	10,6	11,1				-	-	-	-	-
Zusammengefasste Geburtenziffer (TFR) ³	Kinder/Frau	1,38	1,35	1,34	1,34	1,36	1,34	1,33	1,37	1,38	1,36	1,39	1,39	1,40	1,41				-	-	-	-	-
Medianalter ⁴	Jahre	39,9		-	-	-	42,0		-	-	-	44,3	-				46,3		47,6	49,1	51,0	51,5	50,5
Wanderungssaldo ³	Tsd.	167,1	272,7	219,3	142,6	82,5	79,0	22,8	43,9	-55,7	-12,8	127,6	297,3	368,9	429,0	470,0	500,0	350,0	150,0	100,0	100,0	100,0	100,0
Jugendquotient ³	v.H.	34,0	33,8	33,5	33,3	33,1	32,9	32,5	32,0	31,5	31,0	30,3	29,8	30,08	29,90	29,71	29,65	29,54	29,35	31,75	31,27	30,29	31,82
Altenquotient ³	v.H.	26,8	27,5	28,3	29,3	30,5	31,7	32,7	33,2	33,7	34,1	33,8	33,7	34,70	35,10	34,60	35,00	35,43	37,61	50,00	57,64	60,25	64,89
Erwerbspersonen ¹	Mio.	42,9	42,7	42,9	42,9	43,3	43,7	43,7	43,7	43,8	43,9	43,8	43,9	44,2	44,4	44,7	44,8	45,1	-	-	-	-	-
Erwerbstätige ¹	Mio.	39,8	39,7	39,5	39,1	39,2	39,2	39,6	40,3	40,8	40,8	41,0	41,5	42,0	42,2	42,6	42,9	43,2	-	-	-	-	-
Erwerbslosenquote ¹	v.H.	7,9	7,8	8,6	9,7	10,4	11,2	10,1	8,5	7,4	7,6	7,0	5,8	5,4	5,2	5,0	4,6	4,4	-	-	-	-	-
Beschäftigungsquote ⁵	v.H.	68,8	69,1	68,8	68,4	68,8	69,4	71,1	72,9	74,0	74,2	74,9	76,5	76,9	77,3	77,7			-	-	-	-	-
Männer	v.H.	76,5	76,5	75,6	74,7	74,9	75,6	77,2	79,1	80,1	79,6	80,1	81,7	82,1	82,1	82,3			-	-	-	-	-
Frauen	v.H.	60,9	61,5	61,9	61,9	62,6	63,1	65,0	66,7	67,8	68,7	69,6	71,3	71,6	72,5	73,1			-	-	-	-	-
älterer Erwerbstätiger	v.H.	37,6	37,9	38,9	39,9	41,8	45,5	48,1	51,3	53,7	56,1	57,7	60,0	61,6	63,6	65,6			-	-	-	-	-
Bruttoinlandsprodukt (Marktpreise von 2010) ¹	Mrd. Euro	2355,4	2395,4	2395,6	2378,4	2406,4	2423,5	2513,4	2595,5	2622,9	2475,0	2576,2	2668,7	2678,8	2681,6	2724,6	2775,6	2831,8	-	-	-	-	-
je Kopf der Bevölkerung	Tsd. Euro	28,7	29,1	29,0	28,8	29,2	29,4	30,5	31,6	31,9	30,2	31,5	32,6	32,7	32,7	33,6	31,1	31,3	-	-	-	-	-
je Erwerbstätigen	Tsd. Euro	59,0	60,2	60,4	60,7	61,2	61,6	63,4	64,4	64,2	60,5	62,8	64,2	63,7	63,4	63,9	80,8	81,3	-	-	-	-	-

Quellen:

1 EU-KOM, Annual Macroeconomic Database (AMECO)

2 Eurostat: Bevölkerungsprojektion EUROPOP 2013

3 Statistisches Bundesamt

4 UN Population Division World Population Prospects: The 2012 Revision

5 Europa 2020 Leitindikatoren

6 Zensus 2011 nicht berücksichtigt

* vorläufige Schätzung



C.2 Ländertabelle Frankreich

	Dimension	2000	2001	2002	2003	2004	2005	2006	2007	2008	2009	2010	2011	2012	2013	2014	2015	2016	2020	2030	2040	2050	2060
Bevölkerung ¹	Mio.	60,8	61,2	61,6	62,1	62,5	63,0	63,4	63,8	64,2	64,5	64,8	65,1	65,4	65,7	66,0	66,3	66,6	-	-	-	-	-
Bevölkerung VÄ	v.H.	0,68	0,72	0,72	0,70	0,73	0,75	0,69	0,61	0,55	0,51	0,49	0,49	0,46	0,42	0,44	0,48	0,48	-	-	-	-	-
Bevölkerungsprognose Eurostat 2013 ²	Mio.	-	-	-	-	-	-	-	-	-	-	-	-	-	65,6		66,2		67,7	70,4	72,8	74,3	75,6
Zusammengefasste Geburtenziffer (TFR) ³	Kinder/Frau	1,89	1,90	1,88	1,89	1,92	1,94	2,00	1,98	2,01	2,00	2,03	2,01	2,01	1,99				-	-	-	-	-
Medianalter ⁴	Jahre	37,6		-	-	-	38,8	-	-	-	-	40,0	-	-			41,0		41,3	42,3	43,0	43,4	43,7
Wanderungssaldo ⁶	je 1.000 EW	2,70	3,00	3,10	3,20	3,20	3,00	1,80	1,20	0,90	0,50	0,60	0,30	0,50	0,50				-	-	-	-	-
Erwerbspersonen ¹	Mio.	28,3	28,5	28,6	28,7	29,0	29,2	29,5	29,8	29,6	29,6	29,9	30,1	30,3	30,4	30,5	30,6	30,8	-	-	-	-	-
Erwerbstätige ¹	Mio.	26,0	26,4	26,4	26,4	26,5	26,7	27,1	27,5	27,4	27,0	27,2	27,5	27,5	27,4	27,4	27,6	27,9	-	-	-	-	-
Erwerbslosenquote ¹	v.H.	8,6	7,8	7,9	8,6	8,9	8,9	8,8	8,0	7,4	9,1	9,3	9,2	9,8	10,3	10,3	10,3	10,0	-	-	-	-	-
Beschäftigungsquote ⁵	v.H.	67,8	68,5	68,7	69,7	69,5	69,4	69,3	69,8	70,4	69,5	69,3	69,3	69,4	69,6	69,8			-	-	-	-	-
Männer	v.H.	75,6	76,0	75,6	76,1	75,7	75,3	74,9	75,0	75,5	74,2	73,8	74,0	73,9	73,7	73,6			-	-	-	-	-
Frauen	v.H.	60,3	61,2	61,9	63,5	63,5	63,7	63,8	64,8	65,5	64,9	64,8	64,7	65,1	65,6	66,2			-	-	-	-	-
älterer Erwerbstätiger	v.H.	29,9	31,9	34,7	37,0	37,8	38,5	38,1	38,2	38,2	39,0	39,8	41,5	44,5	45,6	47,1			-	-	-	-	-
Bruttoinlandsprodukt (Marktpreise von 2010) ¹	Mrd. Euro	1771,7	1806,3	1826,5	1841,5	1892,8	1923,2	1968,9	2015,4	2019,4	1960,0	1998,5	2040,0	2046,9	2052,7	2060,4	2082,7	2117,7	-	-	-	-	-
je Kopf der Bevölkerung	Tsd. Euro	29,1	29,5	29,6	29,6	30,2	30,5	31,0	31,5	31,4	30,3	30,8	31,2	31,2	31,1	31,1	31,3	31,7	-	-	-	-	-
je Erwerbstätigen	Tsd. Euro	73,2	73,3	73,5	74,1	76,0	76,7	77,6	78,4	78,2	76,9	78,6	79,9	80,3	80,7	80,8	81,3	81,8	-	-	-	-	-

Quellen:

1 EU-KOM, Annual Macroeconomic Database (AMECO)

2 Eurostat: Bevölkerungsprojektion EUROPOP 2013

3 Statistisches Bundesamt

4 UN Population Division World Population Prospects: The 2012 Revision

5 Europa 2020 Leitindikatoren

6 Eurostat



C.3 Ländertabelle UK

	Dimension	2000	2001	2002	2003	2004	2005	2006	2007	2008	2009	2010	2011	2012	2013	2014	2015	2016	2020	2030	2040	2050	2060	
Bevölkerung ¹	Mio.	58,9	59,1	59,4	59,6	60,0	60,4	60,8	61,3	61,8	62,3	62,8	63,3	63,7	64,1	64,5	64,89	65,3	-	-	-	-	-	
Bevölkerung VÄ	v.H.	0,36	0,39	0,42	0,47	0,57	0,69	0,74	0,78	0,79	0,76	0,79	0,78	0,69	0,64	0,63	0,60	0,60	-	-	-	-	-	
Bevölkerungsprognose Eurostat 2013 ²	Mio.	-	-	-	-	-	-	-	-	-	-	-	-	-	63,9	64,6	64,6	64,6	66,7	70,5	73,8	77,2	80,0	
Zusammengefasste Geburtenziffer (TFR) ³	Kinder/Frau	1,64	1,63	1,63	1,70	1,75	1,76	1,82	1,86	1,91	1,89	1,92	1,91	1,92	1,83									
Medianalter ⁴	Jahre	37,6		-	-	-	38,7	-	-	-	-	39,8	-	-	-		40,5		40,9	42,3	43,3	43,3	43,9	
Wanderungssaldo ⁶	je 1.000 EW	2,40	2,90	3,40	3,50	4,30	4,90	4,50	4,90	4,10	3,80	4,20	3,40	2,60	3,10				-	-	-	-	-	
Erwerbspersonen ¹	Mio.	29,0	29,2	29,4	29,6	29,9	30,2	30,7	30,9	31,2	31,3	31,5	31,7	32,1	32,5	32,7	32,9	33,1	-	-	-	-	-	
Erwerbstätige ¹	Mio.	27,5	27,7	27,9	28,2	28,5	28,8	29,0	29,2	29,4	29,0	29,0	29,2	29,5	30,0	30,7	31,1	31,3	-	-	-	-	-	
Erwerbslosenquote ¹	v.H.	5,4	5,0	5,1	5,0	4,7	4,8	5,4	5,3	5,6	7,6	7,8	8,1	7,9	7,6	6,1	5,4	5,3	-	-	-	-	-	
Beschäftigungsquote ⁵	v.H.	74,0	74,4	74,5	74,7	75,0	75,2	75,2	75,2	75,2	73,9	73,5	73,5	74,1	74,8	76,2			-	-	-	-	-	
Männer	v.H.	81,4	81,6	81,6	81,9	82,1	82,0	82,0	82,2	81,8	79,6	79,3	79,3	80,0	80,4	81,9			-	-	-	-	-	
Frauen	v.H.	66,8	67,3	67,5	67,7	68,0	68,5	68,6	68,4	68,8	68,2	67,9	67,8	68,4	69,3	70,6			-	-	-	-	-	
älterer Erwerbstätiger	v.H.	50,7	52,2	53,4	55,4	56,2	56,8	57,3	57,4	58,0	57,5	57,1	56,7	58,1	59,8	61,0			-	-	-	-	-	
Bruttoinlandsprodukt (Marktpreise von 2010) ¹	Mrd. Pfund	1313,0	1348,0	1381,1	1440,5	1475,8	1517,2	1563,4	1603,3	1598,0	1529,1	1558,4	1584,0	1594,4	1621,0	1666,7	1709,4	1750,7	-	-	-	-	-	
je Kopf der Bevölkerung	Tsd. Pfund	22,3	22,8	23,3	24,2	24,6	25,1	25,7	26,1	25,8	24,6	24,8	25,0	25,0	25,3	25,8	26,3	26,8	-	-	-	-	-	
je Erwerbstätigen	Tsd. Pfund	47,8	48,6	49,4	51,0	51,7	52,6	53,6	54,6	53,9	52,4	53,3	53,9	53,7	54,0	54,2	55,0	55,9	-	-	-	-	-	

Quellen:

1 EU-KOM, Annual Macroeconomic Database (AMECO)

2 Eurostat: Bevölkerungsprojektion EUROPOP 2013

3 Statistisches Bundesamt

4 UN Population Division World Population Prospects: The 2012 Revision

5 Europa 2020 Leitindikatoren

6 Eurostat



C.4 Ländertabelle Dänemark

	Dimension	2000	2001	2002	2003	2004	2005	2006	2007	2008	2009	2010	2011	2012	2013	2014	2015	2016	2020	2030	2040	2050	2060
Bevölkerung ¹	Mio.	5,34	5,36	5,38	5,39	5,40	5,42	5,44	5,46	5,49	5,52	5,55	5,57	5,59	5,61	5,64	5,67	5,69	-	-	-	-	-
Bevölkerung VÄ	v.H.	0,33	0,36	0,32	0,27	0,26	0,28	0,33	0,44	0,59	0,54	0,45	0,41	0,38	0,42	0,52	0,38	0,35	-	-	-	-	-
Bevölkerungsprognose Eurostat 2013 ²	Mio.	-	-	-	-	-	-	-	-	-	-	-	-	-	5,60	-	5,65	-	5,77	6,06	6,28	6,42	6,54
Zusammengefasste Geburtenziffer (TFR) ³	Kinder/Frau	1,77	1,74	1,72	1,76	1,78	1,80	1,85	1,85	1,89	1,84	1,87	1,75	1,73	1,67	-	-	-	-	-	-	-	-
Medianalter ⁴	Jahre	38,4	-	-	-	-	39,5	-	-	-	-	40,6	-	-	-	-	41,5	-	42,0	41,7	42,2	42,3	42,2
Wanderungssaldo ⁶	je 1.000 EW	1,90	2,20	1,80	1,30	0,90	1,20	1,90	3,70	4,60	2,78	3,04	2,40	3,00	3,80	-	-	-	-	-	-	-	-
Erwerbspersonen ¹	Mio.	2,85	2,88	2,89	2,88	2,87	2,87	2,91	2,95	2,96	2,96	2,94	2,94	2,93	2,92	2,93	2,93	2,95	-	-	-	-	-
Erwerbstätige ¹	Mio.	2,73	2,75	2,76	2,73	2,71	2,74	2,79	2,84	2,86	2,78	2,72	2,72	2,71	2,71	2,73	2,75	2,78	-	-	-	-	-
Erwerbslosenquote ¹	v.H.	4,3	4,5	4,6	5,4	5,5	4,8	3,9	3,8	3,4	6,0	7,5	7,6	7,5	7,0	6,6	6,2	5,9	-	-	-	-	-
Beschäftigungsquote ⁵	v.H.	78,0	78,3	77,7	77,3	77,6	78,0	79,4	79,0	79,7	77,5	75,8	75,7	75,4	75,6	75,9	-	-	-	-	-	-	-
Männer	v.H.	82,9	82,8	82,3	82,2	82,1	82,3	83,8	82,2	83,9	80,5	78,6	79,0	78,6	78,7	79,5	-	-	-	-	-	-	-
Frauen	v.H.	72,9	73,7	73,1	72,4	73,0	73,7	74,8	74,7	75,5	74,5	73,0	72,4	72,2	72,4	72,2	-	-	-	-	-	-	-
älterer Erwerbstätiger	v.H.	55,7	58,0	57,9	60,2	60,3	59,5	60,7	58,9	58,4	58,2	58,4	59,5	60,8	61,7	63,2	-	-	-	-	-	-	-
Bruttoinlandsprodukt (Marktpreise von 2010) ¹	Mrd. DKK	1678,7	1692,5	1700,4	1707,0	1752,1	1794,7	1862,9	1878,2	1864,8	1769,9	1798,6	1819,4	1807,5	1798,7	1819,1	1851,8	1890,6	-	-	-	-	-
je Kopf der Bevölkerung	Tsd. DKK	314,5	315,9	316,3	316,7	324,3	331,2	342,6	344,0	339,5	320,5	324,3	326,6	323,3	320,4	322,4	326,9	332,6	-	-	-	-	-
je Erwerbstätigen	Tsd. DKK	614,9	614,1	616,5	624,8	645,1	651,7	662,0	652,8	640,8	627,0	652,2	660,1	657,7	654,3	657,2	664,0	672,2	-	-	-	-	-

Quellen:

1 EU-KOM, Annual Macroeconomic Database (AMECO)

2 Eurostat: Bevölkerungsprojektion EUROPOP 2013

3 Statistisches Bundesamt

4 UN Population Division World Population Prospects: The 2012 Revision

5 Europa 2020 Leitindikatoren

6 Eurostat



C.5 Ländertabelle Schweden

	Dimension	2000	2001	2002	2003	2004	2005	2006	2007	2008	2009	2010	2011	2012	2013	2014	2015	2016	2020	2030	2040	2050	2060
Bevölkerung ¹	Mio.	8,9	8,9	8,9	9,0	9,0	9,0	9,1	9,1	9,2	9,3	9,4	9,4	9,5	9,6	9,7	9,8	9,9	-	-	-	-	-
Bevölkerung VÄ	v.H.	0,2	0,3	0,3	0,4	0,4	0,4	0,6	0,7	0,8	0,9	0,9	0,8	0,74	0,85	1,00	1,20	1,30	-	-	-	-	-
Bevölkerungsprognose Eurostat 2013 ²	Mio.	-	-	-	-	-	-	-	-	-	-	-	-	-	9,6	9,7			10,1	11,0	11,7	12,4	13,1
Zusammengefasste Geburtenziffer (TFR) ³	Kinder/Frau	1,54	1,57	1,65	1,71	1,75	1,77	1,85	1,88	1,91	1,94	1,98	1,90	1,91	1,89				-	-	-	-	-
Medianalter ⁴	Jahre	39,4	-	-	-	-	40,4	-	-	-	-	40,7	-	-	-		41,2		41,2	41,4	41,7	41,1	41,4
Wanderungssaldo ⁶	je 1.000 EW	2,7	3,2	3,5	3,2	2,8	3,0	5,6	5,9	6,0	6,7	5,3	4,8	5,4	6,9				-	-	-	-	-
Erwerbspersonen ¹	Mio.	4,55	4,66	4,67	4,67	4,68	4,71	4,76	4,82	4,87	4,86	4,92	4,98	5,03	5,08	5,12	5,17	5,23	-	-	-	-	-
Erwerbstätige ¹	Mio.	4,3	4,4	4,4	4,4	4,3	4,3	4,4	4,5	4,6	4,5	4,5	4,6	4,6	4,7	4,7	4,8	4,8	-	-	-	-	-
Erwerbslosenquote ¹	v.H.	5,6	5,8	6,0	6,6	7,4	7,7	7,1	6,1	6,2	8,3	8,6	7,8	8,0	8,0	7,9	7,7	7,6	-	-	-	-	-
Beschäftigungsquote ⁵	v.H.	77,7	78,7	78,5	77,9	77,4	78,1	78,8	80,1	80,4	78,3	78,1	79,4	79,4	79,8	80,0			-	-	-	-	-
Männer	v.H.	80,1	80,9	80,3	79,8	79,4	80,7	81,7	83,1	83,5	80,9	81,1	82,1	81,9	82,2	82,2			-	-	-	-	-
Frauen	v.H.	75,3	76,4	76,6	76,0	75,3	75,5	75,8	77,1	77,2	75,7	75,0	76,5	76,8	77,2	77,6			-	-	-	-	-
älterer Erwerbstätiger	v.H.	64,9	66,7	68,0	68,6	69,1	69,4	69,6	70,0	70,1	70,0	70,4	72,0	73,0	73,6	74,0			-	-	-	-	-
Bruttoinlandsprodukt (Marktpreise von 2010) ¹	Mrd. SEK	2858,0	2902,7	2962,9	3033,5	3164,6	3253,8	3406,3	3522,3	3502,7	3321,1	3520,0	3613,8	3603,4	3649,6	3727,6	3822,1	3929,2	-	-	-	-	-
je Kopf der Bevölkerung	Tsd. SEK	322,1	326,3	332,0	338,6	351,9	360,3	375,1	385,0	379,9	357,2	375,3	382,4	378,5	380,2	384,4	389,5	395,3	-	-	-	-	-
je Erwerbstätigen	Tsd. SEK	664,6	661,0	674,4	694,5	729,6	748,2	770,2	778,5	767,3	745,5	782,6	786,7	778,7	781,0	786,7	796,8	809,7	-	-	-	-	-

Quellen:

1 EU-KOM, Annual Macroeconomic Database (AMECO)

2 Eurostat: Bevölkerungsprojektion EUROPOP 2013

3 Statistisches Bundesamt

4 UN Population Division World Population Prospects: The 2012 Revision

5 Europa 2020 Leitindikatoren

6 Eurostat



C.6 Ländertabelle Japan

	Dimension	2000	2001	2002	2003	2004	2005	2006	2007	2008	2009	2010	2011	2012	2013	2014	2015	2016	2020	2030	2040	2050	2060
Bevölkerung ¹	Mio.	126,9	127,3	127,4	127,6	127,7	127,8	127,8	127,8	127,7	127,5	128,1	127,8	127,5	127,3	127,1	126,8	126,6	-	-	-	-	-
Bevölkerung VÄ	v.H.	0,2	0,3	0,1	0,1	0,1	0,1	0,0	0,0	-0,1	-0,1	0,4	-0,2	-0,2	-0,2	-0,2	-0,2	-0,2	-	-	-	-	-
Bevölkerungsprognose Eurostat 2013 ³	Mio.	-	-	-	-	-	-	-	-	-	-	127,4	-	-	-	-	-	-	125,4	120,6	114,5	108,3	102,5
Zusammengefasste Geburtenziffer (TFR) ²	Kinder/Frau	1,36	1,33	1,32	1,29	1,29	1,26	1,32	1,34	1,37	1,37	1,39	1,39	-	-	-	-	-	-	-	-	-	-
Medianalter ³	Jahre	41,3	-	-	-	-	43,0	-	-	-	-	44,9	-	-	-	-	46,5	-	48,3	51,6	53,1	53,4	53,3
Wanderungssaldo ²	je 1.000 EW	0,30	-0,40	0,50	-0,30	-0,40	-	-	-0,40	-1,00	-	-0,60	-	-	-	-	-	-	-	-	-	-	-
Erwerbspersonen ¹	Mio.	69,1	68,8	68,2	68,1	68,1	68,4	68,6	68,7	68,4	68,1	67,8	67,4	67,2	67,4	67,4	67,5	67,6	-	-	-	-	-
Erwerbstätige ¹	Mio.	65,9	65,4	64,6	64,6	65,0	65,5	65,8	66,1	65,8	64,8	64,5	64,4	64,4	64,7	65,0	65,1	65,2	-	-	-	-	-
Erwerbslosenquote ¹	v.H.	4,7	5,0	5,4	5,3	4,7	4,4	4,1	3,8	4,0	5,1	5,0	4,6	4,3	4,0	3,6	3,6	3,6	-	-	-	-	-
Beschäftigungsquote ⁴	v.H.	74,0	73,8	73,1	73,2	73,4	73,9	74,5	75,3	75,3	74,5	74,7	74,9	75,2	76,4	-	-	-	-	-	-	-	-
Männer	v.H.	87,2	86,7	85,9	85,9	85,8	86,1	86,6	87,3	87,2	85,7	85,5	85,8	85,8	86,4	-	-	-	-	-	-	-	-
Frauen	v.H.	60,6	60,8	60,3	60,5	61,0	61,7	62,4	63,1	63,3	63,3	63,7	63,9	64,5	66,3	-	-	-	-	-	-	-	-
älterer Erwerbstätiger	v.H.	62,8	62,0	61,6	62,1	63,0	63,9	64,7	66,1	66,3	65,5	65,2	65,1	65,4	66,8	-	-	-	-	-	-	-	-
Bruttoinlandsprodukt (Marktpreise von 2010) ¹	Mrd. JPY	447063	448652	449951	457533	468334	474435	482467	493044	487908	460941	482384	480201	488622	496505	496378	501900	508763	-	-	-	-	-
je Kopf der Bevölkerung	Tsd. JPY	3522,2	3524,6	3530,8	3585,1	3667,8	3713,3	3776,1	3858,8	3821,0	3614,9	3767,0	3757,5	3831,9	3900,4	3906,0	3957,3	4019,5	-	-	-	-	-
je Erwerbstätigen	Tsd. JPY	6787,2	6863,3	6964,4	7078,1	7204,0	7245,2	7332,1	7461,0	7418,6	7117,6	7480,7	7461,4	7591,1	7669,1	7636,6	7706,1	7803,7	-	-	-	-	-

Quellen:

1 EU-KOM, Annual Macroeconomic Database (AMECO)

2 OECD Factbook 2014

3 UN Population Division World Population Prospects: The 2012 Revision

4 Europa 2020 Leitindikatoren



C.7 Ländertabelle USA

	Dimension	2000	2001	2002	2003	2004	2005	2006	2007	2008	2009	2010	2011	2012	2013	2014	2015	2016	2020	2030	2040	2050	2060
Bevölkerung ¹	Mio.	282,2	285,0	287,6	290,1	292,8	295,5	298,4	301,2	304,1	306,8	309,3	311,6	313,9	316,3	318,6	320,5	321,1	323,6	-	-	-	-
Bevölkerung VÄ	v.H.	1,1	1,0	0,9	0,9	0,9	0,9	1,0	1,0	1,0	0,9	0,83	0,73	0,75	0,74	0,74	0,78	0,78	-	-	-	-	-
Bevölkerungsprognose Eurostat 2013 ³	Mio.	-	-	-	-	-	-	-	-	-	-	312,3	-	-	-	-	325,1	-	337,9	362,6	383,2	400,9	417,8
Zusammengefasste Geburtenziffer (TFR) ²	Kinder/Frau	2,06	2,03	2,01	2,04	2,05	2,06	2,11	2,12	2,07	2,00	1,93	1,89	1,89	-	-	-	-	-	-	-	-	-
Medianalter ³	Jahre	35,3	-	-	-	-	36,2	-	-	-	-	37,1	-	-	-	-	37,70	-	38,2	39,5	40,4	40,6	41,0
Wanderungssaldo ²	je 1.000 EW	4,60	3,80	3,70	3,00	3,10	3,20	3,20	2,90	2,90	2,40	2,30	2,20	-	-	-	-	-	-	-	-	-	-
Erwerbspersonen ¹	Mio.	144,9	146,0	147,2	148,9	149,7	151,6	153,7	155,4	156,6	156,4	156,2	155,9	157,3	157,7	158,3	159,9	161,5	-	-	-	-	-
Erwerbstätige ¹	Mio.	139,2	139,2	138,8	140,1	141,6	144,0	146,7	148,3	147,6	142,2	141,4	142,2	144,8	146,2	148,6	151,4	153,6	-	-	-	-	-
Erwerbslosenquote ¹	v.H.	4,0	4,8	5,8	6,0	5,5	5,1	4,6	4,6	5,8	9,3	9,6	8,9	8,1	7,4	6,2	5,4	5,0	-	-	-	-	-
Beschäftigungsquote ⁴	v.H.	76,9	76,1	75,0	74,5	74,5	74,8	75,3	75,3	74,5	71,3	70,5	70,4	70,9	71,1	-	-	-	-	-	-	-	-
Männer	v.H.	84,2	83,1	81,8	81,0	81,2	81,7	82,2	82,1	80,8	76,3	75,5	75,8	76,8	77,0	-	-	-	-	-	-	-	-
Frauen	v.H.	69,9	69,4	68,5	68,2	68,0	68,1	68,7	68,7	68,4	66,5	65,6	65,1	65,3	65,4	-	-	-	-	-	-	-	-
älterer Erwerbstätiger	v.H.	57,8	58,6	59,5	59,9	59,9	60,8	61,8	61,8	62,1	60,6	60,3	60,0	60,7	60,9	-	-	-	-	-	-	-	-
Bruttoinlandsprodukt (Marktpreise von 2010) ¹	Mrd. USD	12713	12837	13066	13433	13942	14408	14792	15055	15012	14595	14964	15204	15557	15902	16286	16788	17294	-	-	-	-	-
je Kopf der Bevölkerung	Tsd. USD	45,0	45,0	45,4	46,2	47,5	48,7	49,5	49,9	49,3	47,5	48,3	48,7	49,5	50,2	51,0	52,2	53,3	-	-	-	-	-
je Erwerbstätigen	Tsd. USD	95,1	95,9	98,6	101,5	104,3	106,0	106,9	107,8	108,3	110,7	114,9	115,6	116,2	116,6	116,7	117,4	118,6	-	-	-	-	-

Quellen:

1 EU-KOM, Annual Macroeconomic Database (AMECO)

2 OECD Factbook 2014

3 UN Population Division World Population Prospects: The 2012 Revision

4 Europa 2020 Leitindikatoren



Glossar/Quellenverzeichnis

Übersicht	Quelle/Erläuterung
A.1 Deutsche Bevölkerung	Statistisches Bundesamt, Statistisches Jahrbuch (Verschiedene Jahrgänge); Genesis Online (https://www-genesis.destatis.de/genesis/online)
A.2 Deutsche Bevölkerung nach Geschlecht	vgl. A.G1
A.3 Deutsche Bevölkerung nach Altersgruppen	vgl. A.G1
A.4 Bevölkerungsentwicklung in Deutschland	vgl. Deutsche Bevölkerung und Statistisches Bundesamt: Bevölkerung Deutschlands bis 2060, 13. koordinierte Bevölkerungsvorausberechnung, 2015)
A.5 Bevölkerung in ausgewählten Ländern	European Commission Economic and Financial Affairs Annual economic macro-database (AMECO) 01 Population; Total Population; (http://ec.europa.eu/economy_finance/db_indicators/ameco/)
A.6 Bevölkerungsentwicklung in ausgewählten Ländern	vgl. A.G5
A.7 Natürliche Bevölkerungsentwicklung in Deutschland	Statistisches Bundesamt: Natürliche Bevölkerungsbewegungen, (https://www.destatis.de/DE/ZahlenFakten/GesellschaftStaat/Bevoelkerung/Geburten/Tabellen/GeboreneGestorbene.html)
A.8 Entwicklung Fertilitätsrate in ausgewählten Ländern	Organisation for Economic Cooperation and Development (OECD); OECD-Factbook (Verschiedene Jahrgänge); Fertility rates; (http://www.oecd-ilibrary.org/) Eurostat; Statistiken; Bevölkerung: http://epp.eurostat.ec.europa.eu/tgm/table.do?tab=table&init=1&language=de&pcode=tsdde220&plugin=1 Fertilitätsrate: Anzahl der Lebendgeborenen pro Frau (gewöhnlich zwischen 15 und 49 Jahren)
A.9 Entwicklung Medianalter in ausgewählten Ländern	United Nations (UN), World Population Prospects „The 2012 Revision: http://esa.un.org/wpp/index.htm Medianalter: Jenes Alter das eine Bevölkerung statistisch in zwei gleich große Gruppen teilt (50% der Bevölkerung sind jünger und 50% sind älter als dieser Wert)
A.10 Grenzüberschreitende Wanderungen Deutschland	Statistisches Bundesamt: Lange Reihen Wanderungen (https://www.destatis.de/DE/ZahlenFakten/GesellschaftStaat/Bevoelkerung/Wanderungen/Tabellen/_lrbev07.html); 13. koordinierte Bevölkerungsvorausberechnung, 2015 und Pressemitteilung vom 21.01.2015



Glossar/Quellenverzeichnis

Übersicht	Quelle/Erläuterung
A.11 Jugend-, Alten- und Gesamtquotient Deutschland	Statistisches Bundesamt, Lange Reihen Bevölkerung nach Altersgruppen, (https://www.destatis.de/DE/ZahlenFakten/GesellschaftStaat/Bevoelkerung/Bevoelkerungsstand/Tabellen_/lrbev01.html) ab 2014 13. koordinierte Bevölkerungsvorausschätzung, 2015 Jugendquotient: Anteil der unter 20-Jährigen an der Bevölkerung im Alter von 20 > 65 Jahre Altenquotient: Anteil der über 65-Jährigen an der Bevölkerung im Alter von 20 > 65 Jahre Gesamtquotient: Anteil der unter 20-Jährigen + der Anteil der über 65-Jährigen an der Bevölkerung von 20 > 65 Jahre
A.12 Entwicklung Wanderungssaldo in ausgewählten Ländern	Eurostat: http://epp.eurostat.ec.europa.eu/tgm/table.do?tab=table&init=1&language=de&pcode=tsdde230&plugin=1 , für USA und Japan OECD Factbook, OECD International Migration Outlook 2015
A.13 Bevölkerungsvorausschätzung in ausgewählten Ländern bis 2080	Eurostat, Bevölkerung und soziale Bedingungen, Bevölkerungsvorausschätzungen, EUROPOP 2013 (http://ec.europa.eu/eurostat/web/population-demography-migration-projections/population-projections-/main-tables); für Japan und USA: UN World Population Prospects: The 2012 Revision: http://esa.un.org/wpp/index.htm
A.14 Bevölkerungsvorausschätzung in ausgewählten EU-Ländern bis 2080	Eurostat, Bevölkerung und soziale Bedingungen, Bevölkerungsvorausschätzungen, EUROPOP 2013 (http://ec.europa.eu/eurostat/web/population-demography-migration-projections/population-projections-/main-tables)
B.1 Entwicklung Inlandsprodukt in ausgewählten Ländern	European Commission Economic and Financial Affairs Annual economic macro-database (AMECO) 01 Gross domestic product (GDP) Gross domestic product at 2010 market prices (http://ec.europa.eu/economy_finance/db_indicators/ameco/)
B.2 Entwicklung Erwerbspersonen in ausgewählten Ländern	European Commission Economic and Financial Affairs Annual economic macro-database (AMECO) 02 Labour force Total labour force (Labour force statistics) (http://ec.europa.eu/economy_finance/db_indicators/ameco/)
B.3 Entwicklung Erwerbstätige in ausgewählten Ländern	European Commission Economic and Financial Affairs Annual economic macro-database (AMECO) 03 Employment total economy, persons Employment, persons: total economy (National accounts) (http://ec.europa.eu/economy_finance/db_indicators/ameco/)
B.4 Entwicklung Inlandsprodukt je Kopf der Bevölkerung in ausgewählten Ländern auf Basis Kaufkraftparitäten	European Commission Economic and Financial Affairs Annual economic macro-database (AMECO) 01 GDP at 2010 reference levels per head of population (http://ec.europa.eu/economy_finance/db_indicators/ameco/)



Glossar/Quellenverzeichnis

Übersicht	Quelle/Erläuterung
B.5 Entwicklung Erwerbstätigenproduktivität in ausgewählten Ländern	European Commission Economic and Financial Affairs Annual economic macro-database (AMECO) 04 GDP at 2010 market prices per person employed (http://ec.europa.eu/economy_finance/db_indicators/ameco/)
B.6 Entwicklung Erwerbslosenquote in ausgewählten Ländern	European Commission Economic and Financial Affairs Annual economic macro-database (AMECO) Unemployment rate: total :- Member States: definition Eurostat (http://ec.europa.eu/economy_finance/db_indicators/ameco/) Erwerbslosenquote: Verhältnis der Erwerbslosen zu den Erwerbspersonen
B.7 Entwicklung Beschäftigungsquote gesamt in ausgewählten Ländern	Eurostat: Europa 2020 Leitindikatoren: Beschäftigung, Beschäftigungsquote insgesamt (http://appsso.eurostat.ec.europa.eu/nui/show.do?dataset=lfsi_emp_a&lang=de) Beschäftigungsquote: Anteil der Erwerbstätigen im Alter von 20 – 64 Jahren an der Gesamtbevölkerung derselben Altersgruppe
B.7a Entwicklung Beschäftigungsquote Frauen in ausgewählten Ländern	Eurostat: Europa 2020 Leitindikatoren: Beschäftigung, Beschäftigungsquote weibliche Bevölkerung (http://appsso.eurostat.ec.europa.eu/nui/show.do?dataset=lfsi_emp_a&lang=de)
B.7b Entwicklung Beschäftigungsquote Männer in ausgewählten Ländern	Eurostat: Europa 2020 Leitindikatoren: Beschäftigung, Beschäftigungsquote männliche Bevölkerung (http://appsso.eurostat.ec.europa.eu/nui/show.do?dataset=lfsi_emp_a&lang=de)
B.7c Entwicklung Beschäftigungsquote älterer Erwerbstätiger in ausgewählten Ländern	Eurostat: Europa 2020 Leitindikatoren: Beschäftigung, Beschäftigungsquote älterer Erwerbstätiger insgesamt (http://epp.eurostat.ec.europa.eu/tgm/table.do?tab=table&init=1&language=de&pcode=tsdde100&plugin=1)